

# Po deseti letech přijíždí nové Berlingo



**Představení: Třetí generaci Berlinga přepracoval Citroën tak zásadně, že s tou odcházející nemá takřka nic společného. V nabídce je osobní verze s rozvorem 2,78 a 2,97 metru a pěti, respektive sedmi sedadly a také užitkové provedení Van, které pojme dvě europalety.**



Uprostřed přístrojové desky nového Berlinga trůní obrazovka multimediálního systému s nadprůměrným zvukem rádia, v zorném poli řidiče je barevný head-up displej.

**N**ové Berlingo přichází takřka současně se svými sourozenci Peugeotem Partner a Opelem Combo, přičemž podle Citroënu má svým charakterem blíž k tomu německému. A jaké tedy je? Překvapivě mnohem tišší než to dosluhující. A také s nečekaně tuhým podvozkem, který dokonale popírá představu o Citroënech coby houpavých korábech silnic. Testovací trasy na novinářské prezentaci vedly převážně po klikatých okresech jižně od Versailles, do kterých utažený podvozek Berlinga najížděl bez obvyklého zakleknutí na vnější kolo – jeho až toporný charakter však na druhou stranu prospívá pocitu nadprůměrné stability, která u auta s vysokým těžištěm není rozhodně

samozřejmostí. Dobrou zprávou také je, že tvrdším odladěním v žádném případě neutrpěl komfort. Běžné silniční defekty zvládá nové Berlingo s přehledem.

Zkoušená základní benzinová verze s tříválcovou dvanáctistovkou o výkonu 110 koní spřažená se šestistupňovou manuální převodovkou dobře poslouží těm, kteří žádají tiché auto na krátké pojezd-ky. K charakteru Berlinga se však mnohem lépe hodí diesel, konkrétně nová jednapětka ve verzi se 130 koňmi. Tu je možné alternativně pořídit také s klasickým osmistupňovým automatem s hydrodynamickým měničem, který se k charakteru rodinného auta výborně hodí. Převodovku, která dovoluje i manuální řazení pádly pod volantem, vyvinula pro Citroën japonská firma Aisin.

Interiéru Berlinga dominuje především obří kufr, jehož objem oproti předchůdci narostl o 100 litrů. Už v krátké verzi s pěti sedadly nabízí ohromujících 775 litrů, v prodloužené dokonce 1050 litrů. To platí samozřejmě pro případ, kdy se zájemce o Berlingo rozhodne pouze pro dvě řady sedadel. Pokud zvolí i tu třetí, získá

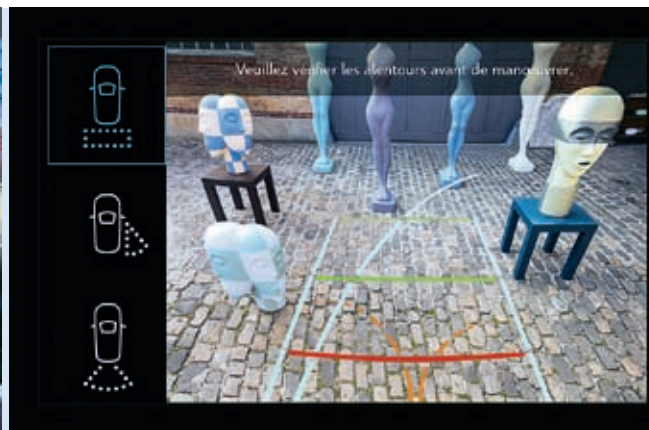


Kratší verze Berlinga s označením L1 pojme až 3,8 m³ nákladu, delší L2 až 4,4 m³.

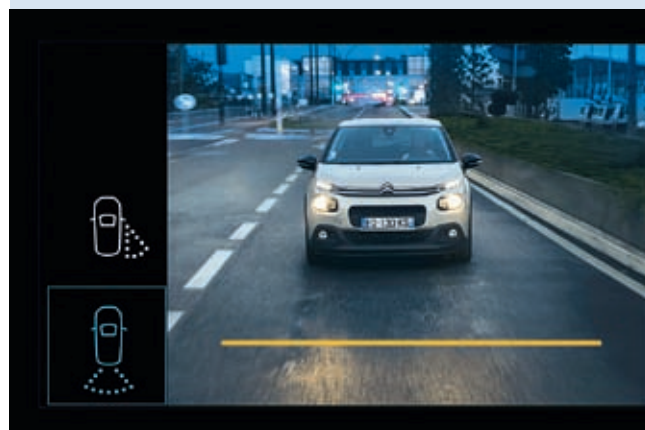




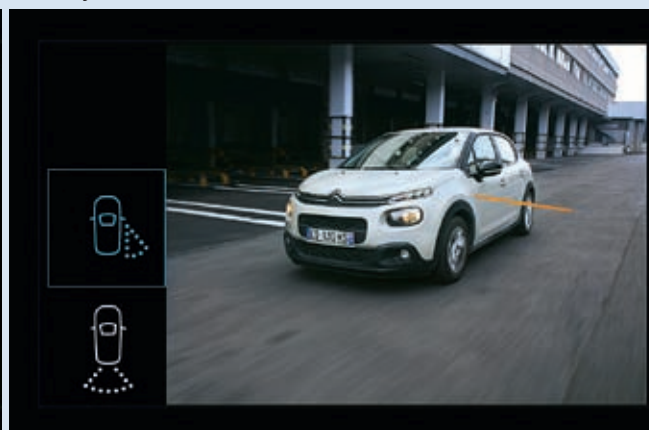
Díky kameře má i řidič dodávky přehled o tom, co se děje za jeho vozem. Místo zpětného zrcátka je zde monitor.



Couvací kamera si všímá i pozice kol a čárami naznačuje zvolený směr.



Pohled kamery za vozidlem, která přenáší obraz na monitor nahrazující zpětné zrcátko.



K dispozici je několik verzí karoserií s různou mírou prosklení, volitelný je i počet posuvných dveří. K dispozici jsou varianty žádné, jedny a dvojce.



Vzadu jsou dodávky standardně vybaveny dvoukřídlými dveřmi dělenými v poměru 40:60 a otevíranými do úhlu 180°.



Foto: Citroën



Berlingo pojme předměty dlouhé až 181 cm (L1), resp. 216 cm (L2).



**Užitečné zatížení nového Berlinga je až 1000 kg, prodloužená verze L2 uveze o půl metráku méně. Auto utáhne brzděný přívěs až do hmotnosti 1500 kg. Berlingo i v nové generaci zůstává kompaktním vozem, na délku měří 440 (L1), resp. 475 cm (L2). Výška dodávky je od 180 do 185 centimetrů.**

dvě samostatné a o 13 centimetrů posuvné jednotky. Trojice sedadel uprostřed je naopak k podlaze přišroubována na pevně. Skvěle obestavěný prostor umožnil výrobci instalovat bezpočet odkládacích schránek od stropu až k podlaze, jež nepochybně občas zafungují jako naleziště dávno zapomenutých věcí. Rovná podlaha Berlinga zase dovolí bez problémů přejít od předních sedadel k zadním, tuto možnost však lze zároveň úspěšně pohřbit dokoupením rozměrného středového boxu.

Nové Berlingo přináší i několik originálních nápadů, jako například ambientní osvětlení stropu nebo samostatný úložný box ve výšce okna pátých dveří. To se, podobně jako u některých modelů BMW, dá otevřít samostatně. Na lehkou váhu nebere ani otázku bezpečnosti – nabízí hned devatenáct jízdních asistentů. Například barevný head-up displej, kolizní radar s funkcí nouzového brzdění nebo hlídač mrtvého úhlu. Kromě toho umí

Berlingo rozpoznávat dopravní značky, hlídat kondici řidiče a pomáhat mu při rozjezdu do kopce. Dobrým pomocníkem je i couvací kamera s úhlem záběru 180°, již ocení zejména majitelé užitkových verzí, kteří nemají k dispozici zadní okna. Uživatelský komfort zvyšuje také bezklíčový přístup do vozu a elektronické

## Berlingo je plně moderních jízdních asistentů

ká parkovací brzda, která se po rozjezdu automaticky odjistí.

Užitkové Berlingo nabízí nově také indikátor přetížení. Varuje řidiče v případě, kdy je auto naložené nad limit stanovený automobilkou. Systém se spouští automaticky po nastartování motoru, lze jej však aktivovat i manuálně v průběhu naložky, kterou tak lze přizpůsobit aktuál-

ní situaci. Užitečná hmotnost vozu je tradičně velkorysá, Berlingo pojme až jednu tunu nákladu.

Podvozek Citroënu je kombinací koncernové platformy s označením EMP2 (vpředu) a stávajícího Berlinga (vzadu). Právě toto řešení dovolilo zachovat mezi podběhy prostor široký 123 centimetrů, a vůz tak bez problémů pojme dvě europalety. Důmyslným prvkem užitkové verze je i střešní otvor, díky němuž lze převážet dlouhé předměty, aniž by musely zůstat otevřené zadní dveře.

Dvacetiletá historie modelu Berlingo má za sebou 1,5 milionu vyrobených vozů, jeho užitková verze oslovila loni v Evropě 72 000 zákazníků. To v segmentu LUV představuje tržní podíl 9,7% a tím i pěkné druhé místo. Třetí generace Berlinga dorazí do českých showroomů na podzim, užitkový Van koncem roku.

Jakub Stehlík ■