



Kodex přiměřeného stavu vozidla

Mercedes-Benz Financial Services Česká republika s.r.o.

Mercedes-Benz
The best or nothing.

CarStore

Použitá osobní vozidla a služby od Mercedes-Benz



Úvodem

Vážení uživatelé vozu Mercedes-Benz,

přinášíme Vám informace týkající se vrácení Vašeho vozu zn. Mercedes-Benz. Stejně, jako se snažíme poskytnout Vám nový vůz v té nejvyšší kvalitě, předpokládáme, že i nám bude Váš současný vůz vrácen v pořádku a bez poškození.

Proto bychom Vám rádi tímto stručným dokumentem poskytli všechny potřebné informace k tomu, jak postupovat v případě, že s Vaším stávajícím vozidlem není vše v pořádku.

Co je v pořádku a jaká poškození již potřebují zákrok autorizovaného servisu Mercedes-Benz, se Vám budeme snažit popsat na následujících stránkách. K posouzení Vám pomohou vyobrazená poškození jednotlivých částí vozu.



Chápeme, že není vždy jasně rozpoznatelné, jaká poškození jsou či nejsou v souladu se smlouvou. Abyste si v tomto byli jisti, budete přibližně jeden měsíc před plánovaným řádným ukončením Vaší smlouvy vyzváni k provedení předběžné kontroly vozidla. Vždy Vám však velice pomůže jednoduché pravidlo:

„Snažte se vcítit do role kupujícího použitého vozidla prémiové značky v hodnotě několika set tisíc korun.“

V případě vynaložení takové sumy na pořízení použitého vozidla zcela nepochybně očekáváte perfektní kondici vozu jak z pohledu technického, tak z pohledu estetického.

Dopřejte tedy dokonalý pocit z vozu Mercedes-Benz i novému majiteli Vašeho stávajícího vozidla.

Děkujeme.

Tým Mercedes-Benz, použitá osobní vozidla.

Co je běžné opotřebení a co je již považováno za poškození?

Co je běžné opotřebení a co je již z pohledu výkupu a následného prodeje použitého osobního vozidla Mercedes-Benz považováno za poškození, Vám přiblížíme na následujících stranách této příručky.

Při posuzování stavu použitého vozu samozřejmě hraje svou důležitou úlohu jeho stáří a počet ujetých kilometrů. V mnoha případech však toto kritérium do posudku nevstupuje. Takovým případem je např. **prasklé čelní sklo, pneumatiky s hloubkou dezénu menší než legislativní požadavek, či chybějící součásti vozu** (druhý klíč, návodová literatura k vozu, atp.).

Není naším cílem udělat z použitého vozu na náklady zákazníka vozidlo nové. Je-li to možné, upřednostňujeme vždy cestu opravy před výměnou. Abychom zajistili maximální objektivitu posouzení, provádí kontroly vracených vozidel nezávislá třetí strana (certifikovaný orgán). Zákazníkovi je následně předložena finální zpráva, ve které jsou všechna poškození popsána a vyfotografována. Zákazníkovi jsou v případě nutnosti účtovány pouze škody uvedené v protokolu a stvrzené jeho podpisem.

Obecně lze říci, že:

BĚŽNÉ OPOTŘEBENÍ vzniká užíváním vozidla v souladu s určením a bylo by mu možno zabránit pouze nasazením značných prostředků a omezením při užívání. Při hodnocení vozidla se pouze zaprotokolují.

POŠKOZENÍ vzniká nevhodným užíváním vozidla a je mu možno zabránit. Například přizpůsobením stylu jízdy daným podmínkám, opatrností při manipulaci s jednotlivými částmi vozu, atd. Poškození může samozřejmě vzniknout i zásahem vyšší moci, či zaviněním jiné osoby. Poškození přesahuje běžné opotřebení vozu a je jeho uživateli po vrácení vozu účtováno. Prosíme Vás o prověření, zda jste u poškození, která lze uplatnit z havarijního pojištění, popř. pojištění odpovědnosti, zajistili nahlášení na příslušnou pojišťovnu.



Jak se připravit na vrácení vozidla?

V první řadě nezapomeňte zkontrolovat, zda je ve voze vše, co jste s ním obdrželi při jeho dodání. Příslušenství a dokumentace k vozidlu musí být předána ve stavu dle následujícího seznamu:

- **doklady k vozu** (Osvědčení o registraci vozidla část I. a II. - tzv. malý a velký technický průkaz, zelená karta, originál COC list).
- Nejméně deset dní platný **doklad o evidenční kontrole**, vystavený na společnost určenou pronajímatelem. Není-li ve smlouvě stanoveno jinak, nese nájemce veškeré náklady spojené s provedením evidenční kontroly a se změnou zápisu provozovatele a vlastníka vozidla v technickém průkazu.
- **sada klíčů** (hlavní klíč + náhradní klíč), včetně kovové planžety zasunuté do těla každého z obou klíčů
- veškeré **návody k obsluze** a uživatelské příručky, servisní karta k integrovanému servisnímu paketu (tzv. ISP karta), atd.
- **platnost technické kontroly STK** – ještě nejméně 30 dní po vrácení vozidla
- **zásuvné navigační moduly**, SD karta/ jiné médium s mapovými podklady, kabely, atp.
- veškerá **povinná výbava** (výstražný trojúhelník, lékárnička, zvedák, klíč na kola, sada na opravu pneumatik, kompresor, rezervní kolo, bylo-li součástí výbavy atd.)
- **originální kryty kol** (pokud byly s vozem dodány)

Vyjměte z celého vozu všechny osobní věci. Po předání vozidla nelze zajistit jejich vrácení.

V případě, že je vůz znečištěn (exteriér, interiér), vozidlo umyjte a interiér vyčistěte. Využitím externích dodavatelů čistících služeb dosáhnete maximálního účinku čištění a nedojde k dodatečnému poškození užitím nevhodných přípravků/ neodborným postupem.

S použitím této příručky sami proveďte předběžnou kontrolu stavu vozidla těsně před jeho vrácením. Tímto krokem se vyhnete nepříjemnému překvapení v podobě vícenákladů na odstranění všech závad na vozidle.



Mohu sám posoudit stav vozidla ještě před jeho vrácením?

Jak mám při posouzení postupovat?

Ano, můžete. Při posuzování stavu vozidla se držte obsahu tohoto dokumentu a několika zásadních pravidel:

- odstraňte z celého vozidla (včetně skel a ploch interiéru) veškeré polepy a samolepky
- vozidlo umyjte a nechte oschnout (na mokrém či špinavém vozidle nebudete schopni detekovat všechna poškození)
- vozidlo kontrolujte za dostatečného osvětlení
- zkontrolujte celý vůz (interiér i exteriér)
- ke kontrole přistupujte objektivně (nejlépe optikou kupujícího, ne prodávajícího)
- veškerá zjištění si zapište



Interiér vozidla a zavazadlový prostor



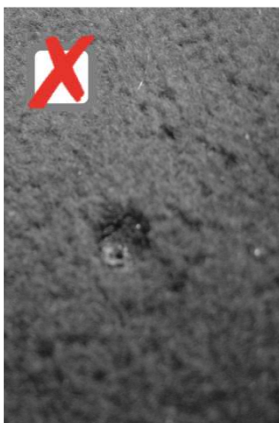
BĚŽNÉ OPOTŘEBENÍ

- ✓ Vyblednutí materiálu vnitřního obložení vlivem vnějšího prostředí, každodenním používáním a běžným opotřebením v souladu s určením
- ✓ Sedadla vykazující opotřebení a prosezení běžným používáním v souladu s určením
- ✓ Lehké znečištění



POŠKOZENÍ

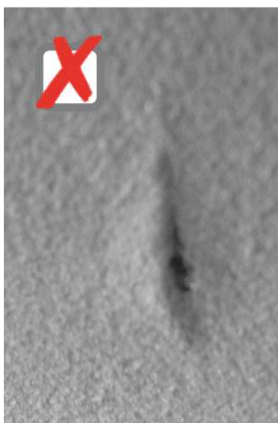
- ❖ Jakékoliv jiné než lehké znečištění a zápach ve vnitřním prostoru, včetně zavazadlového prostoru
- ❖ Propáleniny, řezy, rýhy, odřeniny, praskliny a deformace materiálu vnitřního obložení, koberců a rohoží, včetně zavazadlového prostoru
- ❖ Otvory, skvrny či zbytky materiálu po demontáži externích zařízení
- ❖ Polepy a samolepky



Propálené polstrování stropu



Poškozený kryt reproduktoru



Díra v polstrování stropu



Poškození obložení



Řez v sedadle



Trhlina v polstrování dveří

Zpětná zrcátka a vnější doplňky



BĚŽNÉ OPOTŘEBENÍ

- ✓ U nelakovaných krytů zpětných zrcátek: škrábance, rýhy a oděrky do 5 cm
- ✓ U lakovaných krytů zpětných zrcátek: škrábance, rýhy a oděrky do 5 cm, jsou-li odstranitelné mechanickým leštěním
- ✓ Vozidlo musí být vráceno s plně funkčním a kompletním tažným zařízením a zásuvkou (jsou-li součástí vozu), anténou, stěrači a dalšími doplňky



POŠKOZENÍ

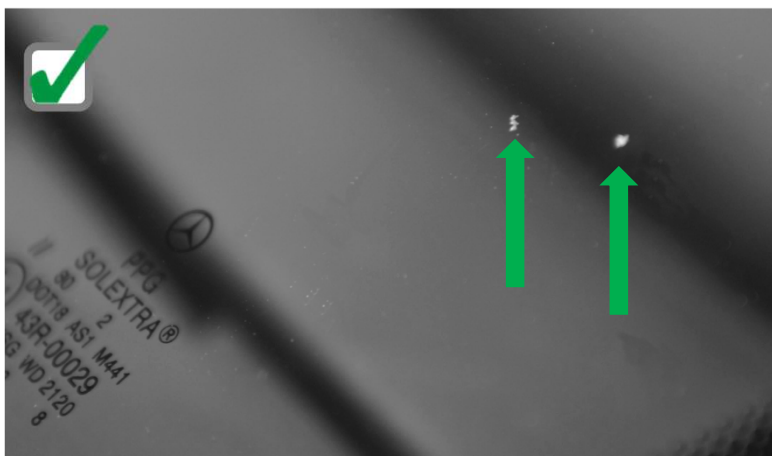
- ❖ U nelakovaných krytů zpětných zrcátek: škrábance, rýhy a oděrky nad 5 cm
- ❖ U lakovaných krytů zpětných zrcátek: škrábance, rýhy a oděrky nad 5 cm nebo nejsou-li odstranitelné mechanickým leštěním
- ❖ Deformace nebo rozbití zpětných zrcátek, či jejich krytů
- ❖ Vozidlo vrácené s poškozeným nebo chybějícím tažným zařízením a zásuvkou (jsou-li součástí vozu), anténou, stěrači a dalšími doplňky
- ❖ Poškození způsobená demontáží tažného zařízení, či jiných vnějších doplňků
- ❖ Polepy a samolepky

Skla a světlomety



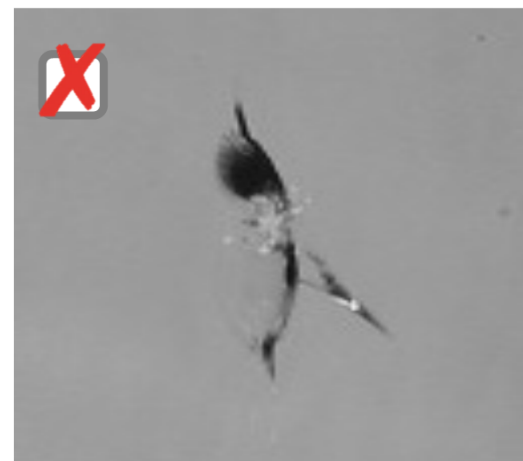
BĚŽNÉ OPOTŘEBENÍ

- ✓ Povrchové poškození světlometů, mlhových světel a směrovek štěrkem, bez rozbití, prasklin, trhlin a kráterů bez vlivu na jejich funkci
- ✓ Povrchové poškození skel štěrkem, bez rozbití, prasklin, trhlin a kráterů bez vlivu na jejich funkci (zejména u skla čelního)
- ✓ Povoleny jsou pouze malé nálepky na skle, vyžadované místními předpisy (dálniční známky, plakety DEKRA), jsou-li platné



POŠKOZENÍ

- ❖ Rozbitá skla, světlomety, mlhová světla nebo směrovky
- ❖ Světlomety, mlhová světla nebo směrovky s prasklinami, trhlinami a krátery s vlivem na jejich funkci
- ❖ Skla s prasklinami, trhlinami a krátery s vlivem na jejich funkci
- ❖ Samostatně aplikovaná ochrana před slunečním zářením a tónované pásy musí být ze skel zcela odstraněny, pokud nebyly aplikovány profesionály dle platných nařízení a jsou-li potrhane/ jinak poškozené nebo se začaly oddělovat od rohů skla
- ❖ Polepy a samolepky

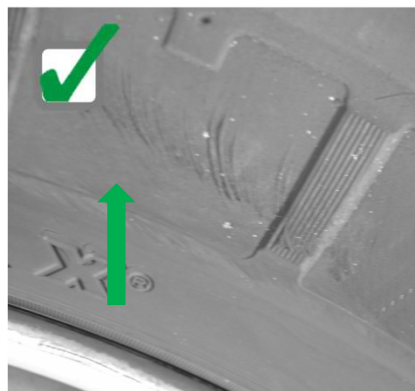


Pneumatiky



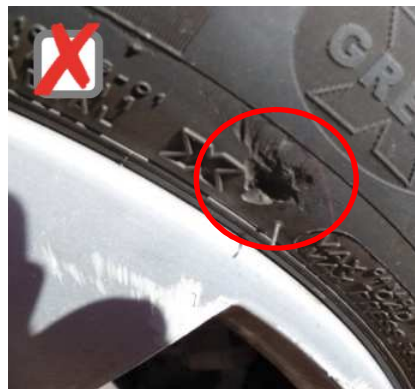
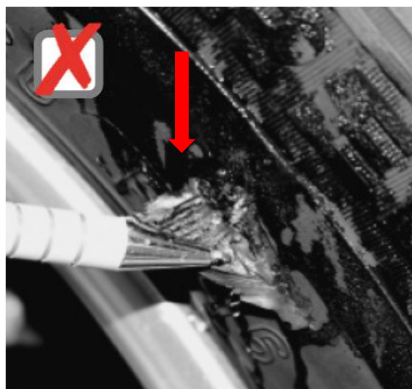
BĚŽNÉ OPOTŘEBENÍ

- ✓ Letní pneumatiky s minimálním vzorkem 1,6 mm a zimní pneumatiky s minimálním vzorkem 4 mm, vždy po celé ploše vzorku
- ✓ Lehké odřeniny na pneumatikách



POŠKOZENÍ

- ❖ Letní pneumatiky se vzorkem menším než 1,6 mm a zimní pneumatiky se vzorkem menším než 4 mm, vždy po celé ploše vzorku
- ❖ Deformovaná pneumatika
- ❖ Boule, trhlina nebo řez v pneumatice
- ❖ Pneumatika proražená cizím předmětem
- ❖ Poškození bočnice nebo běhounu pneumatiky



Disky kol



BĚŽNÉ OPOTŘEBENÍ

- ✓ Na ploše krytů kol, plechového ráfku nebo ráfku z lehké slitiny: jedno povrchově otlučené místo, povrchový škrábanec nebo povrchová oděrka do 10 cm
- ✓ Na boku krytů kol, plechového ráfku nebo ráfku z lehké slitiny: jedno povrchově otlučené místo, povrchový škrábanec nebo povrchová oděrka do 10 cm



POŠKOZENÍ

- ❖ Na ploše krytů kol, plechového ráfku nebo ráfku z lehké slitiny: povrchově otlučené místo, povrchový škrábanec nebo povrchová oděrka delší než 10 cm, či více než jedno jakékoliv poškození
- ❖ Na boku krytů kol, plechového ráfku nebo ráfku z lehké slitiny: povrchově otlučené místo, povrchový škrábanec nebo povrchová oděrka delší než 10 cm, či více než jedno jakékoliv poškození
- ❖ Koroze na krytech kol, plechových ráfcích nebo ráfcích z lehké slitiny, způsobená poškozením
- ❖ Rozbité nebo deformované kryty kol, plechové ráfky nebo ráfky z lehké slitiny
- ❖ Vozidlo vrácené bez originálních krytů kol, středových pokliček, sady na opravu pneumatik nebo rezervního kola



Maska chladiče a nárazníky



BĚŽNÉ OPOTŘEBENÍ

- ✓ Promáčkliny do 2 cm , max. 2 na nárazníku nebo masce chladiče
- ✓ U lakovaných nárazníků škrábance do 10 cm, pokud je lze odstranit mechanickým leštěním
- ✓ U lakovaných nárazníků otlučená místa a odřeniny do 2 cm, pokud je lze odstranit mechanickým leštěním
- ✓ U nelakovaných nárazníků: škrábance, rýhy a oděrky do 10 cm
- ✓ U nelakovaných nárazníků: otlučená místa a odřeniny do 2 cm
- ✓ Vyblednutí vinou vnějších vlivů, např. povětrnostních podmínek

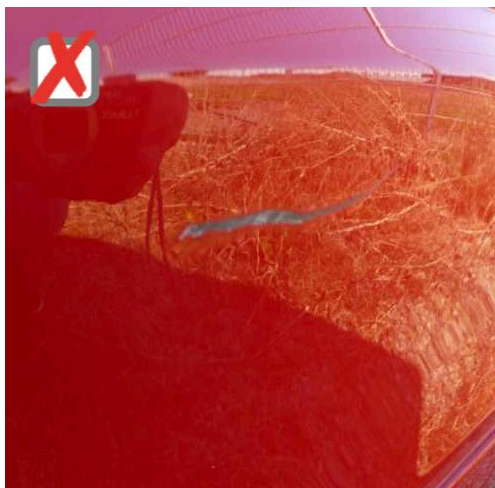


Maska chladiče a nárazníky



POŠKOZENÍ

- ❖ Rozbité, prasklé nebo deformované mřížky chladiče a nárazníky
- ❖ Promáčkliny větší než 2 cm
- ❖ Více než 2 promáčkliny na masce chladiče nebo nárazníku
- ❖ U lakovaných nárazníků: všechny škrábance, otlučená místa a odřeniny, které nelze odstranit mechanickým leštěním
- ❖ U nelakovaných nárazníků: škrábance delší než 10 cm
- ❖ U nelakovaných nárazníků: otlučená místa a odřeniny delší než 2 cm
- ❖ Poškození vinou špatného použití chemikálií

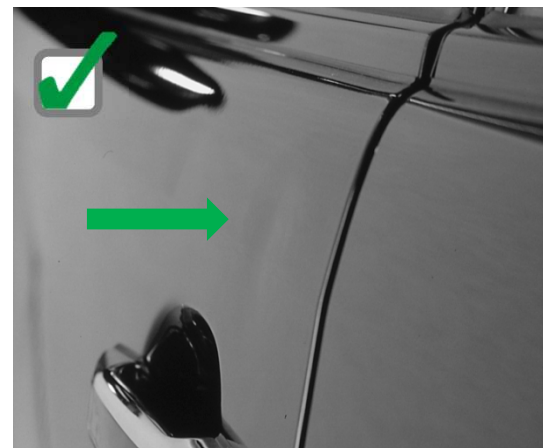


Karoserie a lak



BĚŽNÉ OPOTŘEBENÍ

- ✓ Promáčkliny do 2 cm nevykazující poškození laku, pokud nejsou více než dvě promáčkliny na jednom dílu karoserie
- ✓ Škrábance do 10 cm, pokud je lze odstranit mechanickým leštěním
- ✓ Otlučená místa a odřeniny do 2 cm, pokud je lze odstranit mechanickým leštěním
- ✓ Jednotlivá malá místa s odprýsknutým lakem na hranách dveří (kapotě, masce, nárazníku), která nejsou větší než 3 mm a nevykazují známky koroze



Karoserie a lak



POŠKOZENÍ

- ❖ Více než dvě promáčkliny na jednom dílu (bez ohledu na tvar nebo velikost)
- ❖ Promáčkliny vykazující poškození laku
- ❖ Promáčkliny větší než 2 cm
- ❖ Škrábance nad 10 cm
- ❖ Otlučená místa a odřeniny nad 2 cm
- ❖ Všechny praskliny, škrábance, otlučená místa a odřeniny, které nelze odstranit mechanickým leštěním
- ❖ Jakákoliv nesprávná (neodborná) oprava
- ❖ Koroze v jakémkoliv poškození
- ❖ Polepy a samolepky



Ostatní



POŠKOZENÍ

- ❖ Všechny ostatní závady, které nejsou popsány pod body „Běžné opotřebení“ a kvůli kterým je nutná oprava
- ❖ Všechny ostatní závady, které mají vliv na jízdní a provozní bezpečnost a mají za následek zamítnutí při technické kontrole vozidla

Několik užitečných tipů na péči o Váš Mercedes-Benz

Vzniku případných škod **můžete předejít**, pokud budete správně pečovat o Váš vůz. Dovolte, abychom Vám představili několik užitečných rad a doporučení:

- ✓ **Servisujte Váš vůz** v souladu s předepsanými a doporučenými servisními prohlídkami a to výhradně v síti autorizovaných servisů značky Mercedes-Benz. Jejich přehled naleznete na www.mercedes-benz.cz
- ✓ **Kontrolujte tlak v pneumatikách** – nesprávný tlak zvyšuje Vaši spotřebu paliva
- ✓ **Čistěte interiér vozu** – pravidelně čistěte, resp. luxujte interiér vozu
- ✓ **Omezte používání automatických myček** – jejich časté využívání může způsobit poškození laku.
- ✓ **Používejte pouze autokosmetiku**, která je schválena výrobcem. Jiné prostředky, například pro domácnost, mohou poškodit lak, nebo povrch vnitřního obložení
- ✓ **Zabraňte vzniku poškození laku v důsledku odletujících kamínků** dodržováním bezpečné vzdálenosti od vozu jedoucího před Vámi. Dodržování této vzdálenosti pro bezpečné zabrzdění může snížit tvorbu těchto oděrek až o 80 %

Další tipy, jak se co nejlépe starat o Váš vůz, naleznete v uživatelské příručce k Vašemu vozu.

Mercedes-Benz Financial Services Česká republika s.r.o.
Daimlerova 2
149 45 Praha 4 – Chodov
Tel. 271 077 601, 666
E-mail: infocz@daimler.com
www.mercedes-benz.cz

Kodex_201704_OA koncernu Daimler PJJ