



2006 Výroční zpráva



RENAULT Leasing

2006 Výroční zpráva

RENAULT Leasing





Obsah

Profil společnosti	6
Úvodní slovo jednatelů	7
Zpráva o činnosti společnosti	9
Zpráva auditora.....	15
Finanční část	19
Rozvaha	20
Výkaz zisku a ztráty	22
Přehled o změnách vlastního kapitálu	23
Přehled o peněžních tocích	24
Příloha k účetní uzávěrce	26
Adresář poboček	46





Profil společnosti

RENAULT LEASING CZ, s.r.o.

RENAULT LEASING CZ, s.r.o., je značkovou leasingovou společností, která svým klientům nabízí komplexní služby financování vozidel prostřednictvím sítě autorizovaných dealerů Renault a Dacia a svých 10 poboček po celé České republice. Své služby orientuje jak na soukromou klientelu, tak i na fyzické osoby podnikající a právnické osoby.

Společnost RENAULT LEASING CZ, s.r.o., byla zapsána do obchodního rejstříku 1. ledna 1999, po podpisu smlouvy o založení společného podniku pod názvem RENAULT LEASING CZ, s.r.o., (dále jen RENAULT

LEASING) mezi CAC LEASING, a.s., a RCI Banque, S.A. Předmětem činnosti společnosti je podpora prodeje nových vozů značek Renault a Dacia nabídkou jejich značkového financování prostřednictvím finančního leasingu, operativního leasingu, účelového spotřebitelského úvěru a splátkového prodeje.

RENAULT LEASING CZ, s.r.o., poskytuje také produkty a služby v oblasti financování ojetých vozidel všech značek u autorizovaných prodejců Renault a Dacia a taktéž širokou škálu pojištění, které tvoří nedílnou součást balíčku poskytovaného všem klientům.

Základní údaje o společnosti

Název:	RENAULT LEASING CZ, s.r.o.
Sídlo:	Radlická 14/3201, 150 00 Praha 5
Právní forma:	společnost s ručením omezeným
Datum vzniku:	1. ledna 1999
Společnost je součástí konsolidační skupiny CAC LEASING, a.s.	
IČO:	25722328
DIČ:	CZ25722328
Bankovní spojení:	Komerční banka
Číslo účtu:	27-9426000287/0100

Vlastnická struktura společnosti:

CAC LEASING, a.s.	50 % podíl
RCI Banque, S.A., groupe Renault, S.A.	50 % podíl



Úvodní slovo jednatelů



Vážení obchodní partneři,

v roce 2006 se společnosti Renault Leasing CZ podařilo navázat na úspěšné výsledky z předchozího roku. Společnost dosáhla svých cílů především díky zvýšení podílu (penetrace) uzavřených smluv o financování na celkovém počtu prodaných vozidel Renault a Dacia.

V roce 2006 bylo uzavřeno celkem 5 381 smluv na nové vozy Renault při penetraci na všech prodaných vozech Renault ve výši 45 %, dále pak 613 smluv na vozy Dacia při penetraci ve výši 40 % a v neposlední řadě bylo sjednáno 919 smluv na ojeté vozy. Celkem tedy bylo v roce 2006 uzavřeno 6 913 leasingových a úvěrových smluv. Ve srovnání s úspěšným rokem 2005 tak došlo k dalšímu nárůstu v počtu uzavřených smluv o 7 %. Celková penetrace na prodeji nových vozidel Renault a Dacia vzrostla v meziročním

srovnání o 5,3 procentních bodů, tj. ze 39,5 % v roce 2005 na 44,8 % v roce 2006.

Na základě výše uvedených výsledků je tedy možno jednoznačně konstatovat, že společnost Renault Leasing v roce 2006 opět beze zbytku splnila svoji úlohu referenční značkové finanční společnosti.

Cesta k tomuto úspěchu vedla přes usilovnou práci v jednotlivých dílčích oblastech naší činnosti. Klíčový význam měla zejména úzká spolupráce se společností Renault ČR. Díky společné obchodní a marketingové strategii jsme byli našim zákazníkům schopni v průběhu celého roku poskytovat vyváženou skladbu atraktivních nabídek financování a doprovodných služeb, které se staly významným prodejním nástrojem jednotlivých dealerů.

Nedílnou součástí naší obchodní činnosti v roce 2006 byla již tradičně nadstandardní spolupráce



s dealerskou sítí Renault a Dacia. V rámci této spolupráce se snažíme nabízet všem značkovým dealerům co nejvyšší služby spojené s vysokou motivací ke spolupráci s naší společností. Z tohoto pohledu se osvědčilo zřízení pozic oblastních manažerek, které od roku 2005 nemalou měrou přispívají k zintenzivnění naší obchodní činnosti s dealerskou sítí. K celkovému výsledku rovněž přispěl kvalitní motivační program pro všechny naše spolupracující prodejce.

V průběhu roku 2006 však také došlo k významným personálním změnám ve vedení společnosti. Jako noví jednatelé společnosti jsme plně odhodláni pracovat tak, aby společnost Renault Leasing CZ i v budoucnu pokračovala ve vynikajících výsledcích z let minulých.

Závěrem bychom rádi poděkovali všem, kteří naší společnosti v průběhu tohoto úspěšného roku pomáhali v jejím úsilí, především všem spolupracovníkům ze společností Renault Leasing CZ, RCI Finance CZ, mateřských společností CAC LEASING a RCI Banque a také našim obchodním partnerům z Renault ČR a dealerské sítě Renault a Dacia. V neposlední řadě patří náš dík našim věrným zákazníkům.

Jean-Jacques Thibert

Bohumil Bucek





Zpráva o činnosti společnosti 2006

Vývoj české ekonomiky

Ekonomický růst si v roce 2006 udržel vysoké tempo v porovnání s ostatními zeměmi EU, ačkoli postupně během roku ztratil hybnou sílu. Reálný HDP se zvýšil o 6,1 % v meziročním srovnání, což odpovídalo celkové dynamice růstu v celém roce 2005. Struktura tohoto růstu se změnila, ale příznivé trendy zůstaly nezměněny. Poptávka domácností a tvorba hrubého kapitálu se staly klíčovými komponenty expanze, zatímco příspěvek zahraničního obchodu, což byl hlavní faktor růstu v období 4. čtvrtletí 2004 až 1. čtvrtletí roku 2006, potvrdil klesající tendenci. Zvýšení soukromé spotřeby odpovídalo lepší situaci na trhu práce (míra nezaměstnanosti se snížila o 1,2 procentní body v meziročním srovnání v prosinci), s čímž souviselo zvýšení příjmů a nárůst objemu nákupů na úvěr. Meziroční růst tvorby fixního kapitálu ve výši 7,3 % byl podpořen investičním boomem v oblasti výroby, zejména dopravního zařízení, a velkou tvorbou zásob.

Roční inflace překvapivě prudce poklesla v říjnu (na 1,3 %), výrazně pod spodní hranici rozpětí tolerance ČNB (2–4 %), v důsledku výrazného poklesu globálních cen ropy, díky čemuž došlo ke snížení nákladů na energie a benzín, a to po jejich významném nárůstu ve stejném měsíci předchozího roku 2005. Inflační tlaky byly také menší díky posílení koruny a oslabení dolaru. Inflace skončila na konci roku na úrovni 1,7 % meziročně, čímž zůstala o 0,7–0,8 procentních bodů za říjnovými předpověďmi centrální banky.

Koruna velmi zpevnila oproti euru a dolaru na konci roku 2006, kdy dokonce překonala ta nejdůležitější očekávání. Poslední obchodovací den se koruna prodávala kolem 27,50 za euro, což se blíží k její rekordní hodnotě 27,41, které dosáhla 20. prosince, a což je o 5,5 % pevnější koruna ve srovnání s koncem roku 2005. Toto posílení učinilo korunu druhou nejlépe se vyvíjející měnou

v minulém roce v rámci zemí střední Evropy, hned po sousední slovenské koruně.

Centrální státní rozpočet končil minulý rok s deficitem 97,3 miliard Kč, což se rovná zhruba 3 % předpokládaného HDP v roce 2006, a jedná se o historicky druhou nejvyšší hodnotu, která kdy byla dosažena, a to i přes významný ekonomický růst. Deficit byl mnohem vyšší než původní předpoklad ve výši 74,4 miliard Kč, a to zejména kvůli dodatečným výdajům na důchody a předčasné platbě záruky centrální bance. Tato výdajová strana také zahrnuje prosincový převod nevyužitých fondů do rezerv ve výši 45 miliard korun, které mohou být utraceny tento rok. Podobně zhruba 46,7 miliard Kč bylo převedeno do rezerv ke konci roku 2005 a bylo využito v roce 2006.

ČNB ve druhém pololetí 2006 postupně zvyšovala svoji repo sazbu z 2,0 % na 2,25 % ke konci července 2006. V září byla pak ještě zvýšena na 2,50 %, což také byla její konečná hodnota v roce 2006. Podobným způsobem reagovala i sazba 3M PRIBOR, která ke konci roku 2006 dosáhla výše 2,55 %.

Leasingový trh České republiky v roce 2006

Český leasingový trh zaznamenal v roce 2006 dlouho očekávaný růst. Počet všech registrovaných vozidel stoupl o výrazných 17,8 % (nových o 9,4 % a ojetých o 29 %), což výrazně příznivě ovlivnilo celkový objem leasingu automobilů. Opět se posilovaly aktivity bank v sektoru spotřebitelských úvěrů zahrnujících sektor financování automobilů a motocyklů. Celkový růst leasingového trhu movitostí ve srovnání s rokem 2005 dosáhl 5,84 % v konečném objemu 106,3 mld. Kč.

Z hlediska komodit je patrný trend poklesu podílu leasingu automobilů na celkovém leasingu movitostí, který se dlouhodobě drží pod 50 %.



Pokles podílu nových osobních automobilů na 82 % z celkového objemu leasingu osobních automobilů signalizuje nástup jiných forem financování, především spotřebitelského úvěru. Naopak objem leasingu strojů a zařízení vzrostl o 15,2 % a jeho podíl již dosahuje 23,3 %. V segmentu leasingu nákladních automobilů a autobusů došlo v meziročním srovnání k mírnému poklesu o 3,6 %.

S více než 99 mld. Kč na trhu z hlediska objemu stále dominuje finanční leasing, nicméně počet uzavíraných smluv meziročně poklesl o 6 %. Podíl operativního leasingu již dosahuje 14 % z celkového objemu obchodů a nadále roste, což je ve shodě s trendy ve vyspělých zemích EU.

Trh s neleasingovými finančními produkty je již několik let charakteristický silným vzestupem. Dynamika růstu v oblasti spotřebitelských úvěrů se ale v minulém roce mírně snížila a objem vzrostl o 12,8 % (v r. 2005 o 38,1 %). Naproti tomu splátkový prodej a ostatní neleasingové formy financování pro podnikatele výrazně vzrostly, o 105,5 %. U splátkového prodeje je rapidní růst vysvětlitelný mimo jiné i možností získat státní dotace jak pro podnikatele, tak pro komunální sféru.

Český leasingový trh má stále nejlepší výsledky ze všech zemí střední a východní Evropy, a to jak objemově, kdy se řadí na 14. místo v rámci celé

Evropy, tak podílově, neboť v České republice se stále financuje zhruba třetina všech movitých investic prostřednictvím leasingu.

Obchodní výsledky společnosti

V roce 2006 bylo prodáno na českém trhu oficiálními výrobci a dovozci silničních motorových vozidel celkem 123 987 ks nových osobních a 49 491 ks lehkých užitkových vozidel. Celkově tedy prodej osobních automobilů meziročně poklesl o 2,6 %. Naproti tomu prodej lehkých užitkových automobilů vzrostl o 26,7 %. Důvodem několikaletého růstu v kategorii lehkých užitkových automobilů je možnost přestavby osobních vozů na kategorii N1 s možností odpočtu DPH.

Společnost Renault ČR dosáhla na druhé místo mezi importéry na českém automobilovém trhu a nepodařilo se jí tak obhájit pozici nejúspěšnějšího importéra z loňského roku. V roce 2006 bylo prodáno 8 156 osobních a 3 674 lehkých užitkových vozů Renault, což u osobních vozů představuje meziroční pokles o 10,6 %, u lehkých užitkových vozů meziroční nárůst o 21 %. Celkem tedy bylo prodáno 11 830 vozů Renault, což představuje pokles oproti roku 2005 o 2,7 % a podíl na trhu 6,8 %.

Zároveň společnost Renault ČR v roce 2006 prodala 1 551 vozů Dacia, což oproti roku 2005 představuje pokles o 40 %. Společnost Renault ČR na českém

Vývojové trendy 1999 – 2006

Rok	1999	2000	2001	2002	2003	2004	2005	2006
Počet nových smluv (v mil. Kč)	3 067 ks	4 818 ks	4 819 ks	5 749 ks	4 981 ks	3 850 ks	6 431 ks	6 913 ks
Nové obchody v pořizovací ceně	1 175	1 904	1 899	2 122	1 850	1 418	2 077	2 163
Nové obchody ve financované hodnotě	673	1 064	1 036	1 240	1 066	879	1 327	1 361
Výkony celkem	152	793	1 424	2 104	2 178	2 071	1 887	1 913
Hospodářský výsledek	-25	-47	-29	7,8	63,0	67,9	52,3	28,5
Bilanční suma	1 160	2 377	3 066	3 292	3 254	2 858	3 175	3 465
Restkapitál	619	1 279	1 648	1 887	1 927	1 795	2 070	2 361

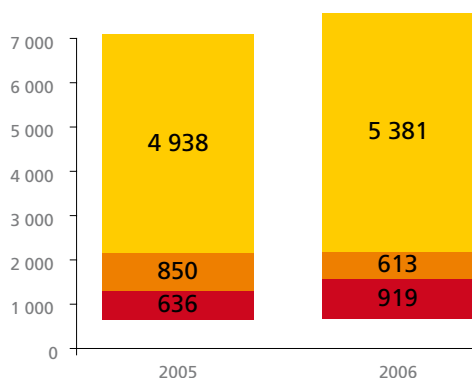


trhu v celkovém součtu prodala 13 381 vozů se značkou Renault, což představuje tržní podíl 7,7 %.

Společnost Renault Leasing CZ přispěla k těmto prodejním výsledkům velmi výraznou měrou, když v průběhu roku poskytovala zákazníkům kvalitní značkové finanční služby a ve spolupráci s Renault ČR uváděla na trh nové atraktivní nabídky financování, které zpřístupnily nákup vozu Renault nebo Dacia mnoha zákazníkům. Příkladem absolutní novinky na českém trhu bylo uvedení nabídky s názvem Renault EASY (leasing nebo úvěr s garancí odkupu vozidla již od podpisu smlouvy), která představila téměř revoluci ve vnímání služeb financování vozidel v očích koncových klientů. Společnost Renault Leasing CZ dosáhla v roce 2006 svých historicky nejlepších obchodních výsledků. Na nové vozy Renault bylo uzavřeno 5 381 leasingových a úvěrových smluv, což představuje meziroční nárůst o 8,3 % a podíl (penetraci) na prodaných vozech Renault ve výši 45 % (41 % v roce 2005).

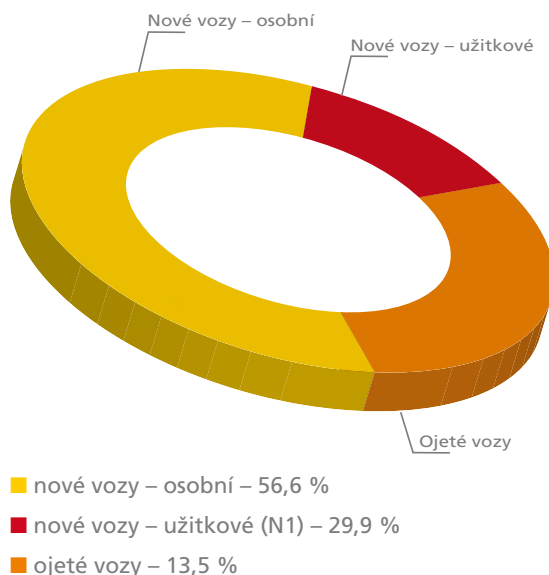
Na nové vozy Dacia bylo uzavřeno celkem 613 leasingových a úvěrových smluv, což proti roku 2005 znamená pokles o 28 %. Přes tento pokles, který byl způsoben snížením prodejů vozů Dacia, bylo dosaženo penetrace na prodaných vozech Dacia 40 % (33 % v roce 2005).

Podíl segmentů v portfoliu RLCZ za rok 2006



- Renault nové vozy
- Dacia nové vozy
- ojeté vozy

Podíl osobních a užitkových vozů v portfoliu RLCZ za rok 2006



V roce 2006 bylo dále uzavřeno 919 smluv na ojeté vozy, s meziročním nárůstem ve výši 44 %.

Celkem tedy společnost Renault Leasing CZ uzavřela v minulém roce 6 913 smluv, což je o 7 % více než v roce 2005, a dosáhla tím svého historického maxima.

Těchto vynikajících obchodních výsledků bylo dosaženo i přesto, že v průběhu roku na pozici dominantní financující společnosti vozů Renault a Dacia nadále silně útočily konkurenční společnosti s bohatými zkušenostmi z oblasti financování ojetých vozů a poskytování spotřebitelských úvěrů, a především s velmi agresivní obchodní strategií zejména v oblasti cenové politiky a schvalování smluv.

Vzhledem k nadále převažující prodejní orientaci Renault ČR na slevové akce se zaměřením na segment levnějších vozů (Thalia, Clio) a tomu odpovídající typ klientely se v roce 2006 snížila průměrná pořizovací cena bez DPH na 329 280 Kč (oproti 341 470 Kč v roce 2005) při průměrné délce trvání smlouvy 44 měsíců. Průměrná výše mimořádné leasingové splátky mírně vzrostla ze 36,4 % na 37,2 %. Ani to však nezabránilo



výslednému poklesu financované hodnoty, způsobenému snížením pořizovací ceny.

Poskytované služby

Renault Leasing CZ zaměřuje svou nabídku služeb na všechny typy zákazníků jako jsou soukromé osoby, podnikatelské subjekty a společnosti, kterým nabízí velký výběr z možností financování jak nových vozů značek Renault a Dacia, tak ojetých vozů všech značek. Dle svých individuálních potřeb si klienti mohou zvolit financování formou finančního leasingu, účelového spotřebitelského úvěru RencREDIT, operativního leasingu nebo splátkového prodeje.

Stávajícím klientům nabízí Renault Leasing CZ tzv. Věrnostní program, umožňující uzavírat další smlouvy se zdarma poskytnutou prodlouženou zárukou na financovaný nový vůz. Samozřejmostí zůstává zdarma poskytovaná poradenská činnost v oblasti financování nákupu automobilů pro stávající i nové klienty.

Prostřednictvím služeb svého makléře, sesterské společnosti CAC pojišťovací makléřská spol. s r.o., spolupracuje Renault Leasing CZ s řadou renomovaných pojišťoven a nabízí velmi

kvalitní a cenově zvýhodněné havarijní, zákonné i doplňkové pojištění vozidel dle výběru a přání klienta.

Všechny své produkty a služby nabízí v současné době Renault Leasing CZ prostřednictvím sítě 9 regionálních poboček a všech dealerství značek Renault a Dacia po celé České republice.

Zajištění provozní činnosti společnosti

Společnost Renault Leasing CZ je jednou z nejvýznamnějších součástí finanční skupiny CAC LEASING, a.s., (člen skupiny Unicredit) a většina její obchodní a administrativní činnosti je zajišťována ve spolupráci s mateřskou společností. Renault Leasing CZ plně využívá služeb pobočkové sítě a administrativního zázemí CAC LEASING, a.s., čímž je zajištěno efektivní vykonávání všech potřebných činností.

Strategické záměry společnosti

– výhled do roku 2007

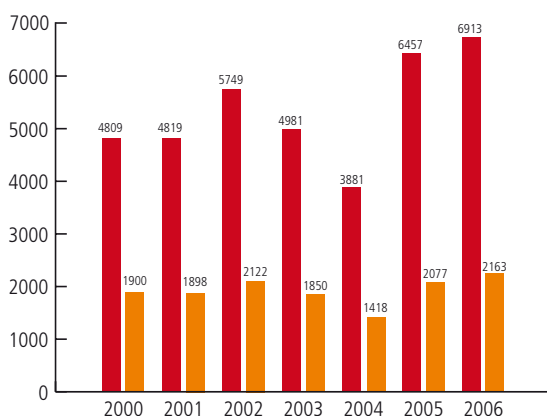
Cílem společnosti Renault Leasing CZ pro rok 2007 zůstává i nadále udržení stabilní pozice referenční značkové leasingové společnosti nabízející kvalitní a spolehlivé financování na podporu prodeje vozů značek Renault a Dacia v České republice.

Vzhledem k tomu, že záměrem společnosti Renault ČR pro rok 2007 je zlepšit své prodejní výsledky a postavení na trhu z minulého roku, bude velkou výzvou společnosti Renault Leasing CZ opět maximálně podpořit importéra v těchto záměrech a zároveň obhájit pozici dominantní finanční společnosti pro značky Renault a Dacia.

Abychom našich ambiciózních cílů dosáhli, bude opět nezbytné velmi úzce spolupracovat s Renault ČR, zejména při přípravě atraktivních finančních produktů pro koncové klienty a jejich komunikaci, při práci na důležitých projektech ve vztahu k dealerské síti Renault a Dacia atd. Velkou obchodní prioritou a výzvou je pro nás financování ojetých vozů, kde bychom rádi pokračovali v nárůstu počtu uzavřených smluv.

V oblasti prodeje podnikatelům a společnostem,

Obchodní výsledky společnosti



- Počet financovaných smluv celkem nové + ojeté vozy (ks)
- Nové obchody v pořizovací ceně bez DPH (v mil. Kč)



kteřá je jednou z hlavních priorit Renault ČR pro rok 2007, budeme i nadále ve spolupřáci s Renault ČR nabízet klientům úspěšné akční nabídky finančního leasingu s participací Renault ČR (Business Leasing a Business Credit), budeme se opět velkou měrou podílet na přípravě a realizaci školicího projektu pro fleetové prodejce „Renault Fleet Academy“ a v neposlední řadě připravujeme nový produkt pro klienty se zájmem o operativní leasing – Renault Full Service Leasing, který budeme nabízet ve spolupřáci se společností Arval CZ.

Ve vztahu k dealerské síti Renault a Dacia se budeme i nadále snažit co nejvíce zkvalitňovat naši vzájemnou spolupřáci s jednotlivými dealery. V rámci této snahy uvedeme v roce 2007 nový, centrální systém schvalování smluv, který díky on-line napojení dealerů a začlenění do nového nabídkového softwaru Renault ČR podstatně zvýší rychlost a komfort procesu schvalování smluv pro jednotlivé prodejce a tím i klienty.

V oblasti motivace dealerů ke spolupřáci s Renault Leasing CZ připravujeme úpravu stávajícího motivačního programu, přičemž naší snahou bude

ještě lépe odměňovat nadprůměrně spolupracující dealery na úkor těch méně spolupracujících.

Ve snaze co nejvíce zintenzivnit naše obchodní aktivity a zlepšit náš servis jednotlivým dealerům bude rozšířena síť regionálních poboček. Počátkem roku 2007 vznikne nová pobočka v Jihlavě, síť regionálních poboček se tak rozroste na 10 poboček.

Po systémových změnách provedených na přelomu roku 2005/2006 v souvislosti s legislativními změnami v oblasti pojistného zprostředkování, kdy byl Renault Leasing registrován jako pojistný agent, budeme i nadále zkvalitňovat naše služby i v této oblasti. Se záměrem rozšířit nabídku doplňkových pojištění uvedeme počátkem roku 2007 pojištění schopnosti splácet a dále pak v průběhu roku 2007 pojištění GAP.

Aktivity v oblasti výzkumu a vývoje

Společnost nevyvíjí žádné aktivity v této oblasti.

Aktivity v oblasti ochrany životního prostředí

Společnost nevyvíjí žádné aktivity v této oblasti.



Zpráva auditora



Deloitte.

Adresa kanceláře:
Nile House
Karolínská 654/2
186 00 Praha 8
Česká republika

Tel: +420 246 042 500
Fax: +420 246 042 010
DeloitteCZ@deloitteCE.com
www.deloitte.cz

Deloitte Audit s.r.o.
Sídlo:
Týn 641/4
110 00 Praha 1
Česká republika

zapsaná Městským soudem
v Praze, oddíl C, vložka 24349
IČ: 49620592
DIČ: CZ49620592

ZPRÁVA NEZÁVISLÉHO AUDITORA

Pro společníky společnosti RENAULT LEASING CZ, s.r.o.

Se sídlem: Radlická 14/3201, 150 00 Praha 5

Identifikační číslo: 25722328

Hlavní předmět podnikání: leasing, koupě zboží za účelem jejího dalšího prodeje a prodej

Zpráva o účetní závěrce

Na základě provedeného auditu jsme dne 20. března 2007 vydali k účetní závěrce, která je součástí této výroční zprávy na stranách 19 až 44, zprávu následujícího znění:

„Ověřili jsme přiloženou účetní závěrku společnosti RENAULT LEASING CZ, s.r.o., tj. rozvahu k 31. prosinci 2006, výkaz zisku a ztráty, přehled o změnách vlastního kapitálu a přehled o peněžních tocích za rok končící k tomuto datu a přílohu této účetní závěrky, včetně popisu použitých významných účetních metod.

Odpovědnost statutárního orgánu účetní jednotky za účetní závěrku

Za sestavení a věrné zobrazení účetní závěrky v souladu s českými účetními předpisy odpovídá statutární orgán společnosti. Součástí této odpovědnosti je navrhnout, zavést a zajistit vnitřní kontroly nad sestavováním a věrným zobrazením účetní závěrky tak, aby neobsahovala významné nesprávnosti způsobené podvodem nebo chybou, zvolit a uplatňovat vhodné účetní metody a provádět dané situaci přiměřené účetní odhady.


Odpovědnost auditora

Naši úlohou je vydat na základě provedeného auditu výrok k této účetní závěrce. Audit jsme provedli v souladu se zákonem o auditorech a Mezinárodními auditorskými standardy a souvisejícími aplikačními doložkami Komory auditorů České republiky. V souladu s těmito předpisy jsme povinni dodržovat etické normy a naplánovat a provést audit tak, abychom získali přiměřenou jistotu, že účetní závěrka neobsahuje významné nesprávnosti.

Audit zahrnuje provedení auditorských postupů, jejichž cílem je získat důkazní informace o částkách a skutečnostech uvedených v účetní závěrce. Výběr auditorských postupů závisí na úsudku auditora, včetně posouzení rizik, že účetní závěrka obsahuje významné nesprávnosti způsobené podvodem nebo chybou. Při posuzování těchto rizik auditor přihlédne k vnitřním kontrolám, které jsou relevantní pro sestavení a věrné zobrazení účetní závěrky. Cílem posouzení vnitřních kontrol je navrhnout vhodné auditorské postupy, nikoli vyjádřit se k účinnosti vnitřních kontrol. Audit též zahrnuje posouzení vhodnosti použitých účetních metod, přiměřenosti účetních odhadů provedených vedením i posouzení celkové prezentace účetní závěrky.

Audit.Tax.Consulting.Financial Advisory.

Member of
Deloitte Touche Tohmatsu



Domníváme se, že získané důkazní informace tvoří dostatečný a vhodný základ pro vyjádření našeho výroku.

Výrok auditora

Podle našeho názoru účetní závěrka podává věrný a poctivý obraz finanční pozice společnosti RENAULT LEASING CZ, s.r.o. k 31. prosinci 2006 a nákladů, výnosů a výsledku jejího hospodaření a peněžních toků za rok končící k tomuto datu v souladu s českými účetními předpisy.“

Zpráva o výroční zprávě

Ověřili jsme též soulad výroční zprávy s výše uvedenou účetní závěrkou. Za správnost výroční zprávy je odpovědný statutární orgán společnosti. Naším úkolem je vydat na základě provedeného ověření výrok o souladu výroční zprávy s účetní závěrkou.

Ověření jsme provedli v souladu s Mezinárodními auditorskými standardy a souvisejícími aplikačními doložkami Komory auditorů České republiky. Tyto standardy vyžadují, aby auditor naplánoval a provedl ověření tak, aby získal přiměřenou jistotu, že informace obsažené ve výroční zprávě, které popisují skutečnosti, jež jsou též předmětem zobrazení v účetní závěrce, jsou ve všech významných ohledech v souladu s příslušnou účetní závěrkou. Jsme přesvědčeni, že provedené ověření poskytuje přiměřený podklad pro vyjádření výroku auditora.

Podle našeho názoru jsou informace uvedené ve výroční zprávě ve všech významných ohledech v souladu s výše uvedenou účetní závěrkou.

V Praze dne 19. května 2007

Auditorská společnost:

Deloitte Audit s.r.o.

Osvědčení č. 79

zastoupená:



Diana Rogerová, pověřený zaměstnanec

Odpovědný auditor:



Diana Rogerová, osvědčení č. 2045





Výroční zpráva 2006

RENAULT LEASING CZ, s.r.o.

FINANČNÍ ČÁST



Rozvaha

v tisících Kč		31. 12. 2006			31. 12. 2005
		Brutto	Korekce	Netto	Netto
	AKTIVA CELKEM	6 114 492	2 649 371	3 465 121	3 174 835
B.	Dlouhodobý majetek	5 789 128	2 627 253	3 161 875	2 971 979
B.II.	Dlouhodobý hmotný majetek	5 789 128	2 627 253	3 161 875	2 971 979
B.II.2.	Stavby	929	19	910	
B.II.3.	Samostatné movité věci a soubory movitých věcí	5 787 666	2 627 234	3 160 432	2 971 979
B.II.8.	Poskytnuté zálohy na dlouhodobý hmotný majetek	533		533	
C.	Oběžná aktiva	324 424	22 118	302 306	202 503
C.II.	Dlouhodobé pohledávky	211 199	8 112	203 087	141 972
C.II.5.	Dlouhodobé poskytnuté zálohy				293
C.II.7.	Jiné pohledávky	211 199	8 112	203 087	141 679
C.III.	Krátkodobé pohledávky	111 295	14 006	97 289	56 567
C.III.1.	Pohledávky z obchodních vztahů	28 682	9 877	18 805	29 846
C.III.6.	Stát - daňové pohledávky	3 456		3 456	2 487
C.III.7.	Krátkodobé poskytnuté zálohy	374		374	387
C.III.8.	Dohadné účty aktivní	381		381	1 486
C.III.9.	Jiné pohledávky	78 402	4 129	74 273	22 361
C.IV.	Krátkodobý finanční majetek	1 930		1 930	3 964
C.IV.1.	Peníze	1 808		1 808	524
C.IV.2.	Účty v bankách	122		122	3 440
D. I.	Časové rozlišení	940		940	353
D.I.1.	Náklady příštích období	86		86	67
D.I.3.	Příjmy příštích období	854		854	286



v tisících Kč		stav k 31. 12 2006	stav k 31. 12 2005
	PASIVA CELKEM	3 465 121	3 174 835
A.	Vlastní kapitál	224 115	195 660
A.I.	Základní kapitál	70 000	70 000
A.I.1.	Základní kapitál	70 000	70 000
A.II	Kapitálové fondy	36 000	35 961
A.II.2.	Ostatní kapitálové fondy	36 000	36 000
A.II.3.	Oceňovací rozdíly z přecenění majetku a závazků		-39
A.III.	Rezervní fondy, nedělitelný fond a ostatní fondy ze zisku	8 392	8 354
A.III.1.	Zákonný rezervní fond/Nedělitelný fond	8 164	8 165
A.III.2.	Statutární a ostatní fondy	228	189
A.IV.	Výsledek hospodaření minulých let	81 196	29 048
A.IV.1.	Nerozdělený zisk minulých let	81 196	29 048
A.V.	Výsledek hospodaření běžného účetního období (+ -)	28 527	52 297
B.	Cizí zdroje	2 178 723	2 179 640
B.I.	Rezervy		1 435
B.I.4.	Ostatní rezervy		1 435
B.II.	Dlouhodobé závazky	80 597	106 788
B.II.5.	Dlouhodobé přijaté zálohy	41 482	80 066
B.II.10.	Odložený daňový závazek	39 115	26 722
B.III.	Krátkodobé závazky	187 616	406 394
B.III.1.	Závazky z obchodních vztahů	68 136	58 807
B.III.5.	Závazky k zaměstnancům	328	365
B.III.6.	Závazky ze sociálního zabezpečení a zdravotního pojištění	234	241
B.III.7.	Stát - daňové závazky a dotace	103	3 228
B.III.8.	Krátkodobé přijaté zálohy	108 984	331 940
B.III.10.	Dohadné účty pasivní	9 831	8 111
B.III.11.	Jiné závazky		3 702
B.IV.	Bankovní úvěry a výpomoci	1 910 510	1 665 023
B.IV.1.	Bankovní úvěry dlouhodobé	840 000	1 285 000
B.IV.2.	Krátkodobé bankovní úvěry	1 070 510	380 023
C. I.	Časové rozlišení	1 062 283	799 535
C.I.1.	Výdaje příštích období	72	241
C.I.2.	Výnosy příštích období	1 062 211	799 294

Jean-Jacques Thibert

Bohumil Bucek

Výkaz zisku a ztráty

v tisících Kč		Období do 31. 12 2006	Období do 31. 12 2005
I.	Tržby za prodej zboží	190	3 568
A.	Náklady vynaložené na prodané zboží	190	3 000
+	Obchodní marže		568
II.	Výkony	1 913 354	1 886 900
II.1.	Tržby za prodej vlastních výrobků a služeb	1 913 354	1 886 900
B.	Výkonová spotřeba	194 020	130 272
B.1.	Spotřeba materiálu a energie	1 153	628
+	Přidaná hodnota	1 719 334	1 757 196
C.	Osobní náklady	9 785	8 402
C.1.	Mzdové náklady	7 114	6 104
C.2.	Odměny členům orgánů společnosti a družstva		9
C.3.	Náklady na sociální zabezpečení a zdravotní pojištění	2 492	2 143
C.4.	Sociální náklady	179	146
D.	Daně a poplatky	159	218
E.	Odpisy dlouhodobého nehmotného a hmotného majetku	1 595 516	1 558 583
III.	Tržby z prodeje dlouhodobého majetku a materiálu	61 790	54 647
III.1.	Tržby z prodeje dlouhodobého majetku	61 790	54 647
F.	Zůstatková cena prodaného dlouhodobého majetku a materiálu	41 494	34 070
F.1.	Zůstatková cena prodaného dlouhodobého majetku	41 494	34 070
G.	Změna stavu rezerv a opravných položek v provozní oblasti a komplexních nákladů příštích období	1 781	682
IV.	Ostatní provozní výnosy	90 108	113 891
H.	Ostatní provozní náklady	141 921	212 968
*	Provozní výsledek hospodaření	80 576	110 811
X.	Výnosové úroky	17 603	19 010
N.	Nákladové úroky	56 045	62 689
O.	Ostatní finanční náklady	1 227	1 018
*	Finanční výsledek hospodaření	-39 669	-44 697
Q.	Daň z příjmů za běžnou činnost	12 380	13 817
Q 2.	- odložená	12 380	13 817
**	Výsledek hospodaření za běžnou činnost	28 527	52 297
***	Výsledek hospodaření za účetní období (+/-)	28 527	52 297
****	Výsledek hospodaření před zdaněním	40 907	66 114



Jean-Jacques Thibert



Bohumil Bucek



Přehled o změnách vlastního kapitálu

údaje v tis. Kč	Základní kapitál	Kapitálové fondy	Rezervní fondy, nedělitelný fond a ostatní fondy ze zisku	Oceňovací rozdíly z přecenění majetku a závazků	Neuhrazená ztráta minulých let a nerozdělený zisk minulých let	Výsledek hospodaření běžného účetního období	Vlastní kapitál celkem
Stav k 31.12.2004	70 000	36 000	5 019	-339	-35 332	67 874	143 222
Rozdělení výsledku hospodaření			3 494		64 380	-67 874	
Oceňovací rozdíly z přecenění swapů				300			300
Vyplacené dividendy							
Výdaje z kapitálových fondů			-159				-159
Výsledek hospodaření za běžné období						52 297	52 297
Stav k 31. 12. 2005	70 000	36 000	8 354	-39	29 048	52 297	195 660
Rozdělení výsledku hospodaření			149		52 148	-52 297	
Oceňovací rozdíly z přecenění swapů				39			39
Vyplacené dividendy							
Výdaje z kapitálových fondů			-111				-111
Výsledek hospodaření za běžné období						28 527	28 527
Stav k 31.12.2006	70 000	36 000	8 392		81 196	28 527	224 115

Jean-Jacques Thibert

Bohumil Bucek

Přehled o peněžních tocích

v tisících Kč		Období do 31. 12 2006	Období do 31. 12 2005
P.	Počáteční stav peněžních prostředků a peněžních ekvivalentů	3 964	5 710
	Peněžní toky z hlavní výdělečné činnosti (provozní činnost)		
Z.	Výsledek hospodaření za běžnou činnost před zdaněním	40 907	66 114
A.1.	Úpravy o nepeněžní operace	1 615 443	1 583 836
A.1.1.	Odpisy stálých aktiv	1 595 516	1 558 583
A.1.2.	Změna stavu opravných položek a rezerv	1 781	682
A.1.3.	Zisk (ztráta) z prodeje stálých aktiv	-20 296	-20 577
A.1.5.	Nákladové a výnosové úroky	38 442	43 679
A.1.6.	Opravy o ostatní nepeněžní operace		1 469
A.*	Čistý provozní peněžní tok před změnami pracovního kapitálu	1 656 350	1 649 950
A.2.	Změna stavu pracovního kapitálu	-63 317	-126 865
A.2.1.	Změna stavu pohledávek a časového rozlišení aktiv	-105 640	-18 580
A.2.2.	Změna stavu závazků a časového rozlišení pasív	42 323	-108 285
A.**	Čistý provozní peněžní tok před zdaněním a mimořádnými položkami	1 593 033	1 523 085
A.3.	Vyplacené úroky	-54 398	-65 959
A.4.	Přijaté úroky	17 603	19 010
A.5.	Zaplacená daň z příjmů za běžnou činnost		-6 906
A.***	Čistý peněžní tok z provozní činnosti	1 556 238	1 469 230
	Peněžní toky z investiční činnosti		
B.1.	Výdaje spojené s nabytím stálých aktiv	-1 826 906	-1 897 321
B.2.	Příjmy z prodeje stálých aktiv	61 790	54 647
B.***	Čistý peněžní tok z investiční činnosti	-1 765 116	-1 842 674
	Peněžní toky z finančních činností		
C.1.	Změna stavu závazků z financování	206 955	371 857
C.2.	Dopady změn vlastního kapitálu	-111	-159
C.2.5.	Přímé platby na vrub fondů	-111	-159
C.***	Čistý peněžní tok z finanční činnosti	206 844	371 698
F.	Čistá změna peněžních prostředků a peněžních ekvivalentů	-2 034	-1 746
R.	Konečný stav peněžních prostředků a peněžních ekvivalentů	1 930	3 964



Jean-Jacques Thibert



Bohumil Bucek





Příloha k účetní závěrce za rok 2006

Název společnosti: RENAULT LEASING CZ, s.r.o.
Sídlo: Praha 5, Radlická 14/3201
Právní forma: společnost s ručením omezeným
IČ: 25722328

Obsah

1. Obecné údaje	3
1.1. Založení a charakteristika společnosti	3
1.2. Změny a dodatky v obchodním rejstříku v uplynulém účetním období	3
1.3. Organizační struktura společnosti	4
1.4. Identifikace skupiny	4
1.5. Členové statutárních a dozorčích orgánů k 31.12.2006 Dle obchodního rejstříku:	4
2. Účetní metody a obecné účetní zásady.....	5
3. Přehled významných účetních pravidel a postupů.....	6
3.1 Dlouhodobý hmotný majetek	6
3.2 Pohledávky	7
3.3 Ostatní aktiva	7
3.4 Závazky z obchodního styku	7
3.5 Úvěry	7
3.6 Ostatní pasiva	7
3.7 Rezervy.....	8
3.8 Přepočty údajů v cizích měnách na českou korunu	8
3.9 Daně.....	8
3.9.1 Daňové odpisy dlouhodobého majetku	8
3.9.2 Splatná daň.....	8
3.9.3 Odložená daň	8
3.10 Snížení hodnoty	9
3.11 Účtování nákladů a výnosů.....	9
3.12 Deriváty.....	10
3.13 Použití odhadů	10
3.14 Změny způsobu oceňování, postupů odpisování a postupů účtování oproti předcházejícímu účetnímu období	10
3.15 Přehled o peněžních tocích	10
4. Doplňující údaje k rozvaze a výkazu zisků a ztrát	11
4.1 Dlouhodobý hmotný majetek	11
4.2 Pohledávky	12
4.2.1 Pohledávky z obchodních vztahů.....	12
4.2.2 Pohledávky k podnikům ve skupině	12
4.2.3 Jiné pohledávky.....	12
4.3 Opravné položky	13
4.4 Finanční majetek	13



4.5 Vlastní kapitál.....	13
4.6 Rezervy.....	14
4.7 Krátkodobé závazky	14
4.8 Závazky k podnikům ve skupině.....	14
4.9 Časové rozlišení	15
4.10 Bankovní úvěry.....	15
4.11 Derivátové finanční nástroje	16
4.12 Odložená daň a splatná daň	16
4.13 Daň z příjmu za běžnou činnost a mimořádnou činnost.....	17
4.14 Majetek a závazky nevykázané v rozvaze	17
4.15 Výnosy běžného roku	17
4.16 Spotřebované nákupy.....	17
4.17 Služby.....	18
4.18 Výnosové úroky	18
4.19 Nákladové úroky	18
4.20 Změna stavu rezerv a opravných položek v provozní oblasti	18
4.21 Ostatní provozní výnosy	18
4.22 Ostatní provozní náklady	18
4.23 Náklady a výnosy od spřízněných osob.....	19
5. Zaměstnanci, vedení společnosti a statutární orgány	20
6. Významné události, které nastaly po datu účetní uzávěrky	21

1. OBECNÉ ÚDAJE

1.1. Založení a charakteristika společnosti

RENAULT LEASING CZ, s.r.o. (dále jen „společnost“) je česká právnická osoba, společnost s ručením omezeným, která vznikla dne 1.1.1999 a sídlí v Radlické ulici č. 14/3201 v Praze, Česká republika. Podle zápisu v obchodním rejstříku je hlavním předmětem její činnosti finanční leasing a ostatní druhy leasingu v oblasti automobilů.

Společnost má základní kapitál ve výši 70 000 tis. Kč.

Účetní závěrka společnosti je sestavena k 31.12.2006.

Fyzické a právnické osoby podílející se více než 20 % na základním kapitálu společnosti a výše jejich podílu jsou uvedeny v následující tabulce:

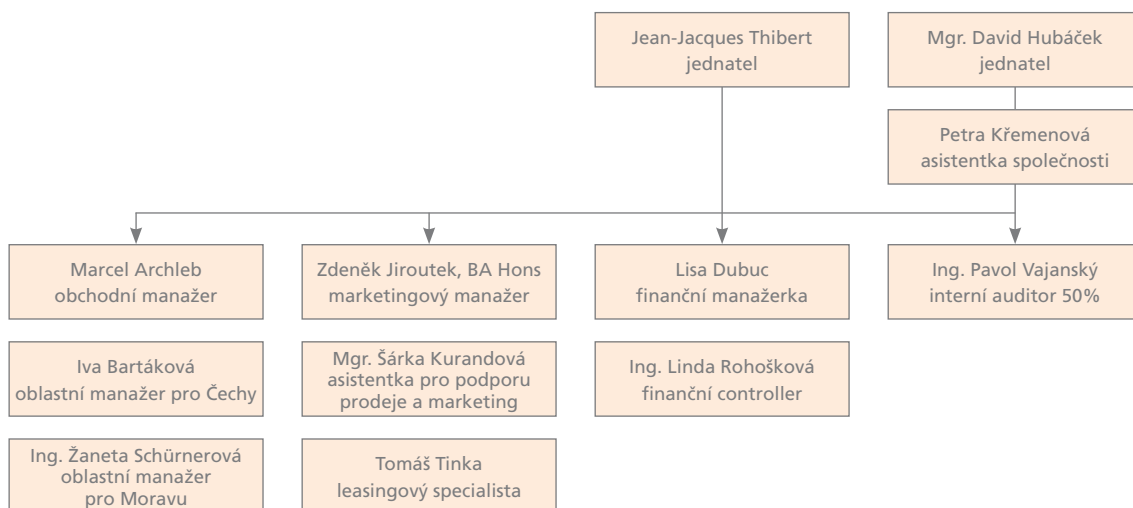
Společník	% podíl na základním kapitálu
CAC LEASING, a.s.	50 %
RCI BANQUE S. A.	50 %
Celkem	100 %

1.2. Změny a dodatky v obchodním rejstříku v uplynulém účetním období

V roce 2006 byly provedeny v obchodním rejstříku změny: - výmaz jednatelů Xaviera Derota – 9. listopadu 2006, Renaty Novákové – 21. prosince 2006. Na jejich místa byli zapsáni Jean-Jacques Thibert – 9. listopadu 2006, Bohumil Bucek – 21. prosince 2006 (den vzniku funkce: 1. ledna 2007) – výmaz člena dozorčí rady Yvese-Erica Morely – 28. července 2006. Na jeho místo byl zapsán Bernard Moscatelli – 28. července 2006 - výmaz všech členů dozorčí rady Alexandra Schmideckera – 14. prosince 2006, Marca de Bufféventa – 14. prosince 2006, Christopha Greussinga – 14. prosince 2006, Bernarda Moscatelliho – 14. prosince 2006.

1.3. Organizační struktura společnosti

Společnost má 11 zaměstnanců. Činnost společnosti je zajišťována dodavatelským způsobem společností CAC LEASING, a.s.



* Mgr. David Hubáček jmenován jednatelem, ale nezapsán do obchodního rejstříku, od 1. 1. 2007 došlo ke změně jednatele.



1.4. Identifikace skupiny

Společnost je součástí konsolidačního celku skupiny CAC LEASING, a.s.

1.5. Členové statutárních a dozorčích orgánů k 31.12.2006 dle obchodního rejstříku:

Statutární orgán: Jean-Jacques Thibert jednatel
 Bohumil Bucek jednatel (den vzniku funkce 1.1.2007)

Právní jednání za společnost činí oba jednatele společně. Za společnost se podepisují jednatele tak, že k uvedení obchodního jména připojí své podpisy dle podpisového vzoru a zpravidla také uvedou, v jaké funkci jménem společnosti právní úkon činí.

2. ÚČETNÍ METODY A OBECNÉ ÚČETNÍ ZÁSADY

Účetnictví společnosti je vedeno a účetní závěrka byla sestavena v souladu se zákonem č. 563/1991 Sb., o účetnictví, vyhláškou č. 500/2002 Sb., kterou se provádějí některá ustanovení zákona č. 563/1991 Sb., o účetnictví, ve znění pozdějších předpisů, pro účetní jednotky, které jsou podnikateli účtujícími v soustavě podvojného účetnictví, ve znění vyhlášky č. 397/2005 Sb. a Českými účetními standardy pro podnikatele.

Účetnictví respektuje obecné účetní zásady, především zásadu o oceňování majetku historickými cenami, zásadu účtování ve věcné a časové souvislosti, zásadu opatrnosti a předpoklad o schopnosti účetní jednotky pokračovat ve svých aktivitách.

Údaje v této účetní závěrce jsou vyjádřeny v tisících korunách českých (Kč).

3. PŘEHLED VÝZNAMNÝCH ÚČETNÍCH PRAVIDEL A POSTUPŮ

3.1. Dlouhodobý hmotný majetek

Nakoupený dlouhodobý hmotný majetek je oceněn pořizovacími cenami sníženými o oprávky a zaúčtovanou ztrátou ze snížení hodnoty.

Dlouhodobým hmotným majetkem se rozumí majetek, jehož doba použitelnosti je delší než jeden rok a jehož ocenění je vyšší než 40 000 Kč v jednotlivém případě.

Dlouhodobý hmotný majetek je zaúčtován v pořizovacích cenách, které zahrnují cenu pořízení, náklady na dopravu a další náklady s pořízením související.

Technické zhodnocení, pokud převýšilo u jednotlivého majetku v úhrnu za zdaňovací období částku 40 000 Kč, zvyšuje pořizovací cenu dlouhodobého majetku.

Drobný dlouhodobý hmotný majetek (do 40 000 Kč) se při nákupu účtuje jednorázově do nákladů.



Odepisování

A) Dlouhodobý hmotný majetek určený k vlastnímu použití:

Společnost používá pro účetní odpisy sazby platné pro odpisy daňové zrychlené.

Předpokládaná životnost je stanovena takto:

	Počet let
Stavby	30
Stroje, přístroje a zařízení	3 – 10
Dopravní prostředky	4
Inventář	5

B) Dlouhodobý hmotný majetek určený k pronájmu:

Majetek je odepisován do nákladů po dobu trvání leasingové smlouvy při dodržení zákonem stanovených podmínek pro finanční leasing.

Majetek určený pro operativní leasing se odepisuje stejně jako vlastní majetek zrychlenou metodou na základě odpisových sazeb.

Poskytnuté krátkodobé zálohy na dlouhodobý hmotný majetek určený k pronájmu byly v účetní závěrce upraveny o opravné položky, které vyjadřují míru rizika návaznosti této zálohy.

Způsob tvorby opravných položek

V roce 2006 byly na základě inventarizace vytvořeny opravné položky k přerušeným leasingovým smlouvám z důvodu trestních oznámení pro podvod. Ke všem těmto případům je vytvořena 100% opravná položka k zůstatkové ceně dlouhodobého hmotného majetku. Dále jsou tvořeny opravné položky na základě individuálního posouzení.

3.2. Pohledávky

Pohledávky jsou při vzniku oceňovány jmenovitou hodnotou sníženou o příslušné opravné položky k pochybným a nedobytným částkám. (Pohledávky nabyté za úplatu nebo vkladem jsou oceněny pořizovací cenou sníženou o opravnou položku k pochybným a nedobytným částkám).

Způsob tvorby opravných položek

Dočasné snížení hodnoty pochybných pohledávek se provádí pomocí opravných položek, účtovaných na vrub nákladů.

V oblasti leasingu automobilů byly opravné položky stanoveny na základě stavu a věkové struktury pohledávek neaktivních smluv s přihlédnutím k zůstatkům přijatých záloh.

U poskytnutých záloh byly opravné položky stanoveny individuálně na základě vyhodnocení obchodů u problematických dodavatelů.



3.3. Ostatní aktiva

Náklady příštích období zahrnují především výdaje na pojistné, předplatné tisku, provize a jsou účtovány do nákladů období, do kterého věcně přísluší.

Dohadné účty aktivní zahrnují především bonifikace od pojišťoven a provize.

3.4. Závazky z obchodního styku

Závazky z obchodního styku jsou zaúčtovány ve jmenovité hodnotě.

3.5. Úvěry

Ocenění

Úvěry jsou sledovány ve jmenovité hodnotě.

Za krátkodobý úvěr se považuje i část dlouhodobých úvěrů, která je splatná do jednoho roku od data účetní závěrky.

3.6. Ostatní pasiva

Výdaje příštích období zahrnují časové rozlišení faktur a jsou účtovány do nákladů roku 2006. Dohadné položky zahrnují především úroky z úvěrů a závazky z poplatků vymáhacích agentur, které věcně souvisí s účetním obdobím roku 2006.

Výnosy příštích období zahrnují zejména poplatky související s leasingovými smlouvami, leasingové splátky, povinné ručení a mimořádná leasingová splátka a jsou účtovány do výnosů období, do kterého věcně a časově přísluší.

Dohadné účty pasivní zahrnují především náklady na úroky, inkasní kanceláře a provize.

3.7. Rezervy

Rezervy jsou vytvářeny k pokrytí budoucích závazků nebo výdajů u nichž je znám účel, je pravděpodobné, že nastanou, avšak zpravidla není jistá částka nebo datum, k němuž vzniknou.

Aby společnost zajistila časový soulad nákladových úroků a výnosové marže ze splátkového prodeje, vytvořila v minulých letech nedaňovou rezervu k marži vztahující se k budoucím účetním obdobím. Z důvodu ústupu společnosti od splátkového prodeje nebyla tato rezerva již tvořena v roce 2006 a k 31.12.2006 je plně rozpuštěna.

3.8. Přepočty údajů v cizích měnách na českou korunu

Účetní operace v cizích měnách prováděné během roku jsou účtovány kurzem České národní banky stanoveným ke dni uskutečnění účetního případu.



3.9. Daně

3.9.1. Daňové odpisy dlouhodobého majetku

Pro účely výpočtu daňových odpisů je použita lineární nebo zrychlená metoda podle typu majetku.

3.9.2. Splatná daň

Splatná daň za účetní období vychází ze zdanitelného zisku. Zdanitelný zisk se odlišuje od čistého zisku vykázaného ve výsledovce, neboť nezahrnuje položky výnosů nebo nákladů, které jsou zdanitelné nebo uznatelné v jiných obdobích, a dále nezahrnuje položky, které nepodléhají dani ani nejsou daňově odpočitatelné. Závazek společnosti z titulu splatné daně je vypočítán pomocí daňových sazeb platných k datu účetní závěrky.

3.9.3. Odložená daň

Výpočet odložené daně je založen na závazkové metodě vycházející z rozvahového přístupu.

Závazkovou metodou se rozumí postup, kdy při výpočtu bude použita sazba daně z příjmů platná v období, ve kterém budou daňový závazek nebo pohledávka uplatněny.

Rozvahový přístup znamená, že závazková metoda vychází z přechodných rozdílů, jimiž jsou rozdíly mezi daňovou základnou aktiv, popřípadě pasiv a výší aktiv, popřípadě pasiv uvedených v rozvaze. Daňovou základnou aktiv, popřípadě pasiv je hodnota těchto aktiv, popřípadě pasiv uplatnitelná v budoucnosti pro daňové účely.

Účetní hodnota odložené daňové pohledávky je ke každému rozvahovému dni posuzována a snížena v rozsahu, v jakém již není pravděpodobné, že bude k dispozici dostatečný zdanitelný zisk, proti němuž by bylo možno tuto pohledávku nebo její část uplatnit.

Odložená daň je zaúčtována do výsledovky s výjimkou případů, kdy se vztahuje k položkám účtovaným přímo do vlastního kapitálu a je také zahrnuta do vlastního kapitálu.

Odložené daňové pohledávky a závazky jsou vzájemně započítány a v rozvaze vykázány v celkové netto hodnotě, s výjimkou případů, kdy nelze některé dílčí daňové pohledávky započítávat proti dílčím daňovým závazkům (např. skupina podniků v různých daňových jurisdikcích).

3.10. Snížení hodnoty

Ke každému rozvahovému dni společnost prověřuje účetní hodnotu svého majetku, aby objevila náznaky toho, zda nedošlo ke ztrátě ze snížení hodnoty majetku. Existují-li takové signály, je odhadnuta realizovatelná hodnota majetku a určen případný rozsah ztráty ze snížení hodnoty. Není-li možno realizovatelnou hodnotu jednotlivých položek majetku odhadnout, určí společnost realizovatelnou hodnotu výnosové jednotky, ke které majetek patří.

Realizovatelná hodnota představuje vyšší z hodnot čisté prodejní ceny a hodnoty z užívání. Při posuzování hodnoty z užívání jsou odhadované budoucí peněžní toky diskontovány na svou současnou hodnotu prostřednictvím diskontní sazby před zdaněním, která zohledňuje současný tržní odhad časové hodnoty peněz a rizik konkrétně souvisejících s daným aktivem.



3.11. Účtování nákladů a výnosů

Výnosy a náklady se účtují časově rozlišené, tj. do období, s nímž věcně i časově souvisejí.

Výnosy společnosti jsou tvořeny tržbami z poskytování leasingu, splátkového prodeje a úvěrového financování.

Náklady společnosti jsou tvořeny především odpisy majetku, úrokovými náklady a ostatními provozními náklady, které zahrnují pojištění vozidel a povinné ručení.

Společnost dále hradí vybraným dodavatelům provize za zprostředkování leasingu, které účtuje do nákladů běžného účetního období.

O splátkovém prodeji společnost účtuje jako o nákupu a prodeji zboží tzn., že k realizaci nákladů a výnosů dochází okamžitě po předání předmětu splátkového prodeje kupujícímu. Splátkový prodej je ale u společnosti na ústupu. V předchozích letech vytvořila společnost nedaňovou rezervu, aby zajistila časový soulad nákladových úroků a výnosové marže ze splátkového prodeje (viz bod 3.7.). Tato rezerva byla k 31.12.2006 plně rozpuštěna.

3.12. Deriváty

Společnost ukončila užívání derivátů v květnu 2006, ale již v průběhu roku 2005 nebyly pořizovány nové, jednalo se pouze o dobíhající akci.

3.13. Použití odhadů

Sestavení účetní závěrky vyžaduje, aby vedení společnosti používalo odhady a předpoklady, jež mají vliv na vykazované hodnoty majetku a závazků k datu účetní závěrky a na vykazovanou výši výnosů a nákladů za sledované období. Vedení společnosti je přesvědčeno, že použité odhady a předpoklady se nebudou významným způsobem lišit od skutečných hodnot v následných účetních obdobích.

3.14 Změny způsobu oceňování, postupů odpisování a postupů účtování oproti předcházejícímu účetnímu období

V průběhu účetního období nedošlo k žádným podstatným změnám v uplatňovaných účetních metodách.

3.15 Přehled o peněžních tocích

Přehled o peněžních tocích byl sestaven nepřímou metodou. Peněžní ekvivalenty představují krátkodobý likvidní majetek, který lze snadno a pohotově převést na předem známou částku v hotovosti. Peněžní prostředky a peněžní ekvivalenty lze analyzovat takto:

v tisících Kč	Období do 31. 12 2006	Období do 31. 12 2005
Pokladní hotovost	1 808	524
Účty v bankách	122	3 440
Peněžní prostředky a peněžní ekvivalenty celkem	1 930	3 964

Peněžní toky z provozních, investičních nebo finančních činností jsou uvedeny v přehledu o peněžních tocích nekompenzovaně.



4. DOPLŇUJÍCÍ ÚDAJE K ROZVAZE A VÝKAZU ZISKŮ A ZTRÁT

4.1. Dlouhodobý hmotný majetek

Nakoupený dlouhodobý hmotný majetek je oceněn pořizovacími cenami sníženými o oprávky a zaúčtovanou ztrátou ze snížení hodnot

Pořizovací cena

údaje v tis. Kč	Stav			Stav			Stav
	k 31.12.2004	Přírůstky	Úbytky	k 31.12.2005	Přírůstky	Úbytky	k 31.12.2006
Stavby	0	0	0	0	929	0	929
Samostatné movité věci	5 378 828	1 938 113	-1 727 996	5 588 945	1 852 328	-1 653 607	5 787 666
Pořízení DHM	0	1 938 113	-1 938 113	0	1 853 257	-1 853 257	0
Zálohy na DHM	0	59 508	-59 508	0	82 174	-81 641	533
Celkem	5 378 828	3 935 734	-3 725 617	5 588 945	3 788 688	-3 588 505	5 789 128

Oprávky

údaje v tis. Kč	Stav			Stav			Stav
	k 31.12.2004	Přírůstky	Úbytky	k 31.12.2005	Přírůstky	Úbytky	k 31.12.2006
Stavby	0	0	0	0	-19	0	-19
Samostatné movité věci	-2 701 048	-1 632 723	1 727 995	-2 605 776	-1 662 955	1 653 607	-2 615 124
Celkem	-2 701 048	-1 632 723	1 727 995	-2 605 776	-1 662 974	1 653 607	-2 615 143

Přírůstky a úbytky opravek zahrnují jak přírůstky a úbytky opravek, tak zůstatkovou cenu prodaného dlouhodobému majetku popř.hodnotu majetku zničeného.

Opravné položky

údaje v tis. Kč	Stav			Stav			Stav
	k 31.12.2004	Přírůstky	Úbytky	k 31.12.2005	Přírůstky	Úbytky	k 31.12.2006
Samostatné movité věci	-10 469	-1 481	760	-11 190	-920	0	-12 110
Zálohy na DHM	0	0	0	0	0	0	0
Celkem	-10 469	-1 481	760	-11 190	-920	0	-12 110

Zůstatková hodnota

údaje v tis. Kč	Stav	Stav	Stav
	k 31.12.2004	k 31.12.2005	k 31.12.2006
Stavby	0	0	910
Samostatné movité věci	2 667 311	2 971 979	3 160 432
Zálohy na DHM	0	0	533
Celkem	2 667 311	2 971 979	3 161 875

Odpisy hmotného majetku byly v roce 2006 účtovány do nákladů ve výši 1 595 516 tis. Kč (r. 2005 1 558 583 tis. Kč).

Z výše uvedeného přehledu dlouhodobého majetku společnost využívá jako vlastní majetek v zůstatkové ceně 1 182 tis. Kč a majetek pronajímaný formou operativního leasingu v zůstatkové hodnotě 1 874 tis. Kč.



4.2. Pohledávky

4.2.1 Pohledávky z obchodních vztahů

K 31.12.2006 měla společnost krátkodobé pohledávky z obchodního styku ve výši 28 682 tis. Kč, (r. 2005: 41 037 tis. Kč).

Opravná položka na nesplacené krátkodobé pohledávky, které jsou považovány za pochybné, dosáhly k 31.12.2006 výše 9 877 tis. Kč (r. 2005: 11 191 tis. Kč). Opravné položky byly stanoveny na základě rozboru pohledávek a statistických údajů

o předčasně ukončených smlouvách s přihlédnutím k zůstatkům přijatých záloh. Opravné položky jsou vyjádřeny ve sloupci korekce rozvahy.

Pohledávky po lhůtě splatnosti více než 180 dní činily k 31.12.2006 celkem 11 220 tis. Kč (r. 2005: 8 547 tis. Kč).

Pohledávky z leasingových smluv v členění dle stáří:

v tisících Kč		
Pohledávky po splatnosti brutto	31.12.2006	31.12.2005
do 30 dnů	13 213	6 352
31 – 90 dnů	2 697	2 663
91 – 180 dnů	1 126	944
181 - 360 dnů	2 322	1 100
Nad 360 dnů	8 986	7 447
Krátkodobé pohledávky z leasingu celkem	28 344	18 506
Ostatní pohledávky z obchodního styku	338	22 531
Pohledávky z obchodního styku celkem	28 682	41 037
Opravná položka k pohledávkám	-9 877	-11 191
Pohledávky z obchodního styku	18 805	29 846

4.2.2 Pohledávky k podnikům ve skupině

v tisících Kč		
Název společnosti	Stav k 31.12.2006	Stav k 31.12.2005
Krátkodobé pohledávky		
Z obchodního styku:		
CAC LEASING, a.s.	344	63
CAC pojišťovací makléřská spol. s r.o.	2 322	1 100
CAC Full Service Leasing, s.r.o.	53	40
RCI BANQUE S.A.	0	0
RCI FINANCE CZ s.r.o.	16	52
Pohledávky ve skupině celkem	2 282	4 183
Pohledávky mimo skupinu	26 400	36 854
Krátkodobé pohledávky celkem	28 682	41 037



4.2.3. Jiné pohledávky

Společnost měla k 31.12.2006 jiné dlouhodobé pohledávky vyplývající ze splátkového prodeje a úvěrového leasingu ve výši 211 199 tis. Kč (r. 2005: 148 354 tis. Kč) a jiné krátkodobé pohledávky ze splátkového prodeje, úvěrového leasingu a zálohového financování dealerů ve výši 78 402 tis. Kč (r. 2005: 24 316 tis. Kč). K dlouhodobým pohledávkám byla vytvořena opravná položka ve výši 8 112 tis. Kč (r. 2005: 6 675 tis. Kč) a ke krátkodobým pohledávkám ve výši 4 129 tis. Kč (r. 2005: 1 955 tis. Kč).

V roce 2005 došlo k převodu dlouhodobé části pohledávek ze splátkového prodeje z krátkodobých jiných pohledávek do dlouhodobých jiných pohledávek. K 31.12.2004 byly vykázány jako jiné krátkodobé pohledávky.

4.3. Opravné položky

Opravné položky vyjadřují přechodné snížení hodnoty aktiv.

Změny na účtech všech opravných položek jsou následující:

údaje v tis. Kč	Zůstatek k 31.12.2004	Tvorba opravné položky	Zúčtování opravné položky	Zůstatek k 31.12.2005	Tvorba opravné položky	Zúčtování opravné položky	Zůstatek k 31.12.2006
Opravné položky k dlouhodobému hmotnému majetku (DHM)	10 469	1 481	760	11 190	920	0	12 110
Opravné položky k zálohovému financování	0	0	0	0	0	0	0
Opravné položky k DHM celkem	10 469	1 481	760	11 190	920	0	12 110
Opravné položky k pohledávkám – zákonné	4 497	2 377	1 143	5 731	0	0	5 731
Opravné položky k pohledávkám – ostatní	10 894	10 933	7 737	14 090	5 111	2 815	16 386
Opravné položky k pohledávkám celkem	15 391	13 310	8 880	19 821	5 111	2 815	22 117
Celkem opravné položky	25 860	14 791	9 640	31 011	6 031	2 815	34 227

Zákonné opravné položky se tvoří v souladu se zákonem o rezervách. Opravné položky k pohledávkám představují opravné položky ke krátkodobým a dlouhodobým pohledávkám celkem.

4.4. Finanční majetek

Společnost má otevřeny kontokorentní účty u HVB Bank Czech Republic a.s. a Komerční banka, a.s., které jí umožňují mít debetní zůstatek. K 31.12.2006 činil debetní zůstatek 55 510 tis. Kč (r. 2005: 25 023 tis. Kč). Kontokorentní účty jsou v rozvaze vykázány jako součást krátkodobého bankovního úvěru, který k 31.12.2006 činil 1 070 510 tis. Kč (r. 2005: 380 023 tis. Kč).

Úvěrový rámec na kontokorentním účtu je 200 000 tis. Kč u HVB Bank a u KB 450 000 tis. Kč.



4.5. Vlastní kapitál

Základní kapitál společnosti se skládá z vkladu 35 000 tis. Kč CAC LEASING, a.s. a z vkladu 35 000 tis. Kč RCI Banque S.A., které jsou stoprocentně splaceny.

Základní kapitál byl zapsán v obchodním rejstříku k 1.1.1999 ve výši 2 000 tis. Kč, z toho 1 000 tis. Kč CAC LEASING, a.s. a 1 000 tis. Kč RCI Banque S.A.

Zakladatelé vytvořili ke dni vzniku společnosti rezervní fond ve výši 50 tis. Kč nad výši vkladů. Tyto zdroje jsou určeny ke krytí ztrát společnosti. V roce 2003 byl navýšen o 1 570 tis. Kč, v roce 2004 o 3 150 tis. Kč, v roce 2005 o 3 395 tis. Kč, ke 31.12.2006 zůstává ve výši 8 164 tis. Kč.

Sociální fond byl ve výši 228 tis. Kč (v roce 2005: 189 tis. Kč).

V lednu 2001 mimořádná valná hromada odsouhlasila příplatky obou společníků v celkové výši 36 mil. Kč. Částka byla účtována na Ostatní kapitálové fondy ve výši 36 000 tis. Kč představující příplatky obou společníků.

Vlastní kapitál společnosti k 31.12.2006 činil 224 115 tis. Kč, v roce 2005 195 660 tis. Kč. Oceňovací rozdíly z přecenění majetku a závazků.

údaje v tis. Kč	Přecenění derivátů	Odložená daň	Oceňovací rozdíly celkem
Zůstatek k 31.12.2004	-458	119	-339
Úbytky	406	-106	300
Zůstatek k 31.12.2005	-52	13	-39
Úbytky	52	-13	39
Zůstatek k 31.12.2006	0	0	0

4.6. Rezervy

údaje v tis. Kč	Ostatní rezervy	Rezervy celkem
Zůstatek k 31.12.2004	5 905	5 905
Tvorba rezerv	470	470
Rozpuštění rezerv	4 940	4 940
Zůstatek k 31.12.2005	1 435	1 435
Tvorba rezerv	0	0
Rozpuštění rezerv	1 435	1 435
Zůstatek k 31.12.2006	0	0

V roce 2004 společnost vytvořila rezervu k výnosové marži ze splátkového prodeje za účelem časového souladu mezi nákladovými úroky, které se váží ke splátkovému prodeji, rozlišené po celou dobu trvání splácení. Tato rezerva byla v roce 2006 rozpuštěna.



4.7. Krátkodobé závazky

K 31.12.2006 měla společnost krátkodobé závazky z obchodních vztahů ve výši 68 136 tis. Kč (r. 2005: 58 807 tis. Kč). Stav záloh na leasingové splátky k 31.12.2006 činil 108 984 tis. Kč, (r. 2005: 331 940 tis. Kč).

Společnost má po splatnosti krátkodobé závazky z obchodních vztahů v celkové výši 1 745 tis. Kč. Z této částky je po splatnosti více než 90 dní částka 80 tis. Kč.

4.8. Závazky k podnikům ve skupině

údaje v tis. Kč Název společnosti	Stav k 31.12.2006	Stav k 31.12.2005
Krátkodobé závazky		
z obchodního styku:		
REARGROUP Praha, s.r.o.	2 113	0
RENAULT Česká republika a.s.	110	0
CAC LEASING, a.s.	10 108	9 697
CAC pojišťovací makléřská spol. s r.o.	16 128	12 352
Závazky ve skupině celkem	28 459	22 049
Závazky mimo skupinu	39 677	36 758
Krátkodobé závazky celkem	68 136	58 807

4.9. Časové rozlišení

Společnost zaúčtovala výdaje příštích období k 31.12.2006 ve výši 72 tis. Kč (r. 2005: 241 tis. Kč), z nichž představují závazky z provizí výši 31 tis. Kč závazek vyplývající z rozhodčího řízení 7 tis. Kč, z poradenských a právních služeb 11 tis. Kč.

Společnost časově rozlišuje leasingové splátky přijaté předem a přijaté poplatky z leasingových smluv po dobu trvání leasingové smlouvy. Rozpis výnosů příštích období k 31.12.2006 byl následující:

údaje v tis. Kč	Stav k 31.12.2006	Stav k 31.12.2005
Časové rozlišení splátek	1 012 669	744 306
Přijaté poplatky z leasingových smluv	42 924	39 424
Časové rozlišení – povinné ručení	6 618	15 564
Celkem	1 062 211	799 294

Dohadné účty pasivní byly vytvořeny ve výši 9 831 tis. Kč (r. 2005: 8 111 tis. Kč). K nejvýznamnějším položkám na účtu patří úroky z úvěru ve výši 7 570 tis. Kč (r. 2005: 5 923 tis. Kč), náklady na opravy, náklady na vymáhací agentury, náklady na provize ve výši celkem 1 891 tis. Kč (r. 2005: 1 733 tis. Kč).



4.10. Bankovní úvěry

K 31.12.2006 měla společnost následující bankovní úvěry:

údaje v tis. Kč	Zůstatek k 31.12.2006	Zůstatek k 31.12.2005
Banka/Věřitel		
Krátkodobé bankovní úvěry:		
HVB Bank Czech Republic a.s.	70 000	0
Česká spořitelna, a.s.	220 000	30 000
RCI BANQUE S.A.	275 000	285 000
ING Bank N.V.	60 000	0
CALYON BANK CZECH REPUBLIC, a.s.	190 000	0
Komerční banka, a.s.	200 000	40 000
Kontokorentní účty:		
Komerční banka, a.s.	55 510	25 023
HVB Bank Czech Republic, a.s.	0	0
Krátkodobé bankovní úvěry celkem:	1 070 510	380 023
Dlouhodobé úvěry		
Česká spořitelna, a.s.	60 000	450 000
CALYON BANK CZECH REPUBLIC, a.s.	60 000	410 000
ING BANK CZK	20 000	60 000
Komerční banka, a.	230 000	365 000
RCI BANQUE S.A	160 000	
HVB Bank Czech Republic a.s..	310 000	
Bankovní úvěry dlouhodobé	840 000	1 285 000
Bankovní úvěry celkem	1 910 510	1 665 023

Všechny úvěrové smlouvy jsou zajištěny patronátním prohlášením společností CAC LEASING, a.s. a RCI Banque S.A.

Průměrná úroková sazba za rok 2006 činila 3,6 % (r. 2005: 3,23 %).

Náklady na úroky vztahující se k bankovním úvěrům a kontokorentním účtům za rok 2006 činily 55 055 tis. Kč (r. 2005: 47 323 tis. Kč).

Od roku 2001 došlo k uzavření úrokových swapových operací ve spolupráci s RCI BANQUE S.A. Nominální hodnota swapových jistin a tomu odpovídající výše úvěrových jistin, zajištěných úrokovými swapy proti pohybu úrokových sazeb, představuje k 31.12.2006 částku 0 tis. Kč (akce skončila v květnu 2006) k 31.12.2005 170 000 tis. Kč).



4.11. Derivátové finanční nástroje

Reálná hodnota finančních derivátů je vykázána v ostatních pohledávkách, pokud je pro společnost kladná, nebo v ostatních závazcích, pokud je záporná.

údaje v tis. Kč	31. prosince 2006		31. prosince 2005	
	Reálná hodnota záporná	Nominální hodnota	Reálná hodnota záporná	Nominální hodnota
Deriváty určené k zajištění peněžních toků				
Úrokové swapy	0	0	3 702	170 000
Celkem	0	0	3 702	170 000

4.12. Odložená daň a splatná daň

Odloženou daňovou pohledávku (závazek) lze analyzovat následovně:

Odložená daň z titulu

údaje v tis. Kč	Stav k 31.12.2006	Stav k 31.12.2005
Zůstatková cena dlouhodobého majetku	-161 247	-71 268
Pohledávky	4 906	1 951
Rezervy	0	344
Nezaplacené sml.pokuty a UP	495	495
Deriváty	0	13
Daňová ztráta minulých let	116 731	41 743
Celkem	-39 115	-26 722

údaje v tis. Kč	Stav k 31.12.2006	Stav k 31.12.2005
Odložená daňová pohledávka (závazek) – rozpis		
Účtovaná pohledávka (závazek)	-39 115	-26 722
Neúčtovaná pohledávka	0	0
Celkem	-39 115	-26 722

Dopad na změnu zůstatku k 31.12.2006 a k 31.12.2005 je uveden následovně:

údaje v tis. Kč	
Analýza změny zůstatku	
1.1.2006	-26 722
Dopad změny sazby	0
Zaúčtování dříve neúčtované pohledávky	0
Běžné změny účtované proti výkazu zisku a ztráty	-12 380
Účtováno celkem proti výkazu zisku a ztráty	-12 380
Dopad změny sazby	0
Změna metody	0
Běžné změny účtované proti vlastnímu kapitálu	13
Účtováno celkem proti vlastnímu kapitálu	-13
31.12.2006	-39 115



údaje v tis. Kč	
Analýza změny zůstatku	
1.1.2005	-13 006
Dopad změny sazby	-260
Zaúčtování dříve neučtované pohledávky	0
Běžné změny účtované proti výkazu zisku a ztráty	-13 562
Účtováno celkem proti výkazu zisku a ztráty	-13 822
Dopad změny sazby	0
Změna metody	0
Běžné změny účtované proti vlastnímu kapitálu	106
Účtováno celkem proti vlastnímu kapitálu	106
31.12.2005	-26 722

4.13. Daň z příjmu za běžnou činnost a mimořádnou činnost

Výše daně za rok může být porovnána se ziskem dle výsledovky následovně:

údaje v tis. Kč	Stav k 31.12.2006	Stav k 31.12.2005
Zisk před zdaněním	40 907	66 114
Daň při lokální sazbě daně z příjmu ve výši 26%, resp. 28%	9 818	18 512
Daňový dopad nákladů, resp. výnosů, které nejsou daňově uznatelné	2 562	-4 695
Uplatnění daňové ztráty dříve nezahrnuté do účtování odložené daně	0	0
Celkem daň z příjmů za běžnou činnost a z mimořádné činnosti	12 380	13 817

4.14. Majetek a závazky nevykázané v rozvaze

Společnost má k 31.12.2006 majetek, který není vykázán v rozvaze. Jedná se o smluvní pokuty vyfakturované před 31.12.2001 ve výši 91 tis. Kč, které jsou vedeny v podrozvahové evidenci.

4.15. Výnosy běžného roku

Rozpis výnosů společnosti z běžné činnosti:

údaje v tis. Kč	Stav k 31.12.2006	Stav k 31.12.2005
Tržby z leasingových splátek a splátkového prodeje	1 832 097	1 845 282
Tržby z leasingových poplatků	24 415	25 271
Tržby z poplatků dealerů	48 994	13 641
Ostatní výnosy	8 038	6 274
Výnosy celkem	1 913 544	1 890 468

**4.16. Spotřebované nákupy**

údaje v tis. Kč	Stav k 31.12.2006	Stav k 31.12.2005
Spotřeba režijního materiálu	1 130	573
Spotřeba propagačního materiálu	0	16
Spotřeba energie	23	39
Spotřebované nákupy celkem	1 153	628

4.17. Služby

údaje v tis. Kč	Stav k 31.12.2006	Stav k 31.12.2005
Náklady na provize	140 067	77 141
Náklady na provozovatele	32 195	30 636
Náklady na vymáhání	3 891	3 930
Náklady na propagaci	10 632	10 060
Ostatní služby	6 082	7 877
Celkem	192 867	129 644

4.18. Výnosové úroky

údaje v tis. Kč	Stav k 31.12.2006	Stav k 31.12.2005
Úroky z bankovních účtů běžných	13 287	3 192
Úroky ze swapů	858	11 379
Úroky ze zálohového financování	3 458	4 439
Celkem	17 603	19 010

4.19. Nákladové úroky

údaje v tis. Kč	Stav k 31.12.2006	Stav k 31.12.2005
Úroky z bankovních úvěrů	55 055	47 320
Úroky ze swapů	990	15 369
Celkem	56 045	62 689

4.20. Změna stavu rezerv a opravných položek v provozní oblasti

údaje v tis. Kč	Stav k 31.12.2006	Stav k 31.12.2005
Změna stavu rezerv (viz bod 4.7.)	-1 435	-4 470
Změna stavu OP k majetku (viz bod 4.1.)	920	721
Změna stavu zákonných OP k pohledávkám (viz bod 4.3.)	0	1 234
Změna stavu účetních OP k pohledávkám (viz bod 4.3.)	2 296	3 196
Celkem	1 781	681



4.21. Ostatní provozní výnosy

údaje v tis. Kč	Stav k 31.12.2006	Stav k 31.12.2005
Smluvní pokuty a úroky z prodlení	1 396	2 056
Výnosy ze zákonného smluvního pojištění	29 024	52 349
Výnosy z totálních škod	41 640	43 443
Ostatní provozní výnosy	18 048	16 043
Ostatní provozní výnosy celkem	90 108	113 891

4.22. Ostatní provozní náklady

údaje v tis. Kč	Stav k 31.12.2006	Stav k 31.12.2005
Pojistné	66 460	118 325
Zákonné smluvní pojištění	34 896	52 193
Škody – pojistné události	37 911	40 325
Ostatní provozní náklady	2 654	2 125
Ostatní provozní náklady celkem	141 921	212 968

4.23. Náklady a výnosy od spřízněných osob

Společnost uzavřela smlouvu o spolupráci s CAC LEASING, a.s., která v současnosti poskytuje společnosti RENAULT LEASING CZ, s.r.o. služby související se správou leasingových smluv a řízením rizika, ale také účetní služby a další podpůrné služby. V roce 2006 odměna za tyto služby činila 32 195 tis. Kč (r. 2005: 30 636 tis. Kč). Výnosy za služby CAC pojišťovací makléřská, s.r.o. činily v roce 2006 13 896 tis. Kč, v roce 2005 11 953 tis. Kč.

Společnost uzavřela smlouvu o spolupráci s RCI Banque S.A.. V roce 2006 činila odměna za tyto služby 0 tis. Kč (r. 2005: 0 tis. Kč).

5. ZAMĚSTNANCI, VEDENÍ SPOLEČNOSTI A STATUTÁRNÍ ORGÁNY

Společnost má jedenáct zaměstnanců. Činnost společnosti je zajišťována dodavatelským způsobem společností CAC LEASING, a.s.

2006

údaje v tis. Kč	Počet	Mzdové náklady	Soc. a zdrav. zabezpečení	Ostatní Náklady	Osobní náklady Celkem
Zaměstnanci	9	5 210	1 627	151	6 988
Vedení společnosti	2	1 904	865	28	2 797
Celkem	11	7 114	2 492	179	9 785



2005

údaje v tis. Kč	Počet	Mzdové náklady	Soc. a zdrav. zabezpečení	Ostatní Náklady	Osobní náklady Celkem
Zaměstnanci	9	2 981	1 043	146	4 170
Vedení společnosti	2	3 132	1 100	0	4 232
Celkem	11	6 113	2 143	146	8 402

Jednatelům ani členům dozorčí rady nebyly poskytnuty v roce 2006 žádné půjčky ani jiná plnění.

6. VÝZNAMNÉ UDÁLOSTI, KTERÉ NASTALY PO DATU ÚČETNÍ UZÁVĚRKY

Po datu účetní závěrky nedošlo k žádným významným událostem.

Generation





Adresář společnosti a poboček

Centrála:

RENAULT LEASING CZ, s.r.o.

Radlická 14/3201, 150 00 Praha 5

tel.: 257 091 172, fax: 257 091 450, e-mail: renault.leasing@cac.cz

Zákaznické centrum tel.: 844 11 33 55, fax: 844 11 33 99

e-mail: renault.leasing@cac.cz

www.renaultleasing.cz

Pobočky:

pobočka Brno: Veverí 9, 602 00 Brno, tel.: 541 128 222

pobočka České Budějovice: U Zimního stadionu 3, 370 01 České Budějovice, tel.: 387 313 191-2

pobočka Hradec Králové: Šimkova 1224, 500 03 Hradec Králové, tel.: 495 512 889

pobočka Jihlava: Tř. legionářů 2813/10, 586 01 Jihlava, tel.: 567128011-3

pobočka Liberec: Moskevská 640/55, (OD Balon), 460 01 Liberec, tel.: 485 252 111

pobočka Ostrava: Jurečkova 20, 700 39 Ostrava 1, tel.: 596 101 211

pobočka Plzeň: Purkyňova 27, P.O.Box 301, 306 01 Plzeň 1, tel.: 377 220 205-07

pobočka Praha: Radlická 14/3201, 150 00 Praha 5, tel.: 257 091 422

pobočka Ústí nad Labem: Mírové náměstí 35a, 400 01 Ústí nad Labem, tel.: 475 220 274

pobočka Zlín: Kvítková 552, 760 01 Zlín, tel.: 577 578 111

kancelář Hodonín: Brněnská 48, 695 01 Hodonín, tel.: 518 304 412

kancelář Karlovy Vary: Krále Jiřího 39, 360 01 Karlovy Vary, tel.: 353 234 565

kancelář Most: J.Průchy 1915, 434 01 Most, tel.: 476 704 203

kancelář Nový Jičín: ul.5.května 11, 741 01 Nový Jičín, tel.: 556 704 758

kancelář Olomouc: Rooseveltova 24, 779 00 Olomouc, tel.: 585 227 172

kancelář Opava: Holasická 2, 746 01 Opava-Kateřinky, tel.: 553 791 670



2006 Výroční zpráva



RENAULT Leasing