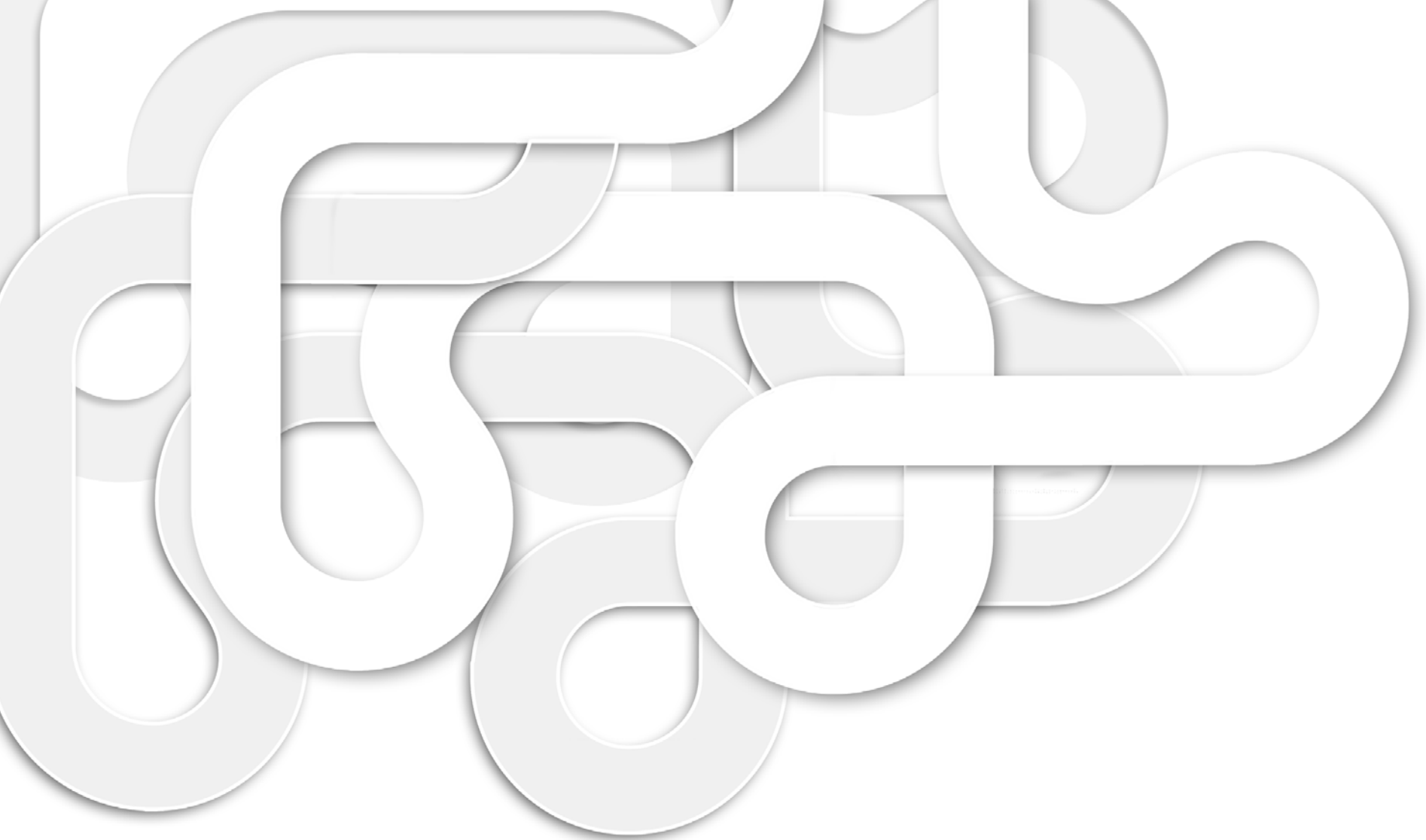




RCI Financial Services

Výroční zpráva
Annual report
2012



OBSAH TABLE OF CONTENTS

Profil společnosti	5	Příloha k účetní uzávěrce	45
Company profile	6	Notes to the financial statements	46
Úvodní slovo jednatelů	9	Obecné údaje	47
Introductory word from the Executives	10	General information	48
Zpráva o činnosti společnosti	13	Účetní metody a obecné účetní zásady	51
Annual report for 2012	14	Basis of accounting and general accounting principles	52
Zpráva auditora	27	Přehled významných účetních pravidel a postupů	51
Audit report	28	Summary of significant accounting policies	52
Finanční část	31	Doplňující údaje k rozvaze zisků a ztrát	59
Financial part	31	Additional information on the balance sheet and profit and loss account	60
Rozvaha	33	Zaměstanci, vedení společnosti a statutární orgány	79
Balance sheet	34	Employees, management and statutory bodies	80
Výkaz zisku a ztrát	37	Významné události, které nastaly po datu účetní uzávěrky	79
Profit and loss account	38	Significant post balance sheet events	80
Přehled o změnách vlastního kapitálu	39	Adresář společnosti a poboček	81
Statement of changes in equity	40	Directory of the company and its branches	81
Přehled o peněžních tocích	41		
Cash flow statement	42		



Profil
společnosti
Company
profile

RCI FINANCIAL SERVICES, S.R.O.

RCI Financial Services, s.r.o., je značkovou leasingovou společností, která svým klientům nabízí komplexní služby financování vozidel prostřednictvím sítě autorizovaných dealerů Renault, Dacia a Nissan a svých 9 poboček a 4 kanceláří po celé České republice. Své služby orientuje jak na soukromou klientelu, tak i na podnikající fyzické osoby a právnické osoby.

Společnost RCI Financial Services, s.r.o., byla zapsána do obchodního rejstříku 1. ledna 1999 po podpisu smlouvy o založení společného podniku pod názvem RCI Financial Services, s.r.o. (dále jen RCI Financial Services), mezi společnostmi

UniCredit Leasing CZ, a.s., a RCI Banque, S.A. Předmětem činnosti společnosti je podpora prodeje nových vozů značek Renault, Dacia a Nissan prostřednictvím nabídky jejich značkového financování formou finančního leasingu, operativního leasingu a účelového spotřebitelského úvěru. RCI Financial Services poskytuje také produkty a služby v oblasti financování ojetých vozidel všech značek u autorizovaných prodejců Renault, Dacia a Nissan a taktéž širokou škálu pojištění, které tvoří nedílnou součást balíčku poskytovaného všem klientům.

Základní údaje o společnosti

Název:	RCI Financial Services, s. r. o.
Sídlo:	Želetavská 1525/1, 140 10 Praha 4 – Michle
Právní forma:	společnost s ručením omezeným
Datum vzniku:	1. ledna 1999
Společnost je součástí konsolidační skupiny UniCredit Leasing CZ, a. s.	
IČO:	25722328
DIČ:	CZ25722328
Bankovní spojení:	Komerční banka 27-9426000287/0100
Vlastnická struktura společnosti:	UniCredit Leasing CZ, a. s. – 50 % podíl RCI Banque, S. A., groupe Renault, S. A. – 50 % podíl

RCI FINANCIAL SERVICES, S. R. O.

RCI Financial Services, s.r.o. is a branded leasing company that offers its clients comprehensive services for financing vehicles through the network of authorised Renault, Dacia and Nissan dealers and its 9 branches and 4 offices throughout the Czech Republic. Its services are focused both on private clients and natural persons as well as entrepreneurs and legal entities.

RCI Financial Services, s.r.o. was registered in the Commercial Register on 1 January 1999 after signing the Contract to Establish a Joint Venture named RCI Financial Services, s.r.o. (hereinafter referred to as "RCI Financial Services")

between UniCredit Leasing CZ, a.s. and RCI Banque, S.A. The subject of the Company's business is to support the sale of new Renault, Dacia and Nissan vehicles by offering branded financing through financial leasing, operational leasing and special-purpose consumer loans. RCI Financial Services also provides products and services in the area of financing used vehicles of all brands sold by authorised Renault, Dacia and Nissan dealers, as well as a wide range of insurance products, which form an integral part of the package provided to all clients.

Basic company information

Name:	RCI Financial Services, s. r. o.
Registered office:	Želetavská 1525/1, 140 10 Praha 4 – Michle
Legal form:	Limited Liability Company
Established on:	1 January 1999
The company is a subsidiary of UniCredit Leasing CZ, a. s.	
Company ID:	25722328
Tax ID no.:	CZ25722328
Bank details:	Komerční banka 27-9426000287/0100
Company ownership structure:	UniCredit Leasing CZ, a. s. – 50 % share RCI Banque, S. A., groupe Renault, S. A. – 50 % share



Úvodní slovo jednatelů

Introductory word
from the executives

ÚVODNÍ SLOVO JEDNATELŮ

Vážení obchodní přátelé,

dovolu, bychom vás seznámili s obchodními výsledky a se situací v naší společnosti v uplynulém roce 2012.

Situace na trhu nebankovních finančních produktů byla v roce 2012 charakterizována dle výsledků České leasingové a finanční asociace poklesem poptávky v podnikatelské sféře o 5,7 %, částečně kompenzovaným naopak příznivým vývojem v oblasti spotřebitelských úvěrů s meziročním nárůstem o 2 %.

Po mírném růstu automobilového trhu v roce 2011 ve výši 3,2 % došlo v roce 2012 k opětovné stagnaci o 0,4 %. Výsledek trhu byl navíc do značné míry zkreslen reexportní politikou některých importérů, to znamená, že reálný pokles trhu byl mnohem významnější. Společnost Renault ČR s 15 770 prodanými vozy Renault a Dacia získala tržní podíl ve výši 8,5 %, přičemž u obou značek (Renault i Dacia) došlo k meziročnímu poklesu prodejů. U značky Renault o 14 %, u značky Dacia o 7 %. Importér vozidel Nissan, společnost NSCEE prodala v loňském roce 3 292 osobních a užitkových vozidel, což představuje nárůst o 57 % oproti roku 2011 a rekordní tržní podíl ve výši 1,8 %. Podíl počtu smluv o financování uzavřených naší společností na celkovém počtu prodaných vozidel v roce 2012 činil 55 % u značky Renault, 34 % u značky Dacia a 7 % u značky Nissan, což v absolutní hodnotě představovalo uzavření celkem 8 254 nových smluv o financování. Po rekordním roce 2011 tak došlo k poklesu počtu nově uzavřených smluv o 21 %. Uvedený pokles byl způsoben kumulací vlivu negativního vývoje prodejů vozidel Renault a Dacia a meziročního poklesu podílu financování na prodeích o 8 procentních bodů. Nicméně penetrace financování u značky Renault ve výši 55 % zůstává nadále zcela unikátní jak na tuzemském trhu, tak i v celoevropském měřítku.

V roce 2012 jsme zaznamenali další mírný pokles průměrné financované hodnoty vozidel vstupujících do našeho financování, a to přibližně o 4 %. Uvedený jev byl způsoben dalším postupným snižováním cen nových vozidel v kombinaci se zvyšováním zálohových plateb klientů, nicméně v druhé polovině roku se poda-

řilo tento nepříznivý vývoj již stabilizovat. Vlivem nižšího počtu uzavřených smluv dosáhla celková financovaná hodnota nových obchodů za rok 2012 částky 1,37 mld. Kč, což představuje pokles o 13 % ve srovnání s velmi úspěšným rokem 2011. Celková financovaná hodnota všech smluv portfolia (restkapitál) ke konci roku 2012 pak meziročně klesla o 10 % na hodnotu 3,09 mld. Kč.

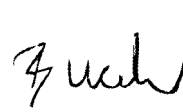
Přes určitou stagnaci v oblasti nových obchodů si udržel vývoj většiny důležitých ekonomických ukazatelů společnosti pozitivní trend. Zisk před zdaněním za rok 2012 dosáhl výše 298,9 mil. Kč, tj. meziroční nárůst o 39%. Můžeme tak jednoznačně prohlásit, že ekonomická situace společnosti je nadále stabilní a vyrovnaná a RCI Financial Services si i přes mírný pokles v oblasti nových obchodů nadále udržuje svoji silnou pozici referenční značkové finanční společnosti.

Pro další období bude hlavní strategií rozvoj spolupráce s oběma importéry a zachování vysoké kvality služeb pro naše zákazníky. Trvalou obchodní prioritou pak pro nás zůstává další rozvoj prodeje pojistných produktů – především pojištění schopnosti splácet, pojištění GAP a pojištění k vozidlům prodávaným v hotovosti. V neposlední řadě se pak budeme koncentrovat na rozvoj spolupráce s dealerskou sítí v oblasti operativního full service leasingu, který jsme úspěšně uvedli na trh v průběhu roku 2012 pod značkou RCI Corporate Finance.

Závěrem bychom opět rádi poděkovali všem, kteří naši společnost v průběhu uplynulého roku podporovali v jejím úsilí, především všem spolupracovníkům ze společností RCI Financial Services, RCI Finance CZ, mateřských společností RCI Banque a UniCredit Leasing CZ a také našim obchodním partnerům ze společností Renault ČR, NSCEE a dealerské sítě Renault, Dacia a Nissan. V neposlední řadě patří náš dík všem našim věrným zákazníkům.



Jean-Jacques Thibert
jednatel společnosti



Ing. Bohumil Bucek
jednatel společnosti

INTRODUCTORY WORD FROM THE EXECUTIVES

Dear business partners,

We would like to inform you about business results and situation in our company in the past year of 2012.

The situation on the non-banking products market in 2012 was characterised according to the Czech Leasing and Financial Association by a decline in demand in the business sector by 5.7%, which was partially offset by favourable development in the field of consumer loans with a year-on-year increase of 2%.

After a slight growth in the automotive market in 2011 of 3.2%, a stagnation of 0.4% reappeared in 2012. Moreover, the market result was also largely distorted by the re-export policy of some importers, which means that the real market decline was more significant. The company Renault Czech Republic, which sold 15,770 Renault and Dacia vehicles, gained a market share of 8.5%, which means an annual decline in sales for both makes (Renault and Dacia). For Renault by 14%, and Dacia by 7%. NSCEE, as the importer of Nissan vehicles, sold 3,292 passenger and commercial vehicles, which represents an increase of 57% when compared to 2011 and a record market share of 1.8%. The share of financing agreements concluded by our company in the total number of vehicles sold in 2012 was 55% for the Renault brand, 34% for Dacia and 7% for Nissan, which in absolute value represents a total of 8,254 new financing contracts entered. After a record year in 2011, the number of newly concluded contracts decreased by 21%. The said decline was caused by the accumulation of negative influence trends in sales of Renault and Dacia vehicles and by annual decline in the share of financing sales by 8 percentage points. Nevertheless the penetration of financing for Renault in the amount of 55% remains completely unique both in the domestic market and on the European scale.

In 2012 we experienced a further slight decline in the average value of financed vehicles entering our financing scheme by approximately 4%. This phenomenon

was caused by another gradual reduction in the prices of new vehicles in combination with an increase in deposit payments made by clients, however in the second half of the year we succeeded in stabilising this negative trend. Due to the lower number of concluded contracts, the total finance value of new transactions in 2012 achieved the amount of CZK 1.37 billion, which represents a decrease of 13% when compared to the very successful year of 2011. The total financed value of all contracts in the portfolio ("rest capital") at the end of 2012 showed an annual decrease of 10% to CZK 3,09 billion.

Despite the certain stagnation in new business, the trend of the most important economic indicators remained positive. The profit before tax in 2012 achieved CZK 298,9 million, i.e. an annual increase of 39%. Therefore we can declare without hesitation that the economic situation of the company remains stable and balanced, and despite a slight decline in new business, RCI Financial Services will maintain its strong position as a reference branded financial company.

In the coming period the main strategy will be to develop cooperation with both importers and to maintain the high quality services provided to our customers. Further development of the sale of insurance products will remain a permanent business priority for us, particularly payment protection insurance, GAP insurance and insurance for vehicles purchased in cash. Last but not least, we will focus on the development of cooperation with the dealer network in the field of operative full service leasing, which we successfully launched in 2012 under the brand RCI Corporate Finance.

To conclude, we would again like to thank to all those who supported our company in its efforts during the past year, especially to all of our colleagues at RCI Financial Services, RCI Finance CZ, our parent companies RCI Banque and UniCredit Leasing CZ, as well as our business partners from Renault Czech Republic, NSCEE and the dealer networks of Renault, Dacia and Nissan. Last but not least, our thanks go to all of our loyal customers.



Jean-Jacques Thibert
Company Executive



Ing. Bohumil Bucek
Company Executive



Zpráva o činnosti
společnosti
Annual report
for 2012

ZPRÁVA O ČINNOSTI SPOLEČNOSTI ZA ROK 2012

Společnost

Společnost RCI Financial Services, s.r.o. byla zapsána do obchodního rejstříku 1. ledna 1999 po podpisu Smlouvy o založení společného podniku pod názvem Renault Leasing CZ, s.r.o. mezi UniCredit Leasing CZ, a.s. a francouzskou RCI Banque S.A. (100% součást skupiny groupe RENAULT S.A.). Název RCI Financial Services, s.r.o. nese společnost od přejmenování v roce 2010.

Společnost RCI Financial Services se stala jednou z nejvýznamnějších součástí finanční skupiny UniCredit Leasing CZ, a.s. (člen skupiny UniCredit Group), přičemž většina její obchodní a administrativní činnosti je zajišťována právě ve spolupráci s mateřskou společností. RCI Financial Services plně využívá služeb pobočkové sítě a administrativního zázemí UniCredit Leasing CZ, a.s., čímž je zajištěno efektivní vykonávání všech potřebných činností.

Hlavním předmětem činnosti společnosti je podpora prodeje vozů značky Renault, Dacia a Nissan formou nabídky financování prostřednictvím finančního leasingu, spotřebitelského úvěru a operativního leasingu včetně zprostředkování varianty full servis.

Milníky roku 2012

- Úspěšné uvedení produktu „RCI hotovostní pojištění“ – online portálu, kde mohou spolupracující dealeři uzavírat komplexní pojištění k vozům prodaným v hotovosti.
- Spuštění značkového operativního leasingu „RCI Corporate Finance“ ve spolupráci s Renault ČR a partnerskou společností UniCredit Fleet Management. RCI Financial Services je tak plně připraveno na rostoucí trend full service leasingu v České republice.

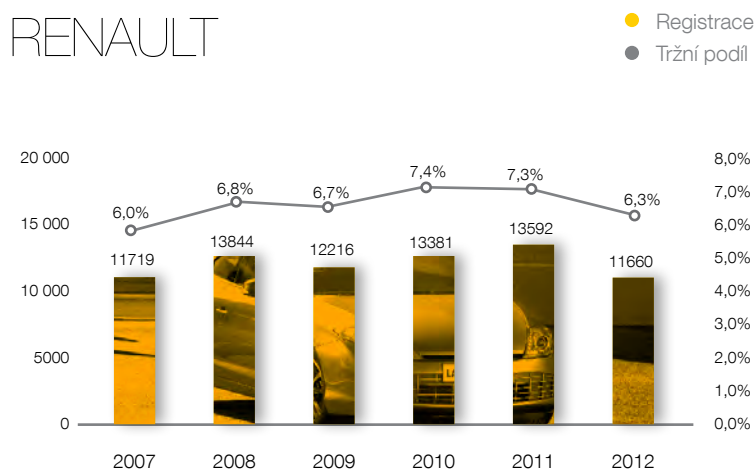
Obchodní výsledky

V roce 2012 bylo prodáno na českém trhu oficiálními výrobci a dovozci silničních motorových vozidel celkem 185 838ks nových osobních a lehkých užitkových

vozidel. Celkově automobilový trh osobních a lehkých užitkových vozidel v roce 2012 zůstal na úrovni roku 2011, pokles pouze o 0,4%. Výrazný je však meziroční nárůst v segmentu lehkých užitkových vozidel +10%.

Společnost Renault ČR zaznamenala se svou značkou Renault v roce 2012 pokles na českém trhu a nakonec obsadila páté místo v pořadí výrobců a čtvrté místo v pořadí importérů. V roce 2012 bylo prodáno 11 660ks osobních a lehkých užitkových vozů Renault, což znamenalo meziroční pokles o 14,2% a podíl na trhu 6,3%.

RENAULT



Také značka Dacia poklesla v roce 2012 ve srovnání s rokem předcházejícím. Prodalo se celkem 4 110ks osobních a lehkých užitkových vozů, což bylo o 7% méně než ve srovnání s rokem 2011. Značka Dacia díky tomu dosáhla tržního podílu 2,2%. V celkovém součtu prodejů značek Renault a Dacia prodala společnost Renault ČR na českém trhu 15 770 vozů, což činí téměř 9% podíl na trhu.

Od začátku roku 2010 značkové financování RCI Financial Services nově zahrnuje celkem tři obchodní značky - Renault Finance, Dacia Finance a Nissan Finance. Financování aliance Renault – Nissan má tak od roku 2010 na starosti v České republice jediný subjekt.

ANNUAL REPORT FOR 2012

Company

RCI Financial Services s.r.o. was registered in the Commercial Register on 1st of January 1999, following the signing of the Agreement on Establishment of a Joint Venture under the name Renault Leasing CZ s.r.o. between UniCredit Leasing CZ a.s. and French RCI Banque S.A. (100% part of the Renault S.A. Group) The Company has had the name RCI Financial Services s.r.o. since it was renamed in 2010.

RCI Financial Services has become one of the most important parts of the financial group UniCredit Leasing CZ a.s. (a member of the UniCredit Group), and the majority of its business and administrative activities is ensured in cooperation with the parent company. RCI Financial Services fully uses the services of the branch network and the administrative foundations of UniCredit Leasing CZ a.s., which ensures effective performance of necessary activities.

The Company's main business activity is supporting sales of Renault, Dacia and Nissan brand vehicles by offering financing through financial leasing, consumer credit and operative leasing, including mediation of the full-service variant.

Milestones of 2012

- The successful launch of the product „RCI cash insurance“ – an online portal where cooperating dealers can arrange comprehensive insurance coverage for vehicles sold in cash.
- The launch of the branded operative leasing programme „RCI Corporate Finance“ in cooperation with Renault Czech Republic and the partner company UniCredit Fleet Management. RCI Financial Services is fully prepared for the growing trend of full-service leasing in the Czech Republic.

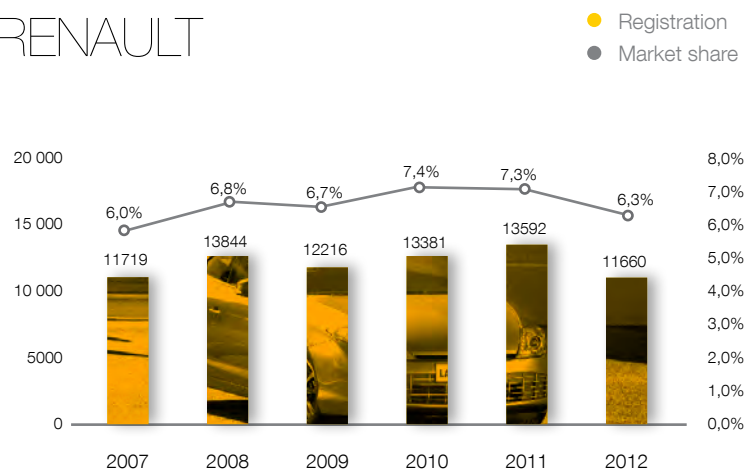
Vehicle sales results

In 2012, official manufacturers and importers of motor vehicles sold a total of 185,838 new personal and light utility vehicles. Overall in 2012, the personal and

light utility vehicle market remained at the same level as in 2011, with a decline by only 0.4%. However, there was substantial year-to-year growth in the segment of light utility vehicles (+10%).

Renault Czech Republic registered a decline of its Renault brand on the Czech market in 2012 and even occupied fifth place among manufacturers and fourth place among importers. A total of 11,660 Renault personal and light utility vehicles were sold in 2012, which represents a year-to-year decline by 14.2% and a 6.3% share of the market.

RENAULT



Sales of the Dacia brand also declined in 2012 compared to the previous year. A total of 4,110 personal and light utility vehicles were sold, which was 7% fewer than in 2011. As a result, the Dacia brand reached a market share of 2.2%. In terms of total sales of Renault and Dacia vehicles, Renault Czech Republic sold 15,770 vehicles on the Czech market, which represents nearly a 9% market share.

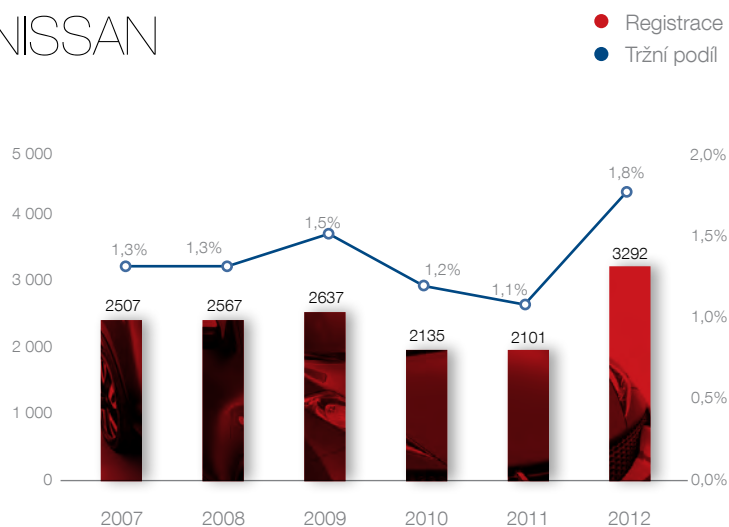
Since the beginning of 2010, brand financing of RCI Financial Services has newly included a total of three commercial brands, which are Renault Finance, Dacia Finance and Nissan Finance. Therefore, since 2010, the financing alliance between Renault and Nissan has been overseen by a single entity in the Czech Republic.

Importér vozidel Nissan do České republiky společnost NSCEE dosáhl v roce 2012 svého nejlepšího výsledku za posledních pět let. Prodal se celkem 3 292 osobních a lehkých užitkových vozidel, což znamenalo výrazný nárůst o 57% oproti roku 2011, kdy společnost prodala 2 101 vozidel. V roce 2012 tedy tržní podíl značky Nissan v ČR tvořil 1,8%.

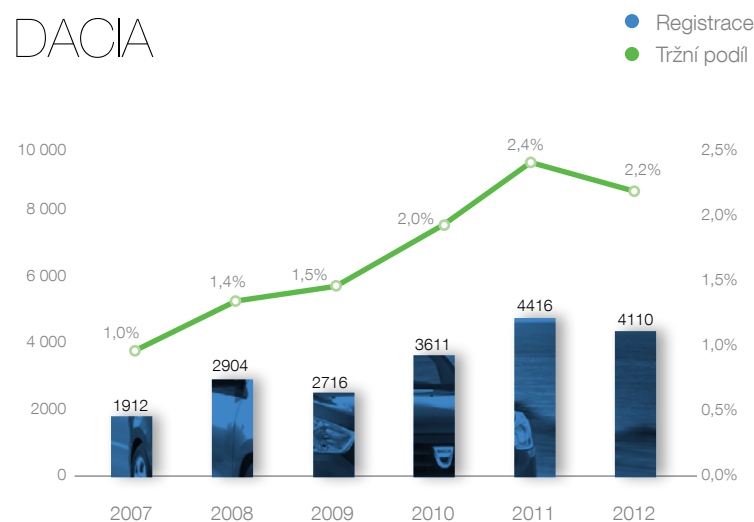
kles oproti roku 2011 o 15 % a podíl (penetraci) na prodaných vozech Dacia ve výši 34 % (- 3 procentních bodů v porovnání s rokem 2011). Výsledná penetrace 35% patří stále mezi nejvyšší ve značkovém financování.

Společnosti RCI Financial Services pokračovala ve spolupráci s NSCEE a jejími dealery a financovala v roce 2012 celkem 239 vozidel Nissan. Dosáhli jsme 7%

NISSAN



DACIA



Obchodní výsledky společnosti RCI Financial Services

Společnost RCI Financial Services v roce 2012 uzavřela 6 398 úvěrových a leasingových smluv na vozy Renault, což představuje meziroční pokles o 22 % a podíl (penetraci) na prodaných vozech Renault ve výši 55 % (- 6 procentních bodů oproti roku 2011). I přes tento propad se značka Renault mohla stále chlubit výrazně nadprůměrnou penetrací financování na českém trhu. Na nové vozy Dacia bylo uzavřeno celkem 1 392 úvěrových a leasingových smluv, což znamená také po-

penetrace financování a zaznamenali jsme tak 5% pokles oproti loňskému roku. Tento pokles byl zapříčiněn především orientací NSCEE na fleetové klienty, kde nebylo možné zrealizovat financování.

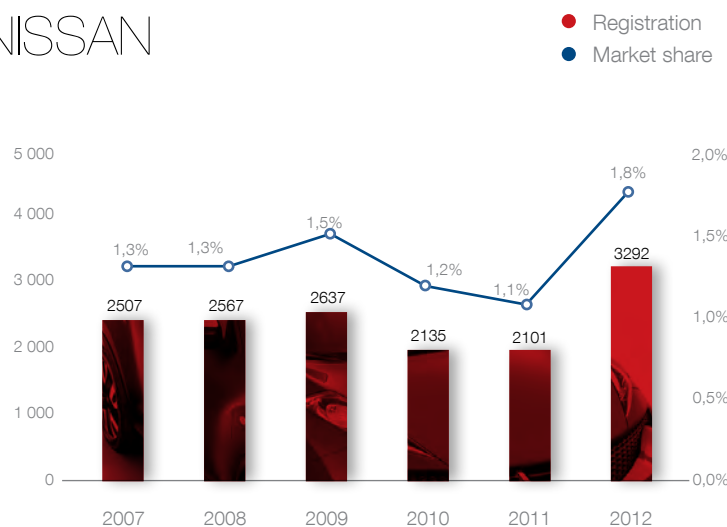
V roce 2012 bylo dále uzavřeno 225 smluv na ojeté vozy, což představuje meziroční pokles o 18 %. Pokles počtu smluv na ojeté vozy byl zapříčiněn pokračujícím poklesem celkových prodejů ojetých vozů v ČR v posledních letech.

Importer of Nissan vehicles to the Czech Republic NSCEE achieved its best results in five years in 2012. It sold a total of 3,292 personal and light utility vehicles, which represented growth by 57% compared to 2011, when the company sold 2,101 vehicles. In 2012, the Nissan brand's market share in the Czech Republic was 1.8%.

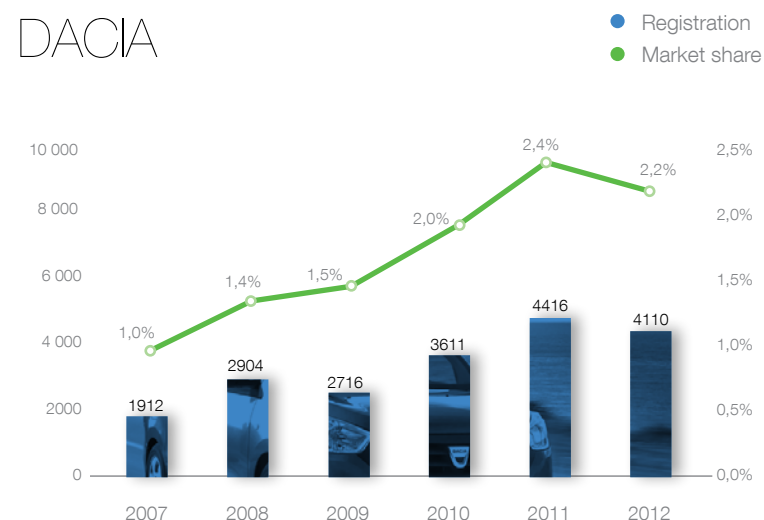
sents a decline compared to 2011 by 15% and a share (penetration) of sold Dacia vehicles of 34% (-3% compared to in 2011). The resulting penetration of 35% remains among the highest in the branded financing sector.

RCI Financial Services continued in its cooperation with NSCEE and its dealers, and in 2012 it financed a total of 239 Nissan vehicles. We achieved 7% penetration

NISSAN



DACIA



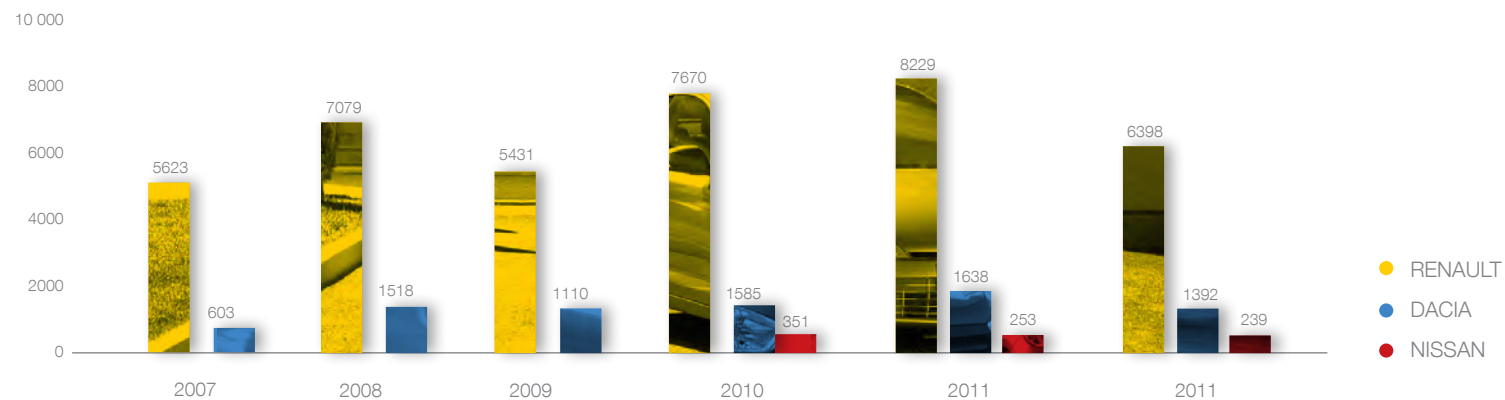
Economic results of RCI Financial Services

In 2012, RCI Financial Services entered into 6,398 credit and leasing agreements for Renault vehicles, which represents a year-to-year decline by 22% and a 55% share (penetration) of sold Renault vehicles (-6% compared to 2011). Even despite this decline, the Renault brand has been able to boast significantly above average penetration of the financing sector on the Czech market. A total of 1,392 credit and leasing agreements were entered into for new Dacia vehicles, which also repre-

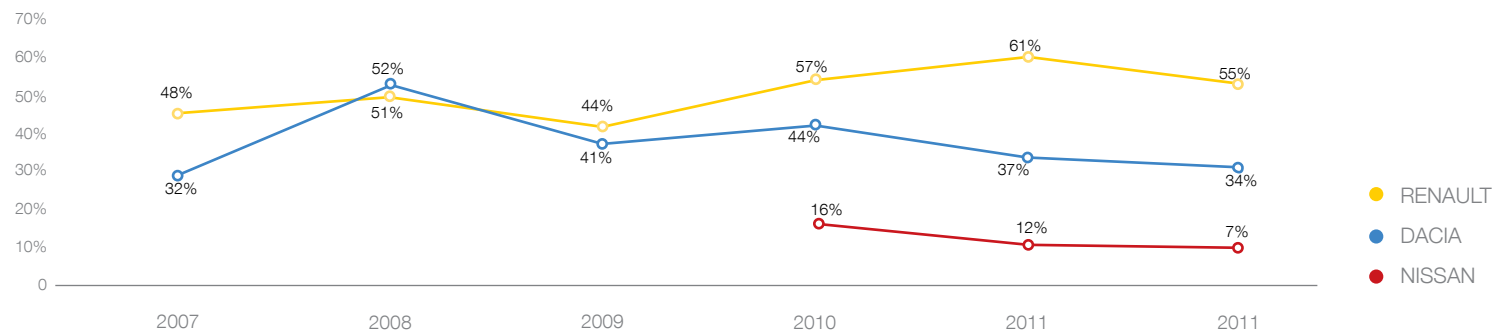
of financing and thus registered a 5% decline compared to last year. That decline was caused mainly by the focus of NSCEE on fleet clients, during which it was not possible to realise financing.

In 2012, a total of 225 agreements were entered into for used vehicles, which represents a year-to-year decline by 18%. The decline in the number of agreements for used vehicles was caused by the continuing decline in overall sales of used vehicles in the Czech Republic in recent years.

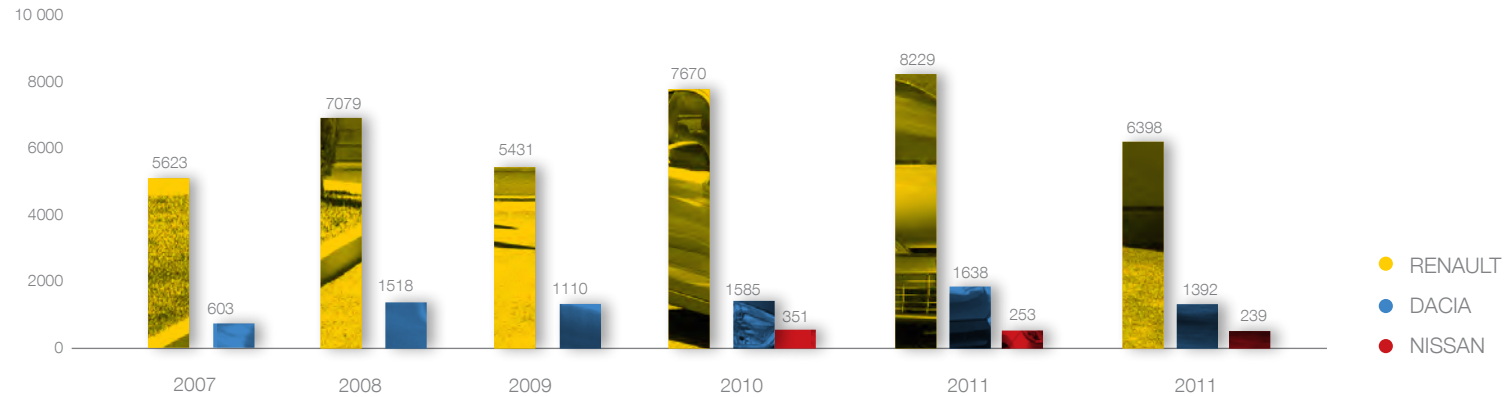
VÝVOJ POČTU SMLUV DLE ZNAČEK



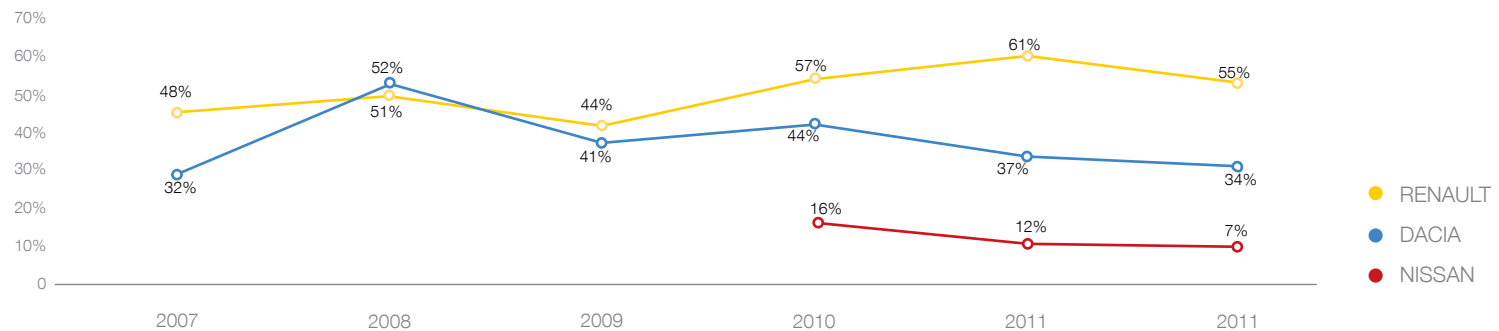
VÝVOJ PENETRACE DLE ZNAČEK



DEVELOPMENT OF NUMBER OF AGREEMENTS ACCORDING TO BRANDS



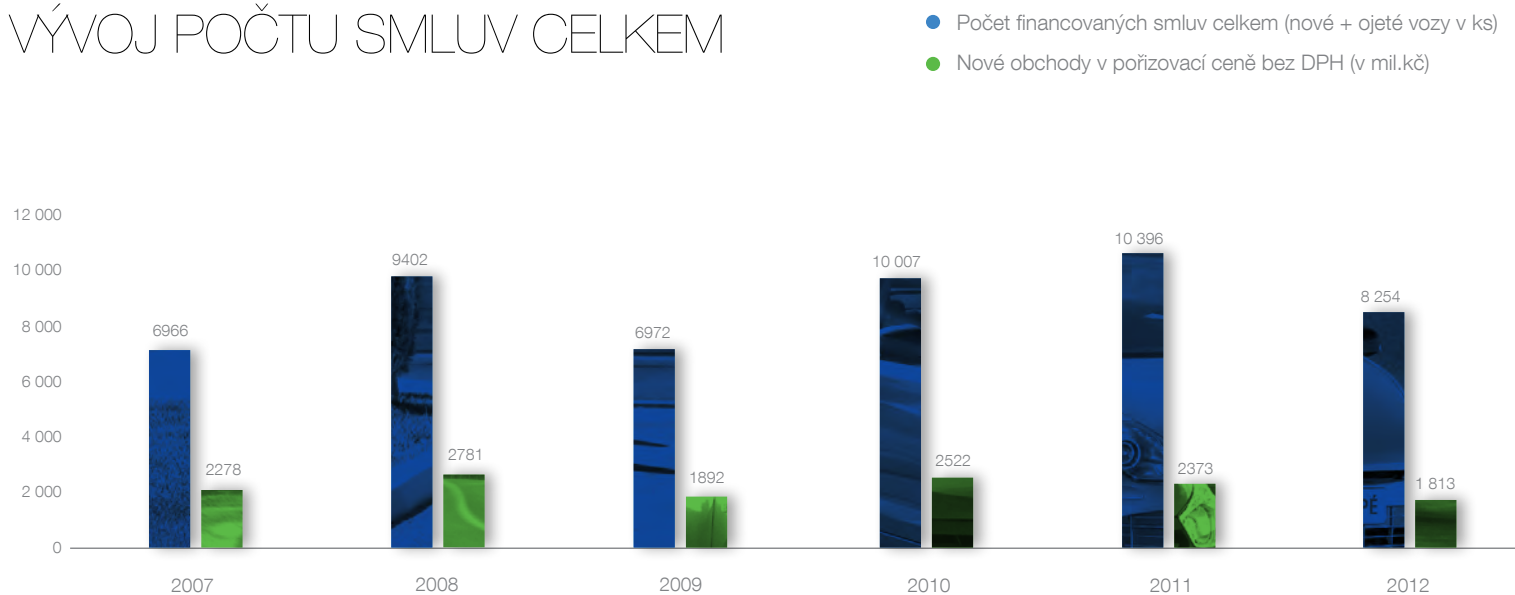
DEVELOPMENT OF PENETRATION ACCORDING TO BRANDS



Společnost RCI Financial Services tedy uzavřela v roce 2012 celkem 8 254 smluv, což představuje 21% pokles oproti roku 2011, který byl nejúspěšnějším rokem v historii společnosti. Značky Renault a Dacia se mohly i v loňském roce chlubit mimořádnou penetrací financování, která je na lokálním trhu ojedinělá. V roce 2012 se snížila průměrná pořizovací cena bez DPH na 262 483 Kč (oproti

271 675 Kč v roce 2011). Důvodem tohoto snížení bylo postupné snižování cen nových vozidel ze strany importéra Renault ČR. Průměrná délka trvání smlouvy zůstala na stejné hodnotě jako rok předchozí, to je 42 měsíců. Průměrná výše zálohové platby se zvýšila na 46 % z původních 43%.

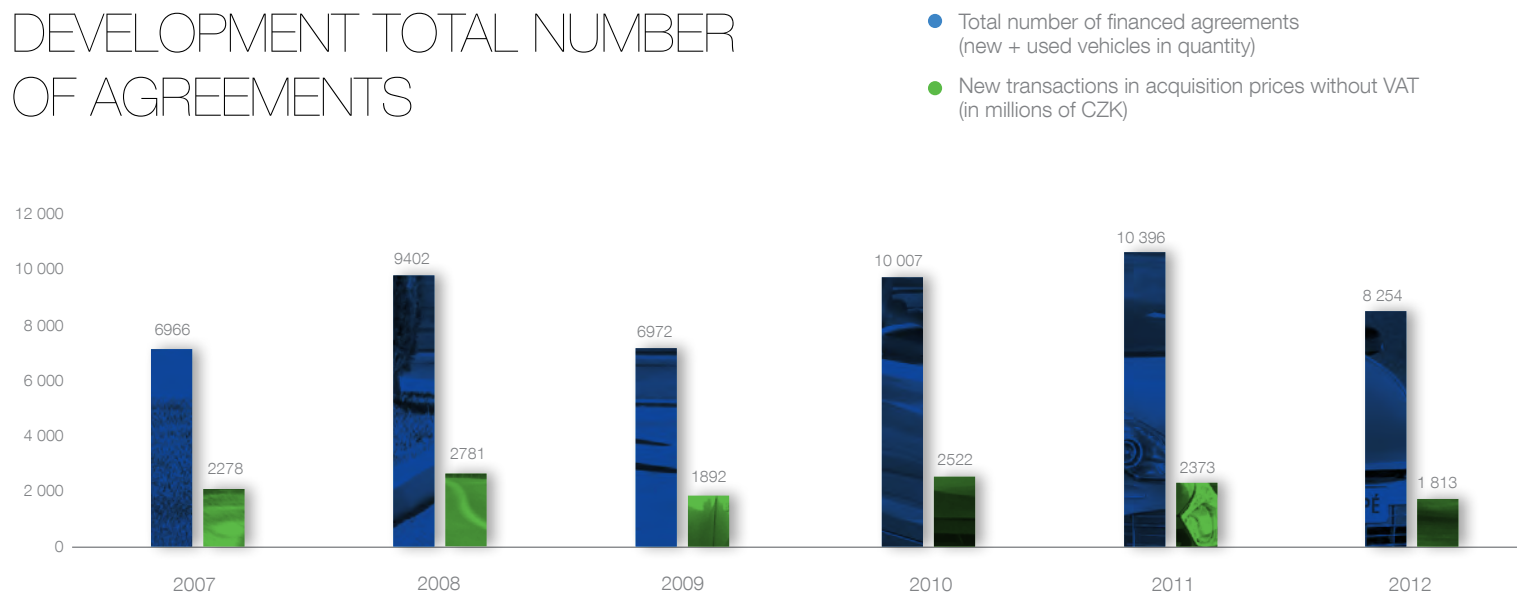
VÝVOJ POČTU SMLUV CELKEM



RCI Financial Services entered into a total of 8,254 agreements in 2012, which represents a 21% decline compared to 2011, which was the most successful year in the company's history. Last year, too, the Renault and Dacia brands were able to boast extraordinary penetration of the financing sector, which is unique on the local market.

In 2012 the average acquisition cost without VAT fell to CZK 262,483 (compared to CZK 271,675 in 2011). The reason for this reduction was the gradual reduction of prices of new vehicles by the importer, Renault Czech Republic. The average length of validity of an agreement remained the same as during the previous year, 42 months. The average amount of an advance payment increased to 46% from the original 43%.

DEVELOPMENT TOTAL NUMBER OF AGREEMENTS



Produkty a pojištění

Všechny své produkty a služby nabízí RCI Financial Services prostřednictvím sítě 9 regionálních poboček a všech dealerství značek Renault, Dacia a Nissan po celé České republice.

V roce 2012 společnost RCI Financial Services nadále zaměřovala svou nabídku služeb na všechny typy zákazníků od soukromých osob přes podnikatelské subjekty až po společnosti, kterým nabízí velký výběr z možností financování jak nových vozů značek Renault, Dacia a Nissan, tak ojetých vozů všech značek v rámci autorizovaných dealerství. Společnost svým zákazníkům nabízí výběr všech finančních produktů, jež jsou spotřebitelský úvěr, finanční nebo operativní leasing včetně zprostředkování varianty full service.

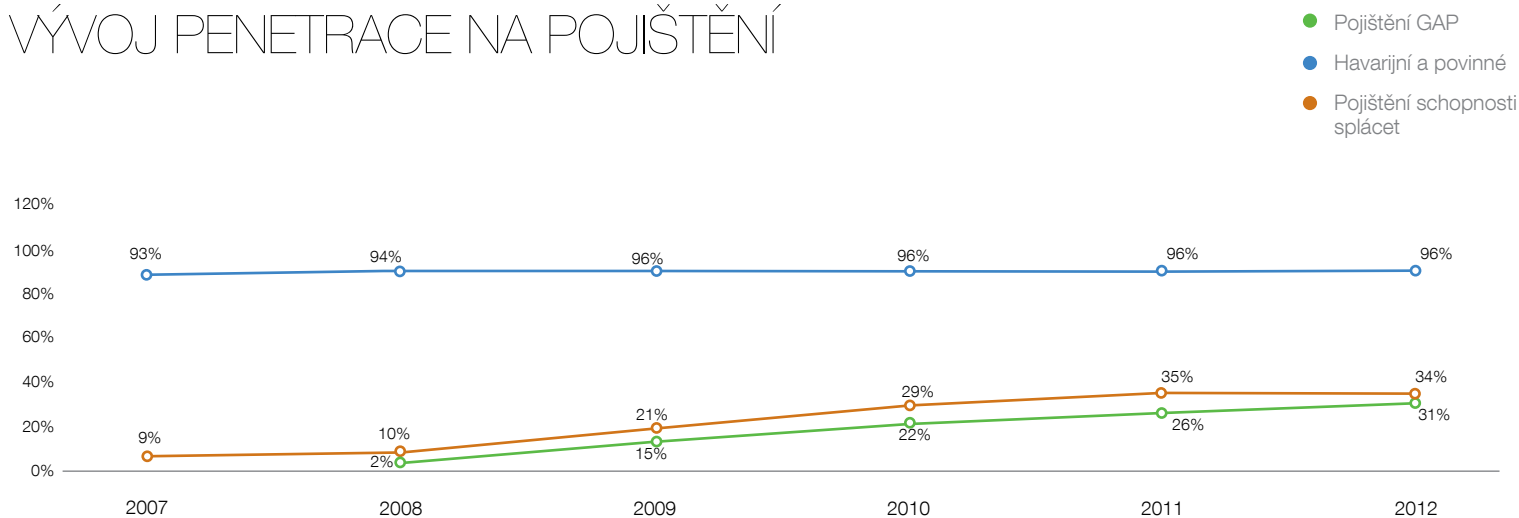
Dále prostřednictvím služeb svého makléře, sesterské společnosti UniCredit pojišťovací makléřská spol. s r.o., spolupracuje RCI Financial Services s řadou renomovaných pojišťoven a nabízí velmi kvalitní a cenově zvýhodněné havarijní

a zákonné pojištění, pojištění schopnosti splácet, pojištění GAP a další doplňková pojištění vozidel. V loňském roce bylo dosaženo znatelného nárůstu prodeje doplňkových pojištění oproti roku 2011, což bylo způsobeno prodejem výhodných „balíčků“ a systémové práce obchodní sítě.

V roce 2012 společnost nastartovala projekt RCI pojištění, jejímž prvním produktem bylo spuštění portálu Unibroker - uzavírání hotovostního pojištění. Hned v prvním roce se podařilo sjednat celkem 2 132 pojistek s penetrací 36% na hotovostních prodejkách.

Společně s Renault ČR společnost uzavřela dohodu s vybranými pojišťovnami a přes speciální produktovou nabídku podala dealerské síti pomocnou ruku v boji proti nekvalitním opravám v neautorizované síti.

WÝVOJ PENETRACE NA POJIŠTĚNÍ



Products and insurance

RCI Financial Services offers all of its products and services through its network of 9 regional branches and all Renault, Dacia and Nissan dealerships in the Czech Republic.

In 2012, RCI Financial Services continued to focus its offering of services on all types of customers, from private individuals to businesses and companies whom it offered a wide range of options for financing both new Renault, Dacia and Nissan vehicles and used vehicles of all brands through authorised dealerships. The company offers its customers the option to choose from all available financial products, specifically consumer credit, financial leasing and operative leasing, including mediation of full service.

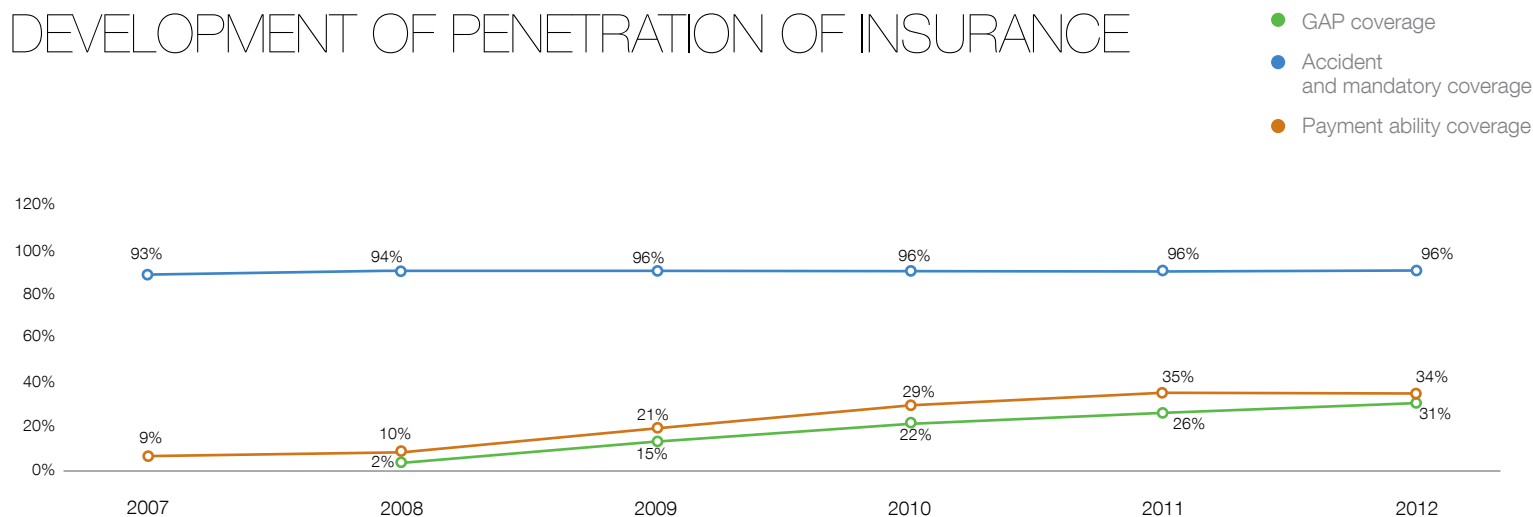
Through the services of its broker, sister company UniCredit pojišťovací makléřská s.r.o., RCI Financial Services cooperates with several renowned insurers and offers very quality and price advantageous accident and mandatory coverage, payment

ability coverage, GAP coverage and other additional vehicle coverage. Last year we achieved recognisable growth in sales of additional coverage compared to 2011, which the result of the sale of advantageous “packages” and the dedication of the sales network.

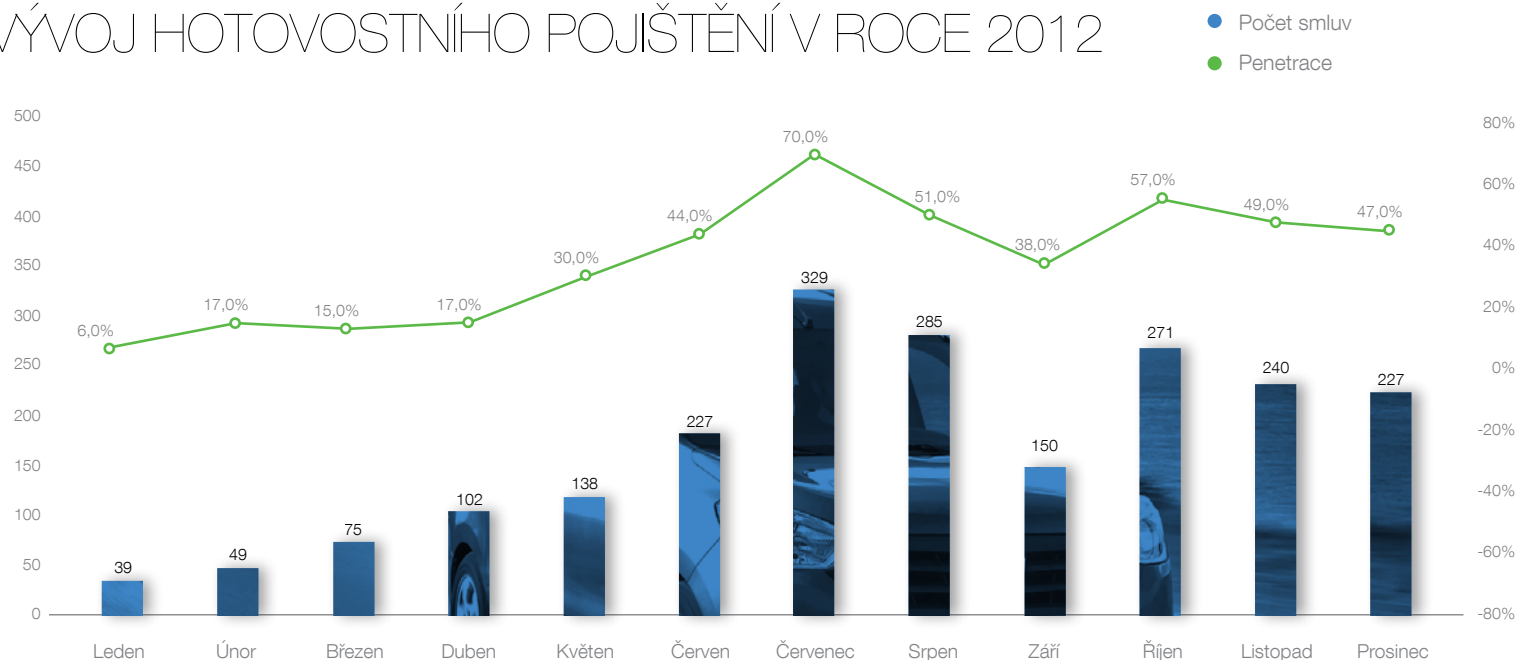
In 2012, the company launched the RCI insurance project, the first achievement of which was the launch of the Unibroker portal for arranging cash insurance. During the first year, we managed to arrange a total of 2,132 policies with penetration of 36% in cash sales.

Together with Renault Czech Republic, we entered into agreements with selected insurers, and through a special product offer we offered the dealership network a helping hand in the fight against poor quality repairs in unauthorised service facilities.

DEVELOPMENT OF PENETRATION OF INSURANCE



VÝVOJ HOTOVOSTNÍHO POJIŠTĚNÍ V ROCE 2012



Strategické záměry společnosti – výhled do roku 2013

Společnost RCI Financial Services se v následujícím roce zaměří primárně na další rozvoj v těchto oblastech:

- Spolupráce s importérem Renault ČR a Nissan NSCEE na společných obchodních a marketingových aktivitách.
- Prodej doplňkových pojistných produktů a pojištění hotovostních prodejů.
- Oblast financování ojetých vozidel.
- Příprava produktové nabídky pro financování elektrických vozidel Nissan.

Veškeré další kroky směřující k maximálnímu využití synergických efektů plynoucích z příslušnosti k alianci Renault – Nissan a skupině UniCredit Leasing.

Aktivity v oblasti výzkumu a vývoje

Společnost nevyvíjí žádné aktivity v této oblasti.

Aktivity v oblasti ochrany životního prostředí

Společnost nevyvíjí žádné aktivity v této oblasti.

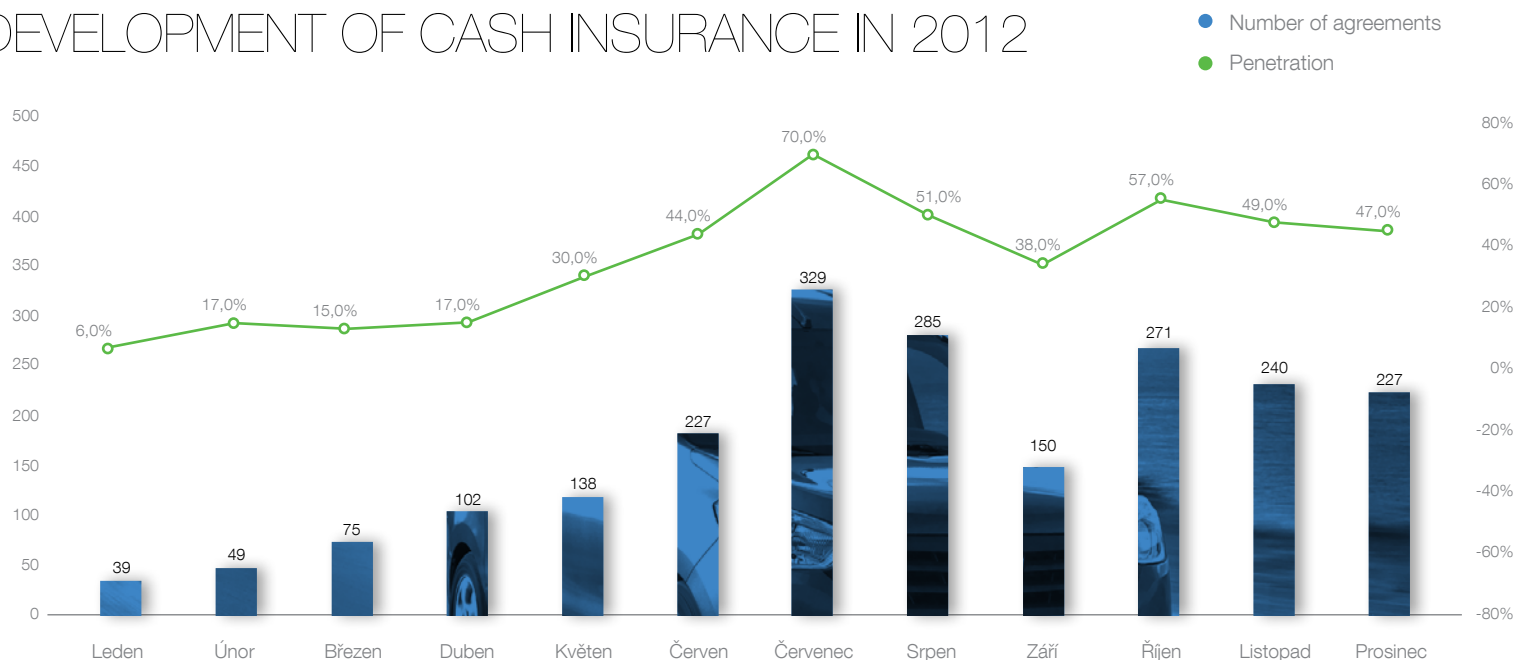
Aktivity v oblasti pracovněprávních vztahů

K 31. prosinci 2012 společnost eviduje 14 zaměstnanců. Všechny pracovněprávní vztahy jsou upraveny v souladu s příslušnými zákony. Společnost se cíleně zaměřuje na školení svých pracovníků, včetně jazykových kurzů, vnitřního školení a profesních seminářů.

Organizační složka

Společnost nemá v zahraničí žádnou organizační složku.

DEVELOPMENT OF CASH INSURANCE IN 2012



Company's strategic goals, outlook for 2013

In the next year, RCI Financial Services will focus primarily on further development in these areas:

- Cooperation with the importer Renault Czech Republic and Nissan NSCEE on joint sales and marketing activities.
- The sale of additional insurance products and insurance of cash sales.
- Used vehicle financing.
- Preparation of a product offer for financing of Nissan electric vehicles.

All other steps leading to maximum use of synergic effects resulting from affiliation with the alliance of Renault, Nissan and UniCredit Leasing.

R&D activities

The company is not active in this area.

Environmental protection activities

The company is not active in this area.

Labour Relations Activities

As of 31 December 2012, the Company records 14 employees. All labour relations are regulated in accordance with applicable laws. The Company directs its efforts towards employee training, including language courses, internal training and vocational seminars.

Branch

The company has no branches abroad.



Zpráva auditora

Audit report



Deloitte Audit s. r. o.
Nile House
Karolínská 654/2
186 00 Praha 8 - Karlín
Česká republika

Tel: + 420 246 042 500
Fax: + 420 246 042 555
DeloitteCZ@deloitteCE.com
www.deloitte.cz

zapsaná Městským soudem
v Praze, oddíl C, vložka 24349
IČ: 49620592
DIČ: CZ49620592

ZPRÁVA NEZÁVISLÉHO AUDITORA

Pro společníky společnosti RCI Financial Services, s.r.o.

Se sídlem: Želetavská 1525/1, 140 00 Praha 4 – Michle
Identifikační číslo: 257 22 328

Zpráva o účetní závěrce

Na základě provedeného auditu jsme dne 22. března 2013 vydali k účetní závěrce, která je součástí této výroční zprávy na stranách 31-80 zprávu následujícího znění:

„Provedli jsme audit přiložené účetní závěrky společnosti RCI Financial Services, s.r.o. zahrnující rozvahu k 31. prosinci 2012, výkaz zisku a ztráty, přehled o změnách vlastního kapitálu a přehled o peněžních tocích za rok končící k tomuto datu a přílohu této účetní závěrky, která obsahuje popis použitých podstatných účetních metod a další vysvětlující informace.

Odpovědnost statutárního orgánu účetní jednotky za účetní závěrku

Statutární orgán společnosti je odpovědný za sestavení účetní závěrky, která podává věrný a poctivý obraz v souladu s českými účetními předpisy, a za takový vnitřní kontrolní systém, který považuje za nezbytný pro sestavení účetní závěrky tak, aby neobsahovala významné (materiální) nesprávnosti způsobené podvodem nebo chybou.



Deloitte Audit s. r. o.
Nile House
Karolínská 654/2
186 00 Praha 8 - Karlín
Česká republika

Tel: + 420 246 042 500
Fax: + 420 246 042 555
DeloitteCZ@deloitteCE.com
www.deloitte.cz

Registered at Municipal Court in
Prague, Section C, File 24349
Id. Nr.: 49620592
Tax Id. Nr.: CZ49620592

INDEPENDENT AUDITOR'S REPORT

To the Partners of RCI Financial Services, s.r.o.

Having its registered office at: Želetavská 1525/1, 140 10 Praha 4 – Michle
Identification number: 257 22 328

Report on the Financial Statements

Based upon our audit, we issued the following audit report dated 22 March 2013 on the financial statements which are included in this annual report on pages 31 to 80:

“We have audited the accompanying financial statements of RCI Financial Services, s.r.o., which comprise the balance sheet as of 31 December 2012, and the profit and loss account, statement of changes in equity and cash flow statement for the year then ended, and a summary of significant accounting policies and other explanatory notes.

Statutory Body's Responsibility for the Financial Statements

The Statutory Body is responsible for the preparation and fair presentation of these financial statements in accordance with accounting regulations applicable in the Czech Republic, and for such internal control as management determines is necessary to enable the preparation of financial statements that are free from material misstatement, whether due to fraud or error.

Odpovědnost auditora

Naši odpovědností je vyjádřit na základě našeho auditu výrok k této účetní závěrce. Audit jsme provedli v souladu se zákonem o auditorech a Mezinárodními auditorskými standardy a souvisejícími aplikačními doložkami Komory auditorů České republiky. V souladu s těmito předpisy jsme povinni dodržovat etické požadavky a naplánovat a provést audit tak, abychom získali přiměřenou jistotu, že účetní závěrka neobsahuje významné (materiální) nesprávnosti.

Audit zahrnuje provedení auditorských postupů k získání důkazních informací o částkách a údajích zveřejněných v účetní závěrce. Výběr postupů závisí na úsudku auditora, zahrnujícím i vyhodnocení rizik významné (materiální) nesprávnosti údajů uvedených v účetní závěrce způsobené podvodem nebo chybou. Při vyhodnocování těchto rizik auditor posoudí vnitřní kontrolní systém relevantní pro sestavení účetní závěrky podávající věrný a poctivý obraz. Cílem tohoto posouzení je navrhnout vhodné auditorské postupy, nikoli vyjádřit se k účinnosti vnitřního kontrolního systému účetní jednotky. Audit též zahrnuje posouzení vhodnosti použitých účetních metod, přiměřenosti účetních odhadů provedených vedením i posouzení celkové prezentace účetní závěrky.

Jsme přesvědčeni, že důkazní informace, které jsme získali, poskytují dostatečný a vhodný základ pro vyjádření našeho výroku.

Výrok auditora

Podle našeho názoru účetní závěrka podává věrný a poctivý obraz finanční pozice společnosti RCI Financial Services, s.r.o. k 31. prosinci 2012 a její finanční výkonnosti a peněžních toků za rok končící k tomuto datu v souladu s českými účetními předpisy.“

Zpráva o výroční zprávě

Ověřili jsme též soulad výroční zprávy společnosti k 31. prosinci 2012 s účetní závěrkou. Za správnost výroční zprávy je zodpovědný statutární orgán společnosti. Naším úkolem je vydat na základě provedeného ověření výrok o souladu výroční zprávy s účetní závěrkou.

Ověření jsme provedli v souladu s Mezinárodními auditorskými standardy a souvisejícími aplikačními doložkami Komory auditorů České republiky. Tyto standardy vyžadují, aby auditor naplánoval a provedl ověření tak, aby získal přiměřenou jistotu, že informace obsažené ve výroční zprávě, které popisují skutečnosti, jež jsou též předmětem zobrazení v účetní závěrce, jsou ve všech významných (materiálních) ohledech v souladu s příslušnou účetní závěrkou. Jsme přesvědčeni, že provedené ověření poskytuje přiměřený podklad pro vyjádření výroku auditora.

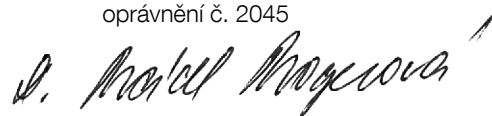
Podle našeho názoru jsou informace uvedené ve výroční zprávě společnosti ve všech významných (materiálních) ohledech v souladu s výše uvedenou účetní závěrkou.

V Praze dne 10. června 2013

Auditorská společnost:
Deloitte Audit s.r.o.
oprávnění č. 79



Statutární auditor:
Diana Rádl Rogerová
oprávnění č. 2045



Auditor's Responsibility

Our responsibility is to express an opinion on these financial statements based on our audit. We conducted our audit in accordance with the Act on Auditors and International Standards on Auditing and the related application guidelines issued by the Chamber of Auditors of the Czech Republic. Those standards require that we comply with ethical requirements and plan and perform the audit to obtain reasonable assurance about whether the financial statements are free from material misstatement.

An audit involves performing procedures to obtain audit evidence about the amounts and disclosures in the financial statements. The procedures selected depend on the auditor's judgment, including the assessment of the risks of material misstatement of the financial statements, whether due to fraud or error. In making those risk assessments, the auditor considers internal control relevant to the entity's preparation and fair presentation of the financial statements in order to design audit procedures that are appropriate in the circumstances, but not for the purpose of expressing an opinion on the effectiveness of the entity's internal control. An audit also includes evaluating the appropriateness of accounting policies used and the reasonableness of accounting estimates made by management, as well as evaluating the overall presentation of the financial statements.

We believe that the audit evidence we have obtained is sufficient and appropriate to provide a basis for our audit opinion.

Opinion

In our opinion, the financial statements give a true and fair view of the financial position of RCI Financial Services, s.r.o. as of 31 December 2012, and of its financial performance and its cash flows for the year then ended in accordance with accounting regulations applicable in the Czech Republic."

Report on the Annual Report

We have also audited the annual report of the Company as of 31 December 2012 for consistency with the financial statements referred to above. This annual report is the responsibility of the Company's Statutory Body. Our responsibility is to express an opinion on the consistency of the annual report and the financial statements based on our audit.

We conducted our audit in accordance with International Standards on Auditing and the related application guidelines issued by the Chamber of Auditors of the Czech Republic. Those standards require that the auditor plan and perform the audit to obtain reasonable assurance about whether the information included in the annual report describing matters that are also presented in the financial statements is, in all material respects, consistent with the relevant financial statements. We believe that our audit provides a reasonable basis for our opinion.


In our opinion, the information included in the annual report of the Company is consistent, in all material respects, with the financial statements referred to above.

In Prague on 10 June 2013

Audit firm:
Deloitte Audit s.r.o.
certificate no. 79



Statutory auditor:
Diana Rádł Rogerová
certificate no. 2045





finanční část
financial part

ROZVAHA V PLNÉM ROZSAHU

	31. 12. 2012	31. 12. 2011
PASIVA CELKEM	3 226 228	3 681 072
A. Vlastní kapitál	1 055 932	987 468
A.I. Základní kapitál	70 000	70 000
A.I.1. Základní kapitál	70 000	70 000
A.II. Kapitálové fondy	436 000	436 000
A.II.2. Ostatní kapitálové fondy	436 000	436 000
A.III. Rezervní fondy, nedělitelný fond a ostatní fondy ze zisku	8 910	8 800
A.III.1. Zákonný rezervní fond/Nedělitelný fond	8 164	8 164
A.III.2. Statutární a ostatní fondy	746	636
A.IV. Výsledek hospodaření minulých let	302 278	302 325
A.IV.1. Nerozdělený zisk minulých let	302 278	302 325
A.V. Výsledek hospodaření běžného účetního období (+ -)	238 744	170 343
B. Cizí zdroje	2 018 556	2 406 165
B.II. Dlouhodobé závazky	54 727	90 943
B.II.10. Odložený daňový závazek	54 727	90 943
B.III. Krátkodobé závazky	212 046	257 981
B.III.1. Závazky z obchodních vztahů	72 909	94 598
B.III.5. Závazky k zaměstnancům	570	859
B.III.6. Závazky ze sociálního zabezpečení a zdravotního pojištění	290	567
B.III.7. Stát - daňové závazky a dotace	63 744	81 931
B.III.8. Krátkodobé přijaté zálohy	26 722	22 412
B.III.10. Dohadné účty pasivní	47 811	57 614
B.IV. Bankovní úvěry a výpomoci	1 751 783	2 057 241
B.IV.1. Bankovní úvěry dlouhodobé	710 000	685 000
B.IV.2. Krátkodobé bankovní úvěry	1 041 783	1 372 241
C. I. Časové rozlišení	151 740	287 439
C.I.2. Výnosy příštích období	151 740	287 439

BALANCE SHEET FULL VERSION

		31. 12. 2012	31. 12. 2011
	TOTAL LIABILITIES & EQUITY	3 226 228	3 681 072
A.	Equity	1 055 932	987 468
A.I.	Share capital	70 000	70 000
A.I.1.	Share capital	70 000	70 000
A.II.	Capital funds	436 000	436 000
A.II.2.	Other capital funds	436 000	436 000
A.III.	Statutory funds	8 910	8 800
A.III.1.	Statutory reserve fund / Indivisible fund	8 164	8 164
A.III.2.	Statutory and other funds	746	636
A.IV.	Retained earnings	302 278	302 325
A.IV.1.	Accumulated profits brought forward	302 278	302 325
A.V.	Profit or loss for the current period (+ -)	238 744	170 343
B.	Liabilities	2 018 556	2 406 165
B.II.	Long-term liabilities	54 727	90 943
B.II.10.	Deferred tax liability	54 727	90 943
B.III.	Short-term liabilities	212 046	257 981
B.III.1.	Trade payables	72 909	94 598
B.III.5.	Payables to employees	570	859
B.III.6.	Social security and health insurance payables	290	567
B.III.7.	State - tax payables and subsidies	63 744	81 931
B.III.8.	Short-term prepayments received	26 722	22 412
B.III.10.	Estimated payables	47 811	57 614
B.IV.	Bank loans and borrowings	1 751 783	2 057 241
B.IV.1.	Long-term bank loans	710 000	685 000
B.IV.2.	Short-term bank loans	1 041 783	1 372 241
C. I.	Other liabilities	151 740	287 439
C.I.2.	Deferred income	151 740	287 439

			31. 12. 2012	31. 12. 2011
		Brutto	Korekce	Netto
	AKTIVA CELKEM	4 672 840	1 446 612	3 226 228
B.	Dlouhodobý majetek	1 851 486	1 368 401	483 085
B.II.	Dlouhodobý hmotný majetek	1 851 486	1 368 401	483 085
B.II.2.	Stavby	930	212	718
B.II.3.	Samostatné movité věci a soubory movitých věcí	1 850 556	1 368 189	482 367
B.II.8.	Poskytnuté zálohy na dlouhodobý hmotný majetek			327
C.	Oběžná aktiva	2 805 840	78 211	2 727 629
C.I.	Zásoby	3 487		3 487
C.I.5.	Zboží	3 487		3 487
C.II.	Dlouhodobé pohledávky	1 476 445	37 462	1 438 983
C.II.7.	Jiné pohledávky	1 476 445	37 462	1 438 983
C.III.	Krátkodobé pohledávky	1 306 939	40 749	1 266 190
C.III.1.	Pohledávky z obchodních vztahů	60 563	23 168	37 395
C.III.7.	Krátkodobé poskytnuté zálohy	179		179
C.III.8.	Dohadné účty aktivní	8 451		8 451
C.III.9.	Jiné pohledávky	1 237 746	17 581	1 220 165
C.IV.	Krátkodobý finanční majetek	18 969		18 969
C.IV.1.	Peníze	368		368
C.IV.2.	Účty v bankách	18 601		18 601
D. I.	Časové rozlišení	15 514		15 514
D.I.1.	Náklady příštích období	59		59
D.I.3.	Příjmy příštích období	15 455		15 455

				31. 12. 2012	31. 12. 2011
		Gross	Adjustment	Net	Net
TOTAL ASSETS		4 672 840	1 446 612	3 226 228	3 681 072
B.	Fixed assets	1 851 486	1 368 401	483 085	905 047
B.II.	Tangible fixed assets	1 851 486	1 368 401	483 085	905 047
B.II.2.	Structures	930	212	718	736
B.II.3.	Individual movable assets and sets of movable assets	1 850 556	1 368 189	482 367	903 984
B.II.8.	Prepayments for tangible fixed assets				327
C.	Current assets	2 805 840	78 211	2 727 629	2 760 263
C.I.	Inventories	3 487		3 487	3 176
C.I.5.	Goods	3 487		3 487	3 176
C.II.	Long-term receivables	1 476 445	37 462	1 438 983	1 734 116
C.II.7.	Other receivables	1 476 445	37 462	1 438 983	1 734 116
C.III.	Short-term receivables	1 306 939	40 749	1 266 190	1 011 602
C.III.1.	Trade receivables	60 563	23 168	37 395	23 002
C.III.7.	Short-term prepayments made	179		179	159
C.III.8.	Estimated receivables	8 451		8 451	27 334
C.III.9.	Other receivables	1 237 746	17 581	1 220 165	961 107
C.IV.	Current financial assets	18 969		18 969	11 369
C.IV.1.	Cash on hand	368		368	260
C.IV.2.	Cash at bank	18 601		18 601	11 109
D. I.	Other assets	15 514		15 514	15 762
D.I.1.	Deferred expenses	59		59	62
D.I.3.	Accrued income	15 455		15 455	15 700

VÝKAZ ZISKŮ A ZTRÁT

v druhovém členění

	Období do 31. 12. 2012	Období do 31. 12. 2011
I. Tržby za prodej zboží	13 500	8 893
A. Náklady vynaložené na prodané zboží	12 939	7 818
+ Obchodní marže	561	1 075
II. Výkony	689 097	957 254
II.1. Tržby za prodej vlastních výrobků a služeb	689 097	957 254
B. Výkonová spotřeba	370 527	471 623
B.1. Spotřeba materiálu a energie	858	605
B.2. Služby	369 669	471 018
+ Přidaná hodnota	319 131	486 706
C. Osobní náklady	14 753	14 601
C.1. Mzdové náklady	10 732	10 516
C.3. Náklady na sociální zabezpečení a zdravotní pojištění	3 626	3 736
C.4. Sociální náklady	394	349
E. Odpisy dlouhodobého nehmotného a hmotného majetku	431 863	629 294
III. Tržby z prodeje dlouhodobého majetku a materiálu	29 397	45 767
III.1. Tržby z prodeje dlouhodobého majetku	29 397	45 767
F. Zůstatková cena prodaného dlouhodobého majetku a materiálu	30 076	50 399
F.1. Zůstatková cena prodaného dlouhodobého majetku	30 076	50 399
G. Změna stavu rezerv a opravných položek v provozní oblasti a komplexních nákladů příštích období	12 137	17 315
IV. Ostatní provozní výnosy	106 197	102 509
H. Ostatní provozní náklady	19 544	24 375
* Provozní výsledek hospodaření	-53 648	-101 002
X. Výnosové úroky	414 280	381 876
N. Nákladové úroky	60 711	64 983
XI. Ostatní finanční výnosy	4	5
O. Ostatní finanční náklady	1 071	950
* Finanční výsledek hospodaření	352 502	315 948
Q. Daň z příjmů za běžnou činnost	60 110	44 603
Q 1. - splatná	96 325	74 858
Q 2. - odložená	-36 216	-30 255
** Výsledek hospodaření za běžnou činnost	238 744	170 343
*** Výsledek hospodaření za účetní období (+/-)	238 744	170 343
**** Výsledek hospodaření před zdaněním	298 854	214 946

PROFIT AND LOSS ACCOUNT

structured by the nature of expense method

	Year ended 31. 12. 2012	Year ended 31. 12. 2011
I. Sales of goods	13 500	8 893
A. Costs of goods sold	12 939	7 818
+ Gross margin	561	1 075
II. Production	689 097	957 254
II.1. Sales of own products and services	689 097	957 254
B. Purchased consumables and services	370 527	471 623
B.1. Consumed material and energy	858	605
B.2. Services	369 669	471 018
+ Added value	319 131	486 706
C. Staff costs	14 753	14 601
C.1. Payroll costs	10 732	10 516
C.3. Social security and health insurance costs	3 626	3 736
C.4. Social costs	394	349
E. Depreciation of intangible and tangible fixed assets	431 863	629 294
III. Sales of fixed assets and material	29 397	45 767
III.1. Sales of fixed assets	29 397	45 767
F. Net book value of fixed assets and material sold	30 076	50 399
F.1. Net book value of sold fixed assets	30 076	50 399
G. Change in reserves and provisions relating to operating activities and complex deferred expenses	12 137	17 315
IV. Other operating income	106 197	102 509
H. Other operating expenses	19 544	24 375
* Operating profit or loss	-53 648	-101 002
X. Interest income	414 280	381 876
N. Interest expenses	60 711	64 983
XI. Other financial income	4	5
O. Other financial expenses	1 071	950
* Financial profit or loss	352 502	315 948
Q. Income tax on ordinary activities	60 110	44 603
Q 1. - due	96 325	74 858
Q 2. - deferred	-36 216	-30 255
** Profit or loss from ordinary activities	238 744	170 343
*** Profit or loss for the current period (+/-)	238 744	170 343
**** Profit or loss before tax	298 854	214 946

PŘEHLED O ZMĚNÁCH VLASTNÍHO KAPITÁLU

	Základní kapitál	Kapitálové fondy	Rezervní fondy, nedělitelný fond a ostatní fondy ze zisku	Nerozdělený zisk minulých let	Neuhrazená ztráta minulých let	Výsledek hospodaření běžného účetního období	VLASTNÍ KAPITÁL CELKEM
Stav k 31.12.2010	70 000	436 000	8 753	302 325		128 813	945 891
Rozdělení výsledku hospodaření			390			-390	
Změna základního kapitálu							
Vyplacené dividendy						-128 423	-128 423
Výdaje z kapitálových fondů			-343				-343
Výsledek hospodaření za běžné období						170 343	170 343
Stav k 31.12.2011	70 000	436 000	8 800	302 325		170 343	987 468
Rozdělení výsledku hospodaření			390	169 953		-170 343	
Změna základního kapitálu							
Vyplacené dividendy				-170 000			-170 000
Výdaje z kapitálových fondů			-280				-280
Výsledek hospodaření za běžné období						238 744	238 744
Stav k 31.12.2012	70 000	436 000	8 910	302 278		238 744	1 055 932

STATEMENT OF CHANGES IN EQUITY

	Share capital	Capital funds	Statutory funds	Accumulated profits brought forward	Accumulated losses brought forward	Profit or loss for the current period	TOTAL EQUITY
Balance at 31 December 2010	70 000	436 000	8 753	302 325		128 813	945 891
Distribution of profit or loss			390			-390	
Change in share capital							
Dividends paid						-128 423	-128 423
Payments from capital funds			-343				-343
Profit or loss for the current period						170 343	170 343
Balance at 31 December 2011	70 000	436 000	8 800	302 325		170 343	987 468
Distribution of profit or loss			390	169 953		-170 343	
Change in share capital							
Dividends paid				-170 000			-170 000
Payments from capital funds			-280				-280
Profit or loss for the current period						238 744	238 744
Balance at 31 December 2012	70 000	436 000	8 910	302 278		238 744	1 055 932

PŘEHLED O PENĚŽNÍCH TOCÍCH (CASH FLOW)

		Období do 31. 12. 2012	Období do 31. 12. 2011
P.	Počáteční stav peněžních prostředků a peněžních ekvivalentů	11 369	11 346
	Peněžní toky z hlavní výdělečné činnosti (provozní činnost)		
Z.	Výsledek hospodaření za běžnou činnost před zdaněním	298 854	214 946
A.1.	Úpravy o nepeněžní operace	91 112	334 348
A.1.1.	Odpisy stálých aktiv	431 863	629 294
A.1.2.	Změna stavu opravných položek a rezerv	12 138	17 315
A.1.3.	Zisk (ztráta) z prodeje stálých aktiv	679	4 632
A.1.5.	Nákladové a výnosové úroky	-353 568	-316 893
A.*	Čistý provozní peněžní tok před změnami pracovního kapitálu	389 966	549 294
A.2.	Změna stavu pracovního kapitálu	-135 755	-773 359
A.2.1.	Změna stavu pohledávek a časového rozlišení aktiv	44 866	-523 558
A.2.2.	Změna stavu závazků a časového rozlišení pasív	-180 310	-248 479
A.2.3.	Změna stavu zásob	-311	-1 322
A.**	Čistý provozní peněžní tok před zdaněním a mimořádnými položkami	254 211	-224 065
A.3.	Vyplacené úroky	-47 041	-57 855
A.4.	Přijaté úroky	398 821	366 178
A.5.	Zaplacená daň z příjmů za běžnou činnost	-111 320	-5 079
A.***	Čistý peněžní tok z provozní činnosti	494 671	79 179
	Peněžní toky z investiční činnosti		
B.1.	Výdaje spojené s nabytím stálých aktiv	-40 730	-104 863
B.2.	Příjmy z prodeje stálých aktiv	29 397	45 767
B.***	Čistý peněžní tok z investiční činnosti	-11 333	-59 096
	Peněžní toky z finančních činností		
C.1.	Změna stavu závazků z financování	-305 397	108 706
C.2.	Dopady změn vlastního kapitálu	-170 341	-128 766
C.2.5.	Přímé platby na vrub fondů	-341	-343
C.2.6.	Vyplacené dividendy	-170 000	-128 423
C.***	Čistý peněžní tok z finanční činnosti	-475 738	-20 060
F.	Čistá změna peněžních prostředků a peněžních ekvivalentů	7 600	23
R.	Konečný stav peněžních prostředků a peněžních ekvivalentů	18 969	11 369

CASH FLOW STATEMENT

		Year ended 31. 12. 2012	Year ended 31. 12. 2011
P.	Opening balance of cash and cash equivalents	11 369	11 346
	Cash flows from ordinary activities		
Z.	Profit or loss from ordinary activities before tax	298 854	214 946
A.1.	Adjustments for non-cash transactions	91 112	334 348
A.1.1.	Depreciation of fixed assets	431 863	629 294
A.1.2.	Change in provisions and reserves	12 138	17 315
A.1.3.	Profit/(loss) on the sale of fixed assets	679	4 632
A.1.5.	Interest expense and interest income	-353 568	-316 893
A.*	Net operating cash flow before changes in working capital	389 966	549 294
A.2.	Change in working capital	-135 755	-773 359
A.2.1.	Change in operating receivables and other assets	44 866	-523 558
A.2.2.	Change in operating payables and other liabilities	-180 310	-248 479
A.2.3.	Change in inventories	-311	-1 322
A.**	Net cash flow from operations before tax and extraordinary items	254 211	-224 065
A.3.	Interest paid	-47 041	-57 855
A.4.	Interest received	398 821	366 178
A.5.	Income tax paid from ordinary operations	-111 320	-5 079
A.***	Net operating cash flows	494 671	79 179
	Cash flows from investing activities		
B.1.	Fixed assets expenditures	-40 730	-104 863
B.2.	Proceeds from fixed assets sold	29 397	45 767
B.***	Net investment cash flows	-11 333	-59 096
	Cash flow from financial activities		
C.1.	Change in payables from financing	-305 397	108 706
C.2.	Impact of changes in equity	-170 341	-128 766
C.2.5.	Payments from capital funds	-341	-343
C.2.6.	Dividends paid	-170 000	-128 423
C.***	Net financial cash flows	-475 738	-20 060
F.	Net increase or decrease in cash and cash equivalents	7 600	23
R.	Closing balance of cash and cash equivalents	18 969	11 369



Příloha
k účetní závěrce
Notes to the financial
statements

PŘÍLOHA ÚČETNÍ ZÁVĚRKY ZA ROK 2012

Název společnosti: RCI Financial Services, s. r. o.
 Sídlo: Želetavská 1525/1, 140 00 Praha 40
 Právní forma: společnost s ručením omezeným
 IČ: 25722328

OBSAH

1.	Obecné údaje	47	4.	Doplňující údaje k rozvaze a výkazu zisků a ztrát	59
1.1.	Založení a charakteristika společnosti	47	4.1.	Dlouhodobý hmotný majetek	59
1.2.	Změny a dodatky v obchodním rejstříku v uplynulém účetním období	47	4.2.	Pohledávky	61
1.3.	Organizační struktura společnosti	49	4.2.1.	Pohledávky z obchodních vztahů	61
1.4.	Identifikace skupiny	51	4.2.2.	Pohledávky z obchodních vztahů k podnikům ve skupině	63
1.5.	Členové statutárních a dozorčích orgánů k 31.12.2012		4.2.3.	Jiné pohledávky	63
	Dle obchodního rejstříku:	51	4.2.4.	Opravné položky k pohledávkám	63
2.	Účetní metody a obecné účetní zásady	51	4.3.	Vlastní kapitál	65
3.	Přehled významných účetních pravidel a postupů	51	4.4.	Krátkodobé závazky	65
3.1.	Dlouhodobý hmotný majetek	51	4.4.1.	Krátkodobé závazky z obchodních vztahů k podnikům ve skupině	67
3.2.	Zásoby	53	4.5.	Časové rozlišení	67
3.3.	Pohledávky	53	4.6.	Bankovní úvěry	69
3.4.	Ostatní aktiva	53	4.7.	Odložená daň	71
3.5.	Závazky z obchodního styku	53	4.8.	Splatná daň	71
3.6.	Úvěry	53	4.9.	Majetek a závazky nevykázané v rozvaze	73
3.7.	Ostatní pasiva	53	4.10.	Splatné závazky z titulu sociálního a zdravotního pojištění a daňové nedoplatky	73
3.8.	Rezervy	53	4.11.	Výnosy z běžné činnosti	73
3.9.	Přepočty údajů v cizích měnách na českou korunu	53	4.12.	Služby	73
3.10.	Daně	55	4.13.	Výnosové úroky	75
3.10.1.	Splatná daň	55	4.14.	Změna stavu rezerv a opravných položek v provozní oblasti	75
3.10.2.	Odložená daň	55	4.15.	Ostatní provozní výnosy	75
3.11.	Způsob tvorby opravných položek	55	4.16.	Ostatní provozní náklady	77
3.12.	Účtování nákladů a výnosů	57	4.17.	Náklady a výnosy od spřízněných osob	77
3.13.	Použití odhadů	57	5.	Zaměstnanci, vedení společnosti a statutární orgány	79
3.14.	Změny způsobu oceňování, postupů odpisování a postupů účtování oproti předcházejícímu účetnímu období	57	6.	Závazky neuvedené v účetnictví	79
3.15.	Přehled o peněžních tocích	57	7.	Významné události, které nastaly po datu účetní uzávěrky	79

NOTES TO THE FINANCIAL STATEMENTS FOR THE YEAR ENDED 31 DECEMBER 2012

Name of the Company: RCI Financial Services, s.r.o.
Registered Office: Želetavská 1525/1, 140 00 Prague 4
Legal Status: Limited Liability Company
Corporate ID: 257 22 328

TABLE OF CONTENTS

1.	General Information	48	4.	Additional Information on the Balance Sheet	
1.1.	Incorporation and Description of the Business	48		and Profit and Loss Account	60
1.2.	Year-on-Year Changes and Amendments to the Register of Companies	48	4.1.	Tangible Fixed Assets	60
1.3.	Organisational Structure	50	4.2.	Receivables	62
1.4.	Group Identification	52	4.2.1.	Trade Receivables	62
1.5.	Members of Statutory and Supervisory Bodies as of 31 Dec 2012 According to the Register of Companies	52	4.2.2.	Intercompany Trade Receivables	64
2.	Basis of Accounting and General Accounting Principles	52	4.2.3.	Other Receivables	64
3.	Summary of Significant Accounting Policies	52	4.2.4.	Provisions Against Receivables	64
3.1.	Tangible Fixed Assets	52	4.3.	Equity	66
3.2.	Inventory	54	4.4.	Short-Term Payables	66
3.3.	Receivables	54	4.4.1.	Intercompany Trade Payables	68
3.4.	Other Assets	54	4.5.	Accruals and Deferrals	68
3.5.	Trade Payables	54	4.6.	Bank Loans	70
3.6.	Loans	54	4.7.	Deferred Taxation	72
3.7.	Other Liabilities	54	4.8.	Tax Payable	72
3.8.	Reserves	54	4.9.	Off-Balance Sheet Assets and Liabilities	74
3.9.	Foreign Currency Translation	54	4.10.	Due Payables Arising from Social Security and Health Insurance Contributions and Tax Arrears	74
3.10.	Taxation	56	4.11.	Details of Income	74
3.10.1.	Current Tax Payable	56	4.12.	Services	74
3.10.2.	Deferred Tax	56	4.13.	Interest Income	76
3.11.	Provisioning	56	4.14.	Change in Reserves and Provisions Relating to Operating Activities	76
3.12.	Income and Expense Recognition	58	4.15.	Other Operating Income	76
3.13.	Use of Estimates	58	4.16.	Other Operating Expenses	78
3.14.	Year-on-Year Changes in Valuation, Depreciation or Accounting Policies	58	4.17.	Income and Expenses Generated With Related Parties	78
3.15.	Cash Flow Statement	58	5.	Employees, Management and Statutory Bodies	80
			6.	Contingent Liabilities and off Balance Sheet Commitments	80
			7.	Significant Post Balance Sheet Events	80

1. OBECNÉ ÚDAJE

1.1 Založení a charakteristika společnosti

RCI Financial Services, s.r.o. (dále jen „společnost“) je česká právnická osoba, společnost s ručením omezeným, která vznikla dne 1. 1. 1999 a sídlí na adrese Želetavská 1525/1, Michle, 140 00 Praha 4, Česká republika. Předmětem podnikání je výroba, obchod a služby neuvedené v přílohách 1 až 3 živnostenského zákona a zprostředkování uzavírání pojistných smluv pro pojišťovny se sídlem na území České republiky.

Společnost má základní kapitál ve výši 70 000 tis. Kč. Účetní závěrka společnosti je sestavena k 31.12.2012.

Fyzické a právnické osoby podílející se více než 20 % na základním kapitálu společnosti a výše jejich podílu jsou uvedeny v následující tabulce:

Společník	% podíl na základním kapitálu
UniCredit Leasing CZ, a.s.	50 %
RCI BANQUE S.A.	50 %
Celkem	100 %

1.2 Změny a dodatky v obchodním rejstříku v uplynulém účetním období

V roce 2012 bylo zapsáno v obchodním rejstříku nové sídlo společnosti Želetavská 1525/1, Michle, 140 00 Praha 4, Česká republika.

1. GENERAL INFORMATION

1.1 Incorporation and Description of the Business

RCI Financial Services, s.r.o. (hereinafter the “Company”) is a Czech legal entity, a limited liability company that was established on 1 January 1999 and has its registered office at Želetavská 1525/1, Michle, 140 00 Prague 4, Czech Republic. The Company is primarily engaged in production, trade and services not listed in Appendices 1 to 3 of the Trade Licensing Act and mediates the conclusion of insurance policies for insurers based in the Czech Republic.

The Company’s share capital amounts to CZK 70,000 thousand. The Company’s financial statements have been prepared as of and for the year ended 31 December 2012.

The following table shows individuals and legal entities with an equity interest greater than 20% and the amount of their equity interest:

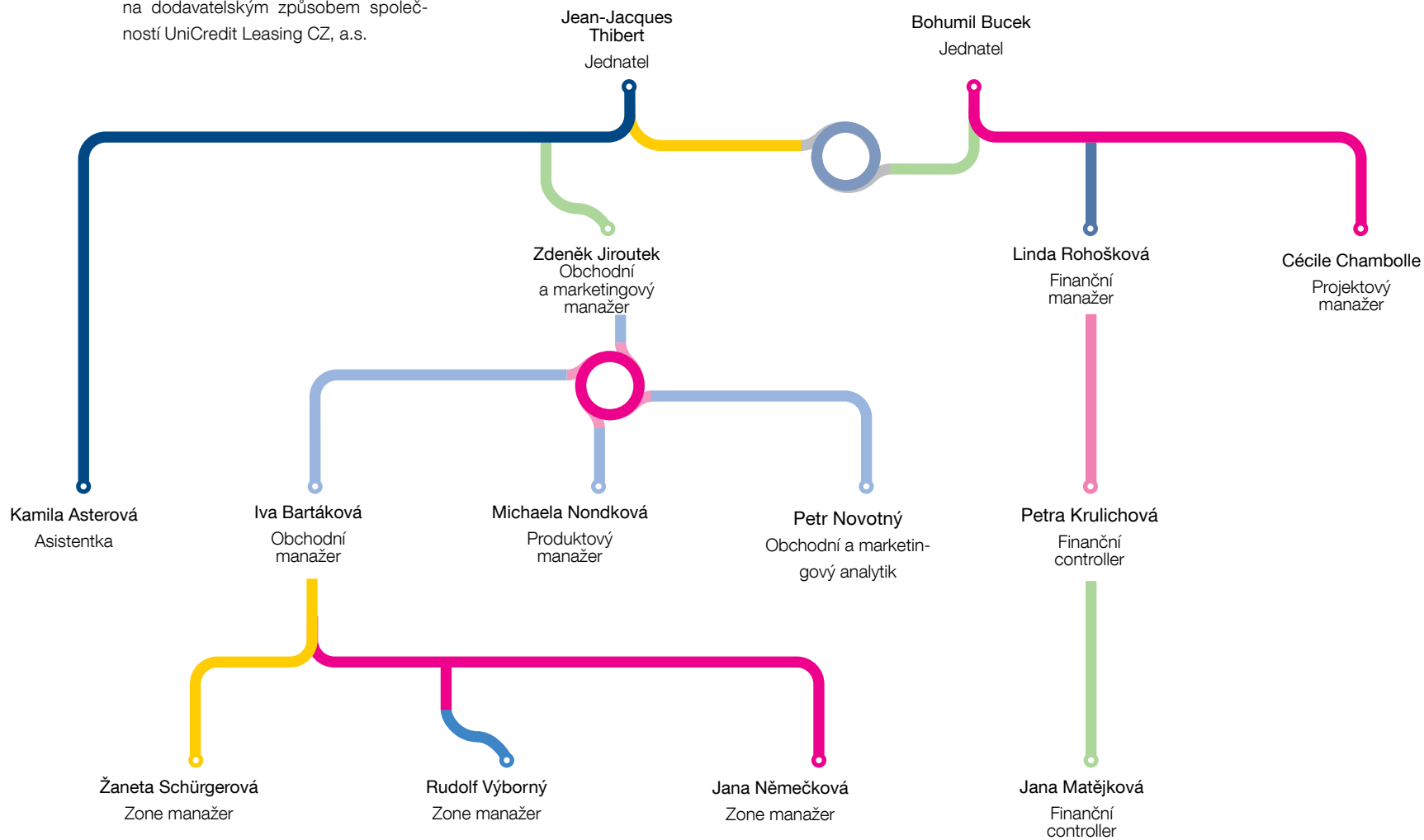
Owner	Ownership percentage
UniCredit Leasing CZ, a.s.	50 %
RCI BANQUE S.A.	50 %
Total	100 %

1.2 Year-on-Year Changes and Amendments to the Register of Companies

In the year ended 31 December 2012, a new registered office of the Company at Želetavská 1525/1, Prague 4, 140 00 - Michle, Czech Republic was recorded in the Register of Companies.

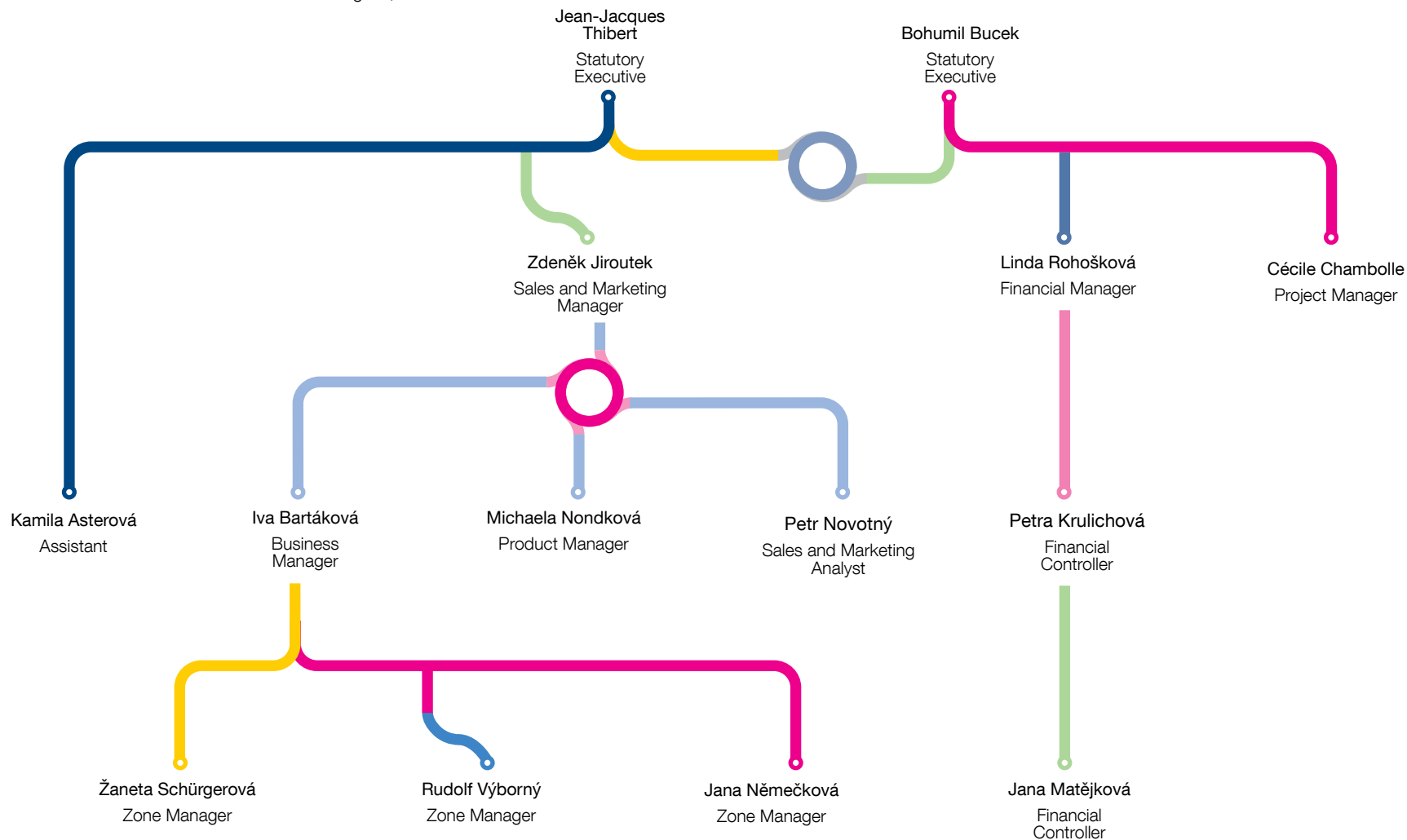
1.3. Organizační struktura společnosti

Společnost má k 31.12.2012 14 zaměstnanců. Činnost společnosti je zajišťována dodavatelským způsobem společností UniCredit Leasing CZ, a.s.



1.3. Organisational Structure

The Company has 14 employees as of 31 December 2012. The Company's activities are outsourced to UniCredit Leasing CZ, a.s.



1.4 Identifikace skupiny

Společnost je součástí konsolidačního celku skupiny UniCredit Leasing CZ, a.s. a RCI BANQUE S.A.

1.5 Členové statutárních a dozorčích orgánů k 31. 12. 2012 dle obchodního rejstříku:

Statutární orgán: **Jean-Jacques Thibert**
jednatel

Ing. Bohumil Bucek
jednatel

Právní jednání za společnost činí oba jednatelé společně. Za společnost se podepisují jednatelé tak, že k uvedenému obchodnímu jménu připojí své podpisy dle podpisového vzoru a zpravidla také uvedou, v jaké funkci jménem společnosti právní úkon činí.

2. ÚČETNÍ METODY A OBECNÉ ÚČETNÍ ZÁSADY

Účetnictví společnosti je vedeno a účetní závěrka byla sestavena v souladu se zákonem č. 563/1991 Sb., o účetnictví, vyhláškou č. 500/2002 Sb., kterou se provádějí některá ustanovení zákona č. 563/1991 Sb., o účetnictví, ve znění pozdějších předpisů, pro účetní jednotky, které jsou podnikateli účtujícími v soustavě podvojného účetnictví, v platném znění a Českými účetními standardy pro podnikatele v platném znění.

Účetnictví respektuje obecné účetní zásady, především zásadu o oceňování majetku historickými cenami, zásadu účtování ve věcné a časové souvislosti, zásadu opatrnosti a předpoklad schopnosti účetní jednotky pokračovat ve svých aktivitách. Údaje v této účetní závěrce jsou vyjádřeny v tisících korun českých (Kč).

3. PŘEHLED VÝZNAMNÝCH ÚČETNÍCH PRAVIDEL A POSTUPŮ

3.1 Dlouhodobý hmotný majetek

Nakoupený dlouhodobý hmotný majetek je oceněn pořizovacími cenami sníženými o oprávkou a zaúčtovanou ztrátu ze snížení hodnoty.

Dlouhodobým hmotným majetkem se rozumí majetek, jehož doba použitelnosti je delší než jeden rok a jehož ocenění je vyšší než 40 000 Kč.

Dlouhodobý hmotný majetek je zaúčtován v pořizovacích cenách, které zahrnují cenu pořízení, náklady na dopravu a další náklady související s pořízením.

Technické zhodnocení, pokud převýšilo u jednotlivého majetku v úhrnu za zdaňovací období částku 40 000 Kč, zvyšuje pořizovací cenu dlouhodobého majetku.

Drobný dlouhodobý hmotný majetek (do 40 000 Kč) se při nákupu účtuje jednorázově do nákladů.

Odepisování

A) Dlouhodobý hmotný majetek určený k vlastnímu použití:

Společnost používá pro účetní odpisy sazby platné pro zrychlené daňové odpisy.

Předpokládaná doba životnosti je následující:

	Počet let
Stavby	30
Stroje, přístroje a zařízení	3 – 10
Dopravní prostředky	5
Inventář	5

1.4 Group Identification

The Company is included in the UniCredit Leasing CZ, a.s. and RCI BANQUE S.A. consolidation groups.

1.5 Members of Statutory and Supervisory Bodies as of 31 December 2011 according to the Register of Companies:

Statutory body: **Jean-Jacques Thibert**
Statutory Executive

Bohumil Bucek
Statutory Executive

The statutory executives act and sign jointly on behalf of the Company by attaching their signatures (according to signature specimens) to the business name of the Company. Typically, the statutory executives also indicate their position within the Company in respect of the particular legal act.

2. BASIS OF ACCOUNTING AND GENERAL ACCOUNTING PRINCIPLES

The Company's accounting books and records are maintained and the financial statements were prepared in accordance with Accounting Act 563/1991 Coll., as amended; Regulation 500/2002 Coll., which provides implementation guidance on certain provisions of the Accounting Act for reporting entities that are businesses maintaining double-entry accounting records, as amended; and Czech Accounting Standards for Businesses, as amended. The accounting records are maintained in compliance with general accounting principles, specifically the historical cost valuation basis, the accruals principle, the prudence concept and the going concern assumption. These financial statements are presented in thousands of Czech crowns ("CZK").

3. SUMMARY OF SIGNIFICANT ACCOUNTING POLICIES

3.1 Tangible Fixed Assets

Purchased tangible fixed assets are stated at cost less accumulated depreciation and any recognised impairment losses.

Tangible fixed assets include assets with an estimated useful life greater than one year and an acquisition cost greater than CZK 40 thousand on an individual basis.

Tangible fixed assets are stated at cost which includes the cost of acquisition, freight costs and other costs directly attributable to acquisition.

The cost of fixed asset improvements exceeding CZK 40 thousand for the taxation period increases the acquisition cost of the related fixed asset.

Low value tangible fixed assets (with a cost lower than CZK 40 thousand) are expensed in the year of acquisition.

Depreciation

A) Tangible fixed assets intended for internal use:

The Company uses tax accelerated depreciation rates for accounting depreciation purposes.

The estimated useful lives are determined as follows:

	Number of years
Buildings	30
Machinery, tools and equipment	3 – 10
Vehicles	5
Furniture and fixtures	5

B) Dlouhodobý hmotný majetek určený k pronájmu:

Majetek určený k pronájmu na finanční nebo operativní leasing je odepisován do nákladů po dobu trvání leasingové smlouvy do výše zůstatkové hodnoty na konci nájemní smlouvy. Zůstatková hodnota se stanoví s ohledem na fyzické a morální opotřebení majetku za dobu trvání nájemní smlouvy.

Způsob tvorby opravných položek

Na dlouhodobý hmotný majetek určený k pronájmu (operativní, finanční leasing) jsou tvořeny specifické a od 1.1.2009 též obecné opravné položky dle metodiky uvedené v odstavci 3.11.

3.2 Zásoby

Nakupované zásoby jsou oceňovány pořizovacími cenami. Pořizovací cena zahrnuje cenu pořízení a vedlejší pořizovací náklady. Výdaje zásob ze skladu vzhledem k charakteru zásob jsou účtovány individuální cenou konkrétní položky zásob.

Způsob tvorby opravných položek

Opravné položky k zásobám jsou tvořeny v případech, kdy snížení ocenění zásob v účetnictví není trvalého charakteru, na základě analýzy prodejních cen.

3.3 Pohledávky

Pohledávky jsou při vzniku oceňovány jmenovitou hodnotou sníženou o příslušné opravné položky k pochybným a nedobytným částkám dle metodiky uvedené v odstavci 3.11. (Pohledávky nabyté za úplatu nebo vkladem jsou oceněny pořizovací cenou sníženou o opravnou položku k pochybným a nedobytným částkám).

3.4 Ostatní aktiva

Náklady příštích období zahrnují především výdaje na nájemné, předplatné tisku, letenky a jsou účtovány do nákladů období, do kterého věcně přísluší.

Dohadné účty aktivní zahrnují především bonifikace od pojišťoven a management fee importéra.

3.5 Závazky z obchodního styku

Závazky z obchodního styku jsou zaúčtovány ve jmenovité hodnotě.

3.6 Úvěry

Úvěry jsou v účetnictví zachyceny ve jmenovité hodnotě.

Za krátkodobý úvěr se považuje i část dlouhodobých úvěrů, která je splatná do jednoho roku od data účetní závěrky.

3.7 Ostatní pasiva

Dohadné účty pasivní zahrnují především úroky z úvěrů, závazky z poplatků vymáhacích agentur, které věcně souvisí s účetním obdobím roku 2012, provize dodavatelům fakturované za smlouvy uzavřené v roce 2012, prémie a odměny a s tím související zdravotní a sociální pojištění.

Výnosy příštích období zahrnují zejména poplatky související s leasingovými smlouvami, leasingové splátky, povinné ručení a mimořádné leasingové splátky a jsou účtovány do výnosů období, do kterého věcně a časově přísluší.

3.8 Rezervy

Rezervy jsou vytvářeny k pokrytí budoucích závazků nebo výdajů, u nichž je znám účel, je pravděpodobné, že nastanou, avšak zpravidla není jistá částka nebo datum, k němuž vzniknou.

3.9 Přepočty údajů v cizích měnách

na českou korunu

Účetní operace v cizích měnách prováděné během roku jsou účtovány kurzem České národní banky stanoveným ke dni uskutečnění účetního případu.

B) Tangible fixed assets held for lease purposes:

Assets held for finance or operating lease purposes are depreciated through expenses over the lease period up to the net book value at the end of the lease period. The net book value is determined with reference to the physical and moral wear-and-tear of assets over the lease term.

Provisioning

“Specific” and “Generic” (with effect from 1 January 2009) provisions have been established in respect of tangible fixed assets intended for lease (operating and finance leases) in accordance with the policy disclosed in Note 3.11.

3.2 Inventory

Purchased inventory is valued at acquisition costs. The acquisition cost includes the purchase cost and indirect acquisition costs. Due to its characteristics, inventory is issued out of stock using the individual price of each specific inventory item.

Provisioning

The Company recognises provisions against inventory whose impairment is not deemed permanent, e.g. on the basis of an analysis of selling prices.

3.3 Receivables

Upon origination, receivables are stated at their nominal value as subsequently reduced by appropriate provisions for doubtful and bad amounts in accordance with the policy disclosed in Note 3.11. (Receivables acquired for consideration or through an investment are stated at cost less provisions for doubtful and bad amounts.)

3.4 Other Assets

Deferred expenses principally include rental charges, newspaper and magazine subscriptions and airline tickets and are recognised in expenses in the period to which they relate. Estimated receivables principally comprise bonuses from insurers and management fees from the importer. Estimated receivables principally comprise bonuses from insurers and management fees from the importer.

3.5 Trade Payables

Trade payables are stated at their nominal value.

3.6 Loans

Loans are stated at their nominal value in the accounting books.

The portion of long-term loans maturing within one year from the balance sheet date is included in short-term loans on an accruals basis.

3.7 Other Liabilities

Estimated payables primarily consist of interest on loans, payables arising from fees charged by debt collection agencies that relate to the year ended 31 December 2012 on an accruals basis, commissions billed to suppliers for contracts concluded in the year ended 31 December 2012, premiums and bonuses and the related health insurance and social security contributions.

Deferred income primarily consists of fees related to lease contracts, lease payments, mandatory third party liability insurance and extraordinary lease payments and is recorded as income in the period to which it relates on an accruals basis.

3.8 Reserves

Reserves are intended to cover future risks and expenditure, the nature of which is clearly defined and which are likely to be incurred, but which are uncertain as to the amount or the date on which they will arise.

3.9 Foreign Currency Translation

Transactions denominated in foreign currencies during the year are translated using the exchange rate of the Czech National Bank prevailing on the date of the transaction.

3.10 Daně

3.10.1 Splatná daň

Splatná daň za účetní období vychází ze zdanitelného zisku. Zdanitelný zisk se odlišuje od čistého zisku vykázaného ve výsledovce, neboť nezahrnuje položky výnosů nebo nákladů, které jsou zdanitelné nebo uznatelné v jiných obdobích, a dále nezahrnuje položky, které nepodléhají dani ani nejsou daňově odpočitatelné. Závazek společnosti z titulu splatné daně je vypočítán pomocí daňových sazeb platných k datu účetní závěrky.

3.10.2 Odložená daň

Výpočet odložené daně je založen na závazkové metodě vycházející z rozvahového přístupu.

Závazkovou metodou se rozumí postup, kdy při výpočtu bude použita sazba daně z příjmů platná v období, ve kterém budou daňový závazek nebo pohledávka uplatněny.

Rozvahový přístup znamená, že závazková metoda vychází z přechodných rozdílů, jimiž jsou rozdíly mezi daňovou základnou aktiv, popřípadě pasiv a výší aktiv, popřípadě pasiv uvedených v rozvaze. Daňovou základnou aktiv, popřípadě pasiv je hodnota těchto aktiv, popřípadě pasiv uplatnitelná v budoucnosti pro daňové účely.

Účetní hodnota odložené daňové pohledávky je ke každému rozvahovému dni posuzována a snížena v rozsahu, v jakém již není pravděpodobné, že bude k dispozici dostatečný zdanitelný zisk, proti němuž by bylo možno tuto pohledávku nebo její část uplatnit.

Odložené daňové pohledávky a závazky jsou vzájemně započítány a v rozvaze vykázány v celkové netto hodnotě.

3.11 Způsob tvorby opravných položek

Společnost používá metodiku pro tvorbu a rozpuštění opravných položek plně v souladu s Českými účetními standardy, vycházející z konceptu událostí, které

nastaly k rozvahovému dni, ale dosud nebyly nahlášeny. Na tomto základě jsou ve společnosti tvořeny tzv. specifické a obecné opravné položky. Pro účely výkaznictví jsou takto vypočtené opravné položky následně přiřazeny k příslušným položkám aktiv s tím, že přednostně jsou přiděleny opravné položky splatným pohledávkám, následně na leasovaný majetek a dlouhodobé pohledávky z titulu poskytnutého úvěrového financování.

Specifické opravné položky jsou vytvářeny dle jednotlivých kategorií aktiv následovně:

a) Opravné položky na obchodní financování (leasing, splátkový prodej, úvěr) jsou tvořeny pro klientské portfólio s nestandardním obligem, tj. s vykázanou pohledávkou nad 90 dní, podle věkové struktury pohledávek - pro pohledávky starší 90 dní 7 %, 120 dní 55 % a nad 360 dní 100 % nezajištěného obliga.

b) Tvorba opravných položek na provozní financování je prováděna individuálně Divizí řízení rizik na základě věkové struktury pohledávek, bonity a struktury zajištění dlužníka.

c) Opravné položky na tzv. ostatní krátkodobé pohledávky (např. poplatky z provozního financování atd.) jsou tvořeny na základě věkové struktury pohledávek - pro pohledávky starší 180 dní 50%, nad 360 dní 100% účetní hodnoty pohledávky.

Obecné opravné položky jsou tvořeny pro klientské portfolio se standardním obligem, tzn. pro všechny klienty s obligem vykazujícím pohledávku po splatnosti max. do 90 dní. Opravné položky jsou stanoveny na základě měření výše očekávaných ztrát z kategorie standardního klientského portfolia vycházející z konceptu událostí, které nastaly k rozvahovému dni, ale dosud nebyly nahlášeny

V oblasti leasingu automobilů byly opravné položky stanoveny na základě stavu a věkové struktury pohledávek pro pohledávky starší 60 dní 5 %, 90 dní 7 %, 120 dní 55 % u osobních aut, 70 % u nákladních aut a 100% opravná položka pro pohledávky starší 360 dní.

U ostatních pohledávek byly opravné položky stanoveny individuálně na základě vyhodnocení obchodů u problematických obchodních partnerů převážně dealerů vozů.

3.10 Taxation

3.10.1 Current Tax Payable

The tax currently payable is based on taxable profit for the reporting period. Taxable profit differs from the net profit as reported in the profit and loss account because it excludes items of income or expense that are taxable or deductible in other periods and it further excludes items that are never taxable or deductible. The Company's liability for current tax is calculated using tax rates that have been enacted by the balance sheet date.

3.10.2 Deferred tax

Deferred tax is accounted for using the balance sheet liability method.

Under the liability method, deferred tax is calculated at the income tax rate that is expected to apply in the period when the tax liability is settled or the asset realised.

The balance sheet liability method focuses on temporary differences which are differences between the tax base of an asset or liability and its carrying amount in the balance sheet. The tax base of an asset or liability is the amount that will be deductible for tax purposes in the future.

The carrying amount of deferred tax assets is reviewed at each balance sheet date and reduced to the extent that it is no longer probable that sufficient taxable profit will be available to allow all or part of the asset to be recovered.

Deferred tax assets and liabilities are offset and reported on an aggregate net basis in the balance sheet.

3.11 Provisioning

The Company uses the policy for establishing and releasing provisions which is fully in line with Czech Accounting Standards, based on the events that occurred subsequent to the balance sheet date, but have not been reported yet. On the basis of these principles, the Company establishes specific and generic provisions. For reporting purposes, the provisions are subsequently assigned to the relevant

items of assets on the basis that the assets are provisioned in the following order: due receivables, leased assets, and long-term receivables arising from granted loan funding.

Specific provisions are established for individual categories of assets as follows:

a) Provisions against business financing (leasing, instalment sales, loans) are established against the client portfolio with an impaired exposure, ie receivables past due by more than 90 days. Based on the aging analysis, receivables (ie impaired exposures) past due by more than 90 days are provisioned at 7%, receivables past due by 120 are provisioned at 55%, and receivables past due by more than 360 days are provisioned at 100% of the unsecured obligation.

b) Operating financing is provisioned on an individual basis by the Risk Management Division, based on the aging analysis of receivables, the debtor's financial health and structure of collateral.

c) Provisions against other short-term receivables (fees from operating financing etc) are established based on an aging analysis of receivables as follows: receivables past due by more than 180 days are provisioned at 50%, and receivables past due by more than 360 days are provisioned at 100% of the carrying value of the receivable.

Generic provisions are established with respect to the client portfolio with a standard obligation (performing exposure), ie in respect of clients whose receivables are past due by no more than 90 days. Provisions are established based on the assessment of anticipated losses arising from the standard client portfolio based on the events that occurred subsequent to the balance sheet date but have not been reported yet.

With respect to leases of cars, provisions were established on the basis of the aging analysis of receivable as follows: receivables past due by more than 60 days at 5%, receivables past due by more than 90 days at 7%, receivables past due by more than 120 days at 55% for cars and at 70% for trucks, and receivables past due by more than 360 days at 100%.

Other receivables were provisioned on an individual basis, based on the evaluation of sales to problematic business partners – principally car dealers.

3.12 Účtování nákladů a výnosů

Výnosy a náklady se účtují časově rozlišené, tj. do období, s nímž věcně i časově souvisejí.

Výnosy společnosti jsou tvořeny především tržbami z poskytování leasingu, splátkového prodeje a úvěrového financování.

Náklady společnosti jsou tvořeny především odpisy majetku, úrokovými náklady a ostatními provozními náklady, které zahrnují pojištění vozidel a povinné ručení.

Společnost dále hradí vybraným dodavatelům provize za zprostředkování jednotlivých smluv o financování, které účtuje do nákladů běžného účetního období.

3.13 Použití odhadů

Sestavení účetní závěrky vyžaduje, aby vedení společnosti používalo odhady a předpoklady, jež mají vliv na vykazované hodnoty majetku a závazků k datu účetní závěrky a na vykazovanou výši výnosů a nákladů za sledované období. Vedení společnosti je přesvědčeno, že použité odhady a předpoklady se nebudou významným způsobem lišit od skutečných hodnot v následných účetních obdobích.

3.14 Změny způsobu oceňování, postupů odpisování a postupů účtování oproti předcházejícímu účetnímu období

V průběhu účetního období nedošlo k žádným změnám ve způsobu oceňování, postupů odpisování a účtování oproti předcházejícímu zdaňovacímu období.

3.15 Přehled o peněžních tocích

Přehled o peněžních tocích byl sestaven nepřímou metodou. Peněžní ekvivalenty představují krátkodobý likvidní majetek, který lze snadno a pohotově převést na předem známou částku v hotovosti. Peněžní prostředky a peněžní ekvivalenty lze analyzovat takto:

(údaje v tis. Kč)

	31. 12. 2012	31. 12. 2011
Pokladní hotovost	368	260
Účty v bankách	18 601	11 109
Peněžní prostředky a peněžní ekvivalenty celkem	18 969	11 369

Peněžní toky z provozních, investičních nebo finančních činností jsou uvedeny v přehledu o peněžních tocích nekompenzovaně.

3.12 Income and Expense Recognition

Expenses and revenues are recognised on an accrual basis in the period to which they relate.

The Company's income principally consists of proceeds from the provision of lease services, instalment sales and credit financing.

The Company's expenses are principally composed of depreciation charges on assets, interest expenses and other operating expenses that include car insurance and mandatory third party liability insurance.

The Company pays commissions to selected suppliers for the mediation of individual financing contracts. These commissions are charged to the current year's expenses.

3.13 Use of Estimates

The presentation of financial statements requires management to make estimates and assumptions that affect the reported amounts of assets and liabilities at the balance sheet date and the reported amounts of revenues and expenses during the reporting period. Management of the Company believes that the estimates and assumptions used will not significantly differ from the actual results and outcomes in the following reporting periods.

3.14 Year-on-Year Changes in Valuation, Depreciation or Accounting Policies

During the reporting period, the Company made no year-on-year changes in valuation, depreciation and accounting policies.

3.15 Cash Flow Statement

The cash flow statement is prepared using the indirect method. Cash equivalents include current liquid assets easily convertible into cash in an amount agreed in advance. Cash and cash equivalents can be analysed as follows:

(CZK '000)

	31 Dec 2012	31 Dec 2011
Cash on hand	368	260
Cash at bank	18 601	11 109
Total cash and cash equivalents	18 969	11 369

Cash flows from operating, investment and financial activities presented in the cash flow statement are not offset.

4. DOPLŇUJÍCÍ ÚDAJE K ROZVAZE A VÝKAZU ZISKŮ A ZTRÁT

4.1 Dlouhodobý hmotný majetek

Pořizovací cena

(údaje v tis. Kč)

	Stav k 31.12.2010	Přírůstky	Úbytky	Stav k 31.12.2011	Přírůstky	Úbytky	Stav k 31.12.2012
Stavby	929	0	0	930	0	0	930
Samostatné movité věci	3 586 907	116 928	-1 291 752	2 412 083	47 129	-608 656	1 850 556
Zálohy na DHM	38	4 142	-3 853	327	0	-327	0
Celkem	3 587 874	121 070	-1 295 605	2 413 340	47 129	-608 983	1 851 486

Oprávkky

(údaje v tis. Kč)

	Stav k 31.12.2010	Přírůstky	Úbytky	Stav k 31.12.2011	Přírůstky	Úbytky	Stav k 31.12.2012
Stavby	-160	-33	0	-193	-19	0	-212
Samostatné movité věci	-2 095 681	-692 612	1 292 350	-1 495 943	-468 204	608 867	-1 355 280
Celkem	-2 095 841	-692 645	1 292 350	-1 496 136	-468 223	608 867	-1 355 492

Přírůstky a úbytky opravek zahrnují jak přírůstky a úbytky opravek, tak zůstatkovou cenu prodaného dlouhodobého majetku, popřípadě hodnotu majetku zničeného.

Opravné položky

(údaje v tis. Kč)

	Stav k 31.12.2010	Přírůstky	Úbytky	Stav k 31.12.2011	Přírůstky	Úbytky	Stav k 31.12.2012
Samostatné movité věci	-14 950	0	2 794	-12 156*	-753	0	-12 909*
Celkem	-14 950	0	2 794	-12 156*	-753	0	-12 909*

*) z toho 9 665 tis. Kč specifické a 3 244 tis. Kč generické opravné položky (k 31.12.2011 v hodnotě 7 403 tis. Kč specifické a 4 753 tis. Kč obecné)

4. ADDITIONAL INFORMATION ON THE BALANCE SHEET AND PROFIT AND LOSS ACCOUNT

4.1 Tangible Fixed Assets

Cost

(CZK '000)

	Balance at 31 Dec 2010	Additions	Disposals	Balance at 31 Dec 2011	Additions	Disposals	Balance at 31 Dec 2012
Buildings	929	0	0	930	0	0	930
Individual movable assets	3 586 907	116 928	-1 291 752	2 412 083	47 129	-608 656	1 850 556
Prepayments for tangible fixed assets	38	4 142	-3 853	327	0	-327	0
Total	3 587 874	121 070	-1 295 605	2 413 340	47 129	-608 983	1 851 486

Accumulated Depreciation

(CZK '000)

	Balance at 31 Dec 2010	Additions	Disposals	Balance at 31 Dec 2011	Additions	Disposals	Balance at 31 Dec 2012
Buildings	-160	-33	0	-193	-19	0	-212
Individual movable assets	-2 095 681	-692 612	1 292 350	-1 495 943	-468 204	608 867	-1 355 280
Total	-2 095 841	-692 645	1 292 350	-1 496 136	-468 223	608 867	-1 355 492

Additions to and disposals of accumulated depreciation include additions to and disposals of accumulated depreciation and the net book value of fixed assets or the value of damaged assets.

Provisions

(CZK '000)

	Balance at 31 Dec 2010	Additions	Disposals	Balance at 31 Dec 2011	Additions	Disposals	Balance at 31 Dec 2012
Individual movable assets	-14 950	0	2 794	-12 156*	-753	0	-12 909*
Total	-14 950	0	2 794	-12 156*	-753	0	-12 909*

*) Of which the amount of CZK 9,665 thousand represents specific provisions and CZK 3,244 thousand represents generic provisions (as of 31 December 2011, CZK 7,403 thousand in specific provisions and CZK 4,753 thousand in generic provisions).

Zůstatková hodnota

(údaje v tis. Kč)

	Stav k 31.12.2010	Stav k 31.12.2011	Stav k 31.12.2012
Stavby	769	736	718
Samostatné movité věci	1 476 276	903 984	482 367
Zálohy na DHM	38	327	0
Celkem	1 477 083	905 047	483 085

Odpisy hmotného majetku byly v roce 2012 účtovány do nákladů ve výši 431 863 tis. Kč (r. 2011: 629 294 tis. Kč).

4.2 Pohledávky

4.2.1 Pohledávky z obchodních vztahů

K 31.12.2012 měla společnost krátkodobé pohledávky z obchodního styku ve výši 60 563 tis. Kč, (r. 2011: 45 230 tis. Kč).

Opravná položka na nesplacené krátkodobé pohledávky, které jsou považovány za pochybné, dosáhla k 31.12.2012 výše 23 168 tis. Kč, (r. 2011: 22 228 tis. Kč).

Pohledávky po lhůtě splatnosti více než 180 dní činily k 31.12.2012 celkem 20 916 tis. Kč (r. 2011: 9 509 tis. Kč).

Pohledávky z leasingových smluv v členění dle stáří:

(údaje v tis. Kč)

Pohledávky dle splatnosti brutto	31.12.2012	31.12.2011
do 30 dnů	36 718	28 683
31 – 90 dnů	2 076	2 643
91 – 180 dnů	1 046	1 851
181 – 360 dnů	959	4 615
Nad 360 dnů	18 911	2 746
Krátkodobé pohledávky z leasingu celkem	59 710	40 538
Ostatní pohledávky z obchodního styku	853	4 692
Pohledávky z obchodního styku celkem	60 563	45 230
Opravná položka k pohledávkám z obchodního styku	-23 168	-22 228
Pohledávky z obchodního styku	37 395	23 002

Net Book Value

(CZK '000)

	Balance at 31 Dec 2010	Balance at 31 Dec 2011	Balance at 31 Dec 2012
Buildings	769	736	718
Individual movable assets	1 476 276	903 984	482 367
Prepayments for tangible fixed assets	38	327	0
Total	1 477 083	905 047	483 085

In the year ended 31 December 2012 the depreciation charges of tangible fixed assets accounted for through expenses amounted to CZK 431,863 thousand (2011: CZK 629,294 thousand).

4.2 Receivables

4.2.1 Trade Receivables

As of 31 December 2012, the Company carried short-term trade receivables in the amount of CZK 60,563 thousand (2011: CZK 45,230 thousand).

As of 31 December 2012, the provision against outstanding short-term receivables deemed doubtful amounted to CZK 23,168 thousand (2011: CZK 22,228 thousand).

Receivables past due by more than 180 days amounted to CZK 20,916 thousand for the year ended 31 December 2012 (2011: CZK 9,509 thousand).

Set out below is an analysis of receivables from lease agreements according to their aging categories:

(CZK '000)

Past due receivables, gross	31 Dec 2012	31 Dec 2011
Less than 30 days	36 718	28 683
31 – 90 days	2 076	2 643
91 – 180 days	1 046	1 851
181 – 360 days	959	4 615
More than 360 days	18 911	2 746
Total short-term receivables under lease contracts	59 710	40 538
Other trade receivables	853	4 692
Total trade receivables	60 563	45 230
Provision against trade receivables	-23 168	-22 228
Trade receivables	37 395	23 002

4.2.2 Pohledávky z obchodních vztahů k podnikům ve skupině

(údaje v tis. Kč)

Název společnosti	Stav k 31.12.2012	Stav k 31.12.2011
Krátkodobé pohledávky z obchodního styku:		
RENAULT Česká republika a.s.	21 332	17 345
UniCredit Fleet Management, s.r.o.	82	
UniCredit pojišťovací makléřská spol. s r.o.	369	
Pohledávky ve skupině celkem	21 783	17 345
Pohledávky mimo skupinu	38 780	27 885
Krátkodobé pohledávky celkem	60 563	45 230

4.2.3 Jiné pohledávky

Společnost měla k 31.12.2012 jiné dlouhodobé pohledávky z poskytnutých úvěrů ve výši 1 476 445 tis. Kč (r. 2011: 1 774 861 tis. Kč) a jiné krátkodobé pohledávky z poskytnutých úvěrů a provozního financování dealerů v částce 1 237 746 tis. Kč (r. 2011: 964 960 tis. Kč). K dlouhodobým pohledávkám byla vytvořena opravná položka ve výši 37 462 tis. Kč (r. 2011: 40 745 tis. Kč) a ke krátkodobým pohledávkám ve výši 17 581 tis. Kč (r. 2011: 3 855 tis. Kč).

4.2.4 Opravné položky k pohledávkám

Opravné položky vyjadřují přechodné snížení hodnoty aktiv.

Změny na účtech všech opravných položek jsou následující:

(údaje v tis. Kč)

	Zůstatek k 31.12.2010	Tvorba opravné položky	Zúčtování opravné položky	Zůstatek k 31.12.2011	Tvorba opravné položky	Zúčtování opravné položky	Zůstatek k 31.12.2012
Opravné položky k pohledávkám – zákonné	-7 635	-3 672	0	-11 307	-3 592	846	-14 053
Opravné položky k pohledávkám – ostatní	-39 083	-48 493	32 057	-55 519	-43 200	34 563	-64 158
Opravné položky k pohledávkám celkem	-46 718	-52 165	32 057	-66 826	-46 792	35 409	-78 211

Zákonné opravné položky se tvoří v souladu se zákonem o rezervách. Opravné položky k pohledávkám představují opravné položky ke krátkodobým a dlouhodobým pohledávkám celkem.

4.2.2 Intercompany Trade Receivables

(CZK '000)

Name of the entity	Balance at 31 Dec 2012	Balance at 31 Dec 2011
Short-term receivables		
Trade balances:		
RENAULT Česká republika, a.s.	21 332	17 345
UniCredit Fleet Management, s.r.o	82	
UniCredit pojišťovací makléřská spol. s r.o.	369	
Total intercompany receivables	21 783	17 345
Other than intercompany receivables	38 780	27 885
Total short-term receivables	60 563	45 230

4.2.3 Other Receivables

As of 31 December 2012, the Company carried other long-term receivables from provided credits amounting to CZK 1,476,445 thousand (2011: CZK 1,774,861 thousand) and other short-term receivables from provided credits and operational funding of dealers amounting to CZK 1,237,746 thousand (2011: CZK 964,960 thousand). These long-term and short-term receivables were provisioned to the value of CZK 37,462 thousand (2011: CZK 40,745 thousand) and CZK 17,581 thousand (2011: CZK 3,855 thousand), respectively.

4.2.4 Provisions against Receivables

Provisions reflect temporary impairment of assets.

Movements in accounts of provisions are as follows:

(CZK '000)

	Balance at 31 Dec 2010	Established provisions	Released provisions	Balance at 31 Dec 2011	Established provisions	Released provisions	Balance at 31 Dec 2012
Provisions against receivables – statutory	-7 635	-3 672	0	-11 307	-3 592	846	-14 053
Provisions against receivables – other	-39 083	-48 493	32 057	-55 519	-43 200	34 563	-64 158
Total provisions against receivables	-46 718	-52 165	32 057	-66 826	-46 792	35 409	-78 211

The Company creates statutory provisions pursuant to the Provisioning Act. Provisions against receivables include the aggregate balance of provisions held against short-term and long-term receivables.

4.3 Vlastní kapitál

Základní kapitál společnosti se skládá z vkladu 35 000 tis. Kč UniCredit Leasing CZ, a.s. a z vkladu 35 000 tis. Kč RCI Banque S.A., které jsou stoprocentně splaceny.

V roce 2001 mimořádná valná hromada odsouhlasila příplatky obou společníků v celkové výši 36 000 tis. Kč. Částka byla účtována na ostatní kapitálové fondy.

V roce 2008 mimořádná valná hromada odsouhlasila další příplatky obou společníků v celkové výši 400 000 tis. Kč. Příplatky byly splaceny k 31.12.2008 a celková vykazovaná hodnota ostatních kapitálových fondů činí 436 000 tis. Kč.

Zakladatelé vytvořili ke dni vzniku společnosti rezervní fond ve výši 50 tis. Kč nad výši vkladů. Tyto zdroje jsou určeny ke krytí ztrát společnosti. V roce 2003 byl navýšen

o 1 570 tis. Kč, v roce 2004 o 3 150 tis. Kč, v roce 2005 o 3 395 tis. Kč, k 31.12.2012 zůstává ve výši 8 164 tis. Kč.

Sociální fond je ve výši 746 tis. Kč (v roce 2011: 636 tis. Kč).

V roce 2012 vyplatila společnost podíly na zisku společníkům v celkové výši 170 000 tis. Kč, v rozdělení 85 000 tis. Kč RCI Banque S.A. a 85 000 tis. Kč UniCredit Leasing CZ a.s.

Vlastní kapitál společnosti k 31.12.2012 činil 1 055 932 tis. Kč, v roce 2011 987 468 tis. Kč.

4.4 Krátkodobé závazky

K 31.12.2012 měla společnost krátkodobé závazky z obchodních vztahů ve výši 72 909 tis. Kč (r. 2011: 94 598 tis. Kč). Stav záloh na leasingové splátky k 31.12.2012 činil 26 722 tis. Kč (r. 2011: 22 412 tis. Kč).

Společnost má k 31.12.2012 po splatnosti krátkodobé závazky z obchodních vztahů v celkové výši 946 tis. Kč. Z této částky je po splatnosti do 30 dní 716 tis. Kč a více než 30 dní částka 230 tis. Kč. Krátkodobé závazky z obchodních vztahů po splatnosti více než 90 dní společnost neeviduje (r. 2011: 5 848 tis. Kč, po splatnosti do 30 dní 5 846 tis. Kč a více než 30 dní částka 2 tis. Kč).

4.3 Equity

The Company's share capital consists of an investment of CZK 35,000 thousand made by UniCredit Leasing CZ, a.s. and an investment of CZK 35,000 thousand made by RCI Banque, S.A. These investments were paid in full.

In 2001, the Extraordinary General Meeting approved additional equity payments of both owners in the aggregate amount of CZK 36,000 thousand. The amount was recognised in "Other capital funds".

In 2008, the Extraordinary General Meeting approved further additional equity payments of both owners in the aggregate amount of CZK 400,000 thousand. These additional equity payments were made as of 31 December 2008 and other capital funds are reported in the aggregate amount of CZK 436,000 thousand.

The founders of the Company created a reserve fund of CZK 50 thousand over and above the equity investment amounts as of the formation date of the Company. These funds are intended to settle the Company's losses. The reserve fund was increased by CZK 1,570 thousand, CZK 3,150 thousand, CZK 3,395 thousand in 2003, 2004, and 2005, respectively. As of 31 December 2012, the reserve fund amounted to CZK 8,164 thousand.

The social fund amounted to CZK 746 thousand (2011: CZK 636 thousand).

In the year ended 31 December 2012, the Company paid profit shares to owners in the aggregate amount of CZK 170,000 thousand, CZK 85,000 thousand to RCI Banque S.A. and CZK 85,000 thousand to UniCredit Leasing CZ a.s.

The Company's equity as of 31 December 2012 and 2011 amounted to CZK 1,055,932 thousand and CZK 987,468 thousand, respectively.

4.4 Short-Term Payables

The Company carried short-term trade payables of CZK 72,909 thousand as of 31 December 2012 (2011: CZK 94,598 thousand). Prepayments for lease instalments totalled CZK 26,722 thousand as of 31 December 2012 (2011: CZK 22,412 thousand).

The Company maintains past due short-term trade payables of CZK 946 thousand as of 31 December 2012. Of this total balance, CZK 716 thousand is past due for less than

30 days and CZK 230 thousand is past due for more than 30 days. The Company records no short-term trade payables past due for more than 90 days (2011: CZK 5,848 thousand, past due less than 30 days – CZK 5,846 thousand and past due for more than 30 days - CZK 2 thousand).

4.4.1 Krátkodobé závazky z obchodních vztahů k podnikům ve skupině

(údaje v tis. Kč)

Název společnosti	Stav k 31.12.2012	Stav k 31.12.2011
Krátkodobé závazky z obchodních vztahů:		
Renault Retail Group CZ, s.r.o.	1 147	531
RENAULT Česká republika a.s.	3 664	133
UniCredit Fleet management, s.r.o.	10	1
UniCredit Leasing CZ, a.s.	30 708	24 984
UniCredit pojišťovací makléřská spol. s r.o.	6 723	11 193
Závazky ve skupině celkem	42 252	36 482
Závazky mimo skupinu	30 657	57 756
Krátkodobé závazky celkem	72 909	94 598

4.5 Časové rozlišení

Společnost časově rozlišuje leasingové splátky přijaté předem a přijaté poplatky z leasingových smluv po dobu trvání leasingové smlouvy. Rozpis výnosů příštích období k 31.12.2012 byl následující:

(údaje v tis. Kč)

	Stav k 31.12.2012	Stav k 31.12.2011
Časové rozlišení splátek	128 124	258 855
Přijaté poplatky z leasingových smluv	23 616	28 584
Celkem	151 740	287 439

Dohadné účty pasivní byly vytvořeny ve výši tis. 47 811 tis. Kč (r. 2011: 57 614 tis. Kč). K nejvýznamnějším položkám na účtu patří úroky z úvěru ve výši 13 670 tis. Kč (r. 2011: 7 128 tis. Kč).

4.4.1 Intercompany Trade Payables

(CZK '000)

Name of the entity	Balance at 31 Dec 2012	Balance at 31 Dec 2011
Short-term payables		
Trade balances:		
Renault Retail Group CZ, s.r.o..	1 147	531
RENAULT Česká republika a.s.	3 664	133
UniCredit Fleet management, s.r.o.	10	1
UniCredit Leasing CZ, a.s.	30 708	24 984
UniCredit pojišťovací makléřská spol. s r.o.	6 723	11 193
Total intercompany payables	42 252	36 482
Other than intercompany payables	30 657	57 756
Total short-term payables	72 909	94 598

4.5 Accruals and Deferrals

The Company records deferrals for lease prepayments and received fees under lease contracts over the life of the lease contracts. Deferred income as of 31 December 2012 was as follows:

(CZK '000)

	Balance at 31 Dec 2012	Balance at 31 Dec 2011
Deferral for lease payments	128 124	258 855
Received fees under lease contracts	23 616	28 584
Total	151 740	287 439

As of 31 December 2012, estimated payables amounted to CZK 47,811 thousand (2011: CZK 57,614 thousand). These primarily relate to interest on a loan amounting to CZK 13,670 thousand (2011: CZK 7,128 thousand).

4.6 Bankovní úvěry

K 31.12.2012 měla společnost následující bankovní úvěry:

(údaje v tis. Kč)

Banka/Věřitel	Zůstatek k 31.12.2012	Zůstatek k 31.12.2011
Krátkodobé bankovní úvěry:		
UniCredit Bank Czech Republic a.s.	155 000	350 000
UniCredit Bank Austria	140 000	
RCI BANQUE S.A.	540 000	530 000
Crédit Agricole Corporate & Investment Bank	0	245 000
Komerční banka, a.s.	150 000	165 000
Kontokorentní účty:		
Komerční banka, a.s.	56 783	82 241
Krátkodobé bankovní úvěry celkem:	1 041 783	1 372 241
Střednědobé úvěry		
Crédit Agricole Corporate & Investment Bank	0	0
UniCredit Bank Austria	150 000	0
UniCredit Bank Czech Republic a.s.	240 000	295 000
Komerční banka, a.s.	320 000	390 000
Bankovní úvěry střednědobé	710 000	685 000
Bankovní úvěry celkem	1 751 783	2 057 241

Všechny úvěrové smlouvy se subjekty mimo skupinu jsou zajištěny patronátním prohlášením společností UniCredit Leasing CZ a.s. a RCI Banque S.A.

Průměrná úroková sazba za rok 2012 k 31.12.2012 činila 3,03% (r. 2011: 3,15 %).

Náklady na úroky vztahující se k bankovním úvěrům a kontokorentním účtům za rok 2012 činily 60 711 tis. Kč (r. 2011: 64 983 tis. Kč).

4.6 Bank Loans

As of 31 December 2011, the Company had the following bank loans:

(CZK '000)

Bank/creditor	Balance at 31 Dec 2012	Balance at 31 Dec 2011
Short-term bank loans:		
UniCredit Bank Czech Republic a.s.	155 000	350 000
UniCredit Bank Austria	140 000	
RCI BANQUE S.A.	540 000	530 000
Crédit Agricole Corporate & Investment Bank	0	245 000
Komerční banka, a.s.	150 000	165 000
Overdraft accounts:		
Komerční banka, a.s.	56 783	82 241
Total short-term bank loans:	1 041 783	1 372 241
Medium-term loans		
Crédit Agricole Corporate & Investment Bank	0	0
UniCredit Bank Austria	150 000	0
UniCredit Bank Czech Republic a.s.	240 000	295 000
Komerční banka, a.s.	320 000	390 000
Medium-term bank loans	710 000	685 000
Total bank loans	1 751 783	2 057 241

All loan contracts are collateralised by the statements of guarantee from UniCredit Leasing CZ, a.s. and RCI Banque S.A.

The average interest rate for the year ended 31 December 2012 was 3.03% (2011: 3.15%).

The interest expense related to bank loans and overdraft facilities amounted to CZK 60,711 thousand for the year ended 31 December 2012 (2011: CZK 64,983 thousand).

4.7 Odložená daň

Odloženou daňovou pohledávku (závazek) lze analyzovat následovně:

Odložená daň z titulu

	(údaje v tis. Kč)	
	Stav k 31.12.2012	Stav k 31.12.2011
Zůstatková cena dlouhodobého majetku	-60 452	-96 535
Opravné položky k majetku a k pohledávkám	5 725	5 592
Celkem	-54 727	-90 943

Dopad na změnu zůstatku k 31.12.2012 a k 31.12.2011 je uveden následně.

	(údaje v tis. Kč)
Analýza změny zůstatku	
1.1.2012	-90 943
Běžné změny účtované proti výkazu zisku a ztráty	36 216
Účtováno celkem proti výkazu zisku a ztráty	36 216
31.12.2012	-54 727

	(údaje v tis. Kč)
Analýza změny zůstatku	
1.1.2011	-121 198
Běžné změny účtované proti výkazu zisku a ztráty	30 255
Účtováno celkem proti výkazu zisku a ztráty	30 255
31.12.2011	-90 943

4.8 Splatná daň

Výše splatné daně za rok může být porovnána se ziskem dle výkazu zisku a ztráty následovně:

	Stav k 31.12.2012	Stav k 31.12.2011
Zisk před zdaněním	298 854	214 947
Daň při lokální sazbě daně z příjmu ve výši 19%	56 782	40 840
Vliv nedaňových nákladů a výnosů, slevy na dani a uplatněné daňové ztráty	39 543	34 019
Celkem daň z příjmů za běžnou činnost a z mimořádné činnosti	96 325	74 858

4.7 Deferred Taxation

The deferred tax asset/(liability) is analysed as follows:

Deferred Tax Arising From

(CZK '000)

	Balance at 31 Dec 2012	Balance at 31 Dec 2011
Net book value of fixed assets	-60 452	-96 535
Provisions against assets and receivables	5 725	5 592
Total	-54 727	-90 943

The impact of the movements as of 31 December 2012 and 31 December 2011 was as follows:

(CZK '000)

Analysis of movements

1 Jan 2012	-90 943
Current changes charged to the profit and loss account	36 216
Total charges against the profit and loss account	36 216
31 Dec 2012	-54 727

(CZK '000)

Analysis of movements

1 Jan 2011	-121 198
Current changes charged to the profit and loss account	30 255
Total charges against the profit and loss account	30 255
31 Dec 2011	-90 943

4.8 Tax Payable

The charge for the year can be reconciled to the profit per the profit and loss account as follows:

	Balance at 31 Dec 2012	Balance at 31 Dec 2011
Profit before tax	298 854	214 947
Tax at the domestic income tax rate of 19%	56 782	40 840
Tax effect of expenses/income that are not allowable in determining taxable profit, tax reliefs and utilised tax losses	39 543	34 019
Total income tax on ordinary and extraordinary activities	96 325	74 858

4.9 Majetek a závazky nevykázané v rozvaze

Společnost nemá k 31.12.2012 majetek, který není vykázán v rozvaze. V roce 2011 taktéž neměla společnost majetek nevykázaný v rozvaze.

4.10 Splatné závazky z titulu sociálního a zdravotního pojištění a daňové nedoplatky

Výše závazků z titulu pojistného na sociální zabezpečení a příspěvku na státní politiku zaměstnanosti činila 181 tis. Kč k 31.12.2012 (397 tis. Kč k 31.12.2011).

Výše závazků z titulu veřejného zdravotního pojištění činila 109 tis. Kč k 31.12.2012 (180 tis. Kč k 31.12.2011).

Společnost nemá vůči místně příslušným finančním orgánům daňové nedoplatky k 31.12.2012 (k 31.12.2011: 0 Kč)

4.11 Výnosy z běžné činnosti

	(údaje v tis. Kč)	
	Období do 31.12.2012	Období do 31.12.2011
Tržby z leasingových splátek a splátkového prodeje	534 939	770 022
Tržby z leasingových poplatků	6 443	9 622
Tržby z poplatků dealerů a importéra	121 172	153 340
Ostatní výnosy	26 543	24 270
Výnosy celkem	689 097	957 254

4.12 Služby

	(údaje v tis. Kč)	
	Období do 31.12.2012	Období do 31.12.2011
Náklady na provize	316 821	407 200
Náklady na provozovatele	22 477	28 822
Náklady na vymáhání	7 953	9 729
Náklady na propagaci	13 976	16 375
Ostatní služby	8 442	8 892
Celkem	369 669	471 018

Součástí nákladů na služby jsou i odměny statutárnímu auditorovi. Za rok 2012 činily tyto odměny 1 212 tis. Kč (r. 2011: 1 098 tis. Kč).

4.9 Off-Balance Sheet Assets and Liabilities

As of 31 December 2012 and 2011, the Company carried no assets that are not reported in the balance sheet.

4.10 Due Payables arising from Social Security and Health Insurance Contributions and Tax Arrears

The balances of due payables arising from social security contributions and contributions to the State employment policy were CZK 181 thousand and CZK 397 thousand as of 31 December 2012 and 31 December 2011, respectively.

The balances of due payables arising from public health insurance contributions were CZK 109 thousand and CZK 180 thousand as of 31 December 2012 and 31 December 2011, respectively.

The Company reports no tax arrears to the local taxation authorities as of 31 December 2012 and 2011.

4.11 Details of Income

	(CZK '000)	
	Year ended 31 Dec 2012	Year ended 31 Dec 2011
Proceeds of lease payments and instalment sales	534 939	770 022
Proceeds of lease fees	6 443	9 622
Proceeds of fees from dealers and the importer	121 172	153 340
Other income	26 543	24 270
Total income	689 097	957 254

4.12 Services

	(CZK '000)	
	Year ended 31 Dec 2012	Year ended 31 Dec 2011
Commission costs	316 821	407 200
Operating costs	22 477	28 822
Collection costs	7 953	9 729
Costs of promotion	13 976	16 375
Other services	8 442	8 892
Total	369 669	471 018

The costs of services include fees to the statutory auditor. In the year ended 31 December 2012, these fees amounted to CZK 1,212 thousand (2011: CZK 1,098 thousand).

4.13 Výnosové úroky

(údaje v tis. Kč)

	Období do 31.12.2012	Období do 31.12.2011
Úroky z bankovních účtů běžných a ostatní úroky	6	582
Úroky ze zálohového financování	4 480	3 128
Přijaté úroky – úvěrové smlouvy	409 794	378 166
Celkem	414 280	381 876

4.14 Změna stavu rezerv a opravných položek v provozní oblasti

(údaje v tis. Kč)

	Období do 31.12.2012	Období do 31.12.2011
Změna stavu OP k majetku (viz bod 4.1)	753	-2 794
Změna stavu zákonných OP k pohledávkám (viz bod 4.2.4)	2 746	3 672
Změna stavu účetních OP k pohledávkám (viz bod 4.2.4)	8 638	16 437
Celkem	12 137	17 315

4.15 Ostatní provozní výnosy

(údaje v tis. Kč)

	Období do 31.12.2012	Období do 31.12.2011
Smluvní pokuty a úroky z prodlení	1 129	444
Výnosy z pojištění	90 035	83 389
Výnosy z totálních škod	10 677	16 085
Ostatní provozní výnosy	4 356	2 591
Ostatní provozní výnosy celkem	106 197	102 509

4.13 Interest Income

(CZK '000)

	Year ended 31 Dec 2012	Year ended 31 Dec 2011
Interest on current bank accounts and other interest	6	582
Interest on up-front funding	4 480	3 128
Received interest – loan contracts	409 794	378 166
Total	414 280	381 876

4.14 Change in Reserves and Provisions Relating to Operating Activities

(CZK '000)

	Year ended 31 Dec 2012	Year ended 31 Dec 2011
Change in provisions for assets (refer to Note 4.1)	753	-2 794
Change in statutory provisions for receivables (refer to Note 4.2.4.)	2 746	3 672
Change in tax non-deductible provisions for receivables (refer to Note 4.2.4)	8 638	16 437
Total	12 137	17 315

4.15 Other Operating Income

(CZK '000)

	Year ended 31 Dec 2012	Year ended 31 Dec 2011
Contractual penalties and default interest	1 129	444
Income from insurance	90 035	83 389
Income from total damage	10 677	16 085
Sundry operating income	4 356	2 591
Total other operating income	106 197	102 509

4.16 Ostatní provozní náklady

(údaje v tis. Kč)

	Období do 31.12.2012	Období do 31.12.2011
Pojistné	220	25
Zákonné smluvní pojištění	339	2 296
Škody – pojistné události	8 270	14 610
Ostatní provozní náklady	10 715	7 444
Ostatní provozní náklady celkem	19 544	24 375

4.17 Náklady a výnosy od spřízněných osob

Společnost uzavřela Provozní smlouvu s UniCredit Leasing CZ, a.s., která v současnosti poskytuje společnosti RCI Financial Services, s.r.o. služby související se správou leasingových a úvěrových smluv a řízením rizika, účetní služby a další podpůrné služby. V roce 2012 odměna za tyto služby činila 22 527 tis. Kč (r. 2011: 28 822 tis. Kč).

Společnost vykázala náklady za pronájem automobilů od společnosti UniCredit Fleet Management, s.r.o. ve výši 1 850 tis. Kč (r. 2011: 1 658 tis. Kč).

Společnost realizovala výnosy za služby poskytované společností Renault Česká republika, a.s. ve výši 119 130 tis. Kč (r. 2011: 150 658 tis. Kč).

Výnosy z provizí za pojištění od UniCredit pojišťovací makléřská, s.r.o. činily v roce 2012 84 153 tis. Kč (r. 2011: 78 995 tis. Kč).

4.16 Other Operating Expenses

(CZK '000)

	Year ended 31 Dec 2012	Year ended 31 Dec 2011
Insurance	220	25
Statutory contractual insurance	339	2 296
Damage – insured events	8 270	14 610
Sundry operating expenses	10 715	7 444
Total other operating expenses	19 544	24 375

4.17 Income and Expenses Generated with Related Parties

The Company has entered into an operational contract with UniCredit Leasing CZ, a.s., which presently renders services to RCI Financial Services, s.r.o. that are related to the administration of lease and credit contracts and risk management, as well as accounting and other support services. In the year ended 31 December 2012, the fee for these services amounted to CZK 22,527 thousand (2011: CZK 28,822 thousand).

The Company reported expenses for the lease of cars from UniCredit Fleet Management, s.r.o. of CZK 1,850 thousand (2011: CZK 1,658 thousand).

The Company generated income from the provision of management services to Renault Česká republika, a.s. in the amount of CZK 119,130 thousand (2011: CZK 150,658 thousand).

The income from commissions for insurance with UniCredit pojišťovací makléřská, s.r.o. amounted to CZK 84,153 thousand (2011: CZK 78,995 thousand).

5. ZAMĚŠTNANCI, VEDENÍ SPOLEČNOSTI A STATUTÁRNÍ ORGÁNY

Společnost má čtrnáct zaměstnanců. Obchodní činnost společnosti je zajišťována dodavatelským způsobem společností UniCredit Leasing CZ, a.s.

Pod pojmem vedení společnosti se rozumí jednatele společnosti.

2012

(údaje v tis. Kč)

	Počet	Mzdové náklady	Soc. a zdrav. zabezpečení	Ostatní náklady	Osobní náklady celkem
Zaměstnanci	12	7 700	2 731	332	10 592
Vedení společnosti	2	3 032	895	62	4 161
Celkem	14	10 732	3 626	394	14 753

2011

(údaje v tis. Kč)

	Počet	Mzdové náklady	Soc. a zdrav. zabezpečení	Ostatní Náklady	Osobní náklady Celkem
Zaměstnanci	12	7 571	2 667	311	10 550
Vedení společnosti	2	2 945	1 069	38	4 051
Celkem	14	10 516	3 736	349	14 601

V roce 2012 a 2011 obdrželi jednatele společnosti nad rámec základního platu plnění ve formě příspěvku na důchodové pojištění, odměn za výkon funkce jednatele a dále ve formě využívání služebních automobilů pro soukromé účely.

6. ZÁVAZKY NEUVEDENÉ V ÚČETNICTVÍ

Společnost nemá k datu účetní závěrky závazky neuvedené v účetnictví.

7. VÝZNAMNÉ UDÁLOSTI, KTERÉ NASTALY PO DATU ÚČETNÍ UZÁVĚRKY

Po datu účetní závěrky nenastaly žádné významné události.

5. EMPLOYEES, MANAGEMENT AND STATUTORY BODIES

The Company has 14 employees. The Company's activities are outsourced to UniCredit Leasing CZ, a.s.

Managers of the Company include the Company's statutory executives.

2012

(CZK '000)

	Number	Payroll costs	Social security and health insurance	Other expenses	Total staff costs
Staff	12	7 700	2 731	332	10 592
Managers	2	3 032	895	62	4 161
Total	14	10 732	3 626	394	14 753

2011

(CZK '000)

	Number	Payroll costs	Social security and health insurance	Other expenses	Total staff costs
Staff	12	7 571	2 667	311	10 550
Managers	2	2 945	1 069	38	4 051
Total	14	10 516	3 736	349	14 601

In 2012 and 2011, in addition to their basic salaries, the Company's statutory executives obtained benefits in the form of retirement scheme contributions, remuneration for activities of the statutory executive and the use of company cars for private purposes.

6. CONTINGENT LIABILITIES AND OFF BALANCE SHEET COMMITMENTS

The Company recorded no contingent liabilities and off balance sheet commitments.

7. SIGNIFICANT POST BALANCE SHEET EVENTS

No significant events occurred subsequent to the balance sheet date.

ADRESÁŘ SPOLEČNOSTI A POBOČEK

DIRECTORY OF THE COMPANY AND ITS BRANCHES

Centrála Main office:

RCI Financial Services, s. r. o.
Želetavská 1525/1
Praha 4 – Michle
Tel. / phone: (+420) 257 091 172
Fax: (+420) 257 091 450
E-mail: rcifs@unicreditleasing.cz
www.rcifs.cz

Naše pobočky Branches:

BRNO

Veveří 9,
Tel. / phone: 541 128 222,
Fax: 541 128 240

ČESKÉ BUDĚJOVICE

U Zimního stadionu 3,
Tel. / phone: 387 313 191-2,
Fax: 387 313 193

HRADEC KRÁLOVÉ

Šimkova 1224,
Tel. / phone: 495 512 383,
Fax: 495 511 799

LIBEREC

Široká 28/5,
Tel. / phone: 485 106 610,
Fax: 482 710 375

OSTRAVA

Československá 3321/46,
Tel. / phone: 596 101 211,
Fax: 596 132 097

PLZEŇ

Radobyčická 6,
Tel. / phone: 377 220 209-11,
Fax: 377 220 212

PRAHA

Želetavská 1525/1,
Tel. / phone: 257 091 111,
Fax: 257 091 371

ÚSTÍ NAD LABEM

Mírové nám. 35a,
Tel. / phone: 475 220 274,
Fax: 475 220 019

ZLÍN

Kvítková 552,
Tel. / phone: 577 578 111,
Fax: 577 435 037

Naše kanceláře Offices:

HODONÍN

Brněnská 48,
Tel. / phone: 518 304 412,
Fax: 518 341 782

JIHLAVA

Masarykovo náměstí 1222/54,
Tel. / phone: 567 128 011-12,
Fax: 567 311 248

KARLOVY VARY

Dr. Davida Bechera 1177/26,
Tel. / phone: 353 234 565-6,
Fax: 353 234 563

OLOMOUČ

Vídeňská 14,
Tel. / phone: 585 227 172,
Fax: 585 436 789



Centrála Main office



Naše pobočky Branches



Naše kanceláře Offices

Výroční zpráva byla sestavena k datu 30. 4. 2012. The Annual Report was created on 30 April 2012.