



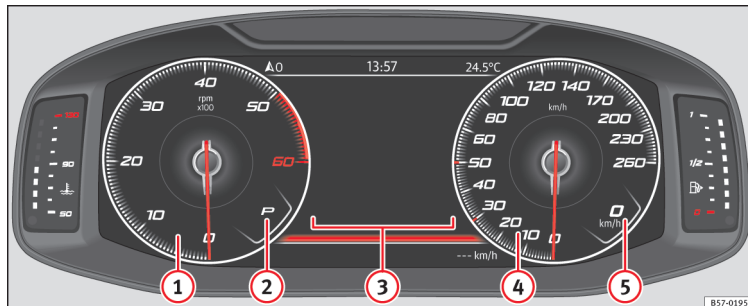
DODATEK NÁVODU K OBSLUZE

ATECA



Přístroje a kontrolky

Volně konfigurovatelný panel přístrojů (Digitální kokpit SEAT)



Obr. 1 Digitální kokpit SEAT v přístrojové desce (klasický náhled).

Vysvětlení k přístrojům:

- ① **Otáčkoměr** (otáčky za minutu při běžícím motoru)¹⁾
- ② **Zařazený stupeň nebo aktuálně zvolená poloha volicí páky**
- ③ **Ukazatele na obrazovce »»**
strana 3
- ④ **Tachometr**
- ⑤ **Digitální ukazatel rychlosti**

Digitální kokpit SEAT je volně konfigurovatelný panel přístrojů s barevným displejem

TFT s vysokým rozlišením. Disponuje třemi náhledy, které jsou přístupné prostřednictvím tlačítka **VIEW** na multifunkčním volantu. Výběrem různých informačních profilů lze zobrazit dodatečně zobrazení ke klasickým kulatým přístrojům, jako otáčkoměr, multimedia nebo jízdní data.

Informační profily

Přes volbu **PANEL PŘÍSTROJŮ** (tlačítko infotainment **CAR**) > funkční ploška **náhled** > **panel přístrojů**) lze vybrat z různých voleb zobrazení informací, které jsou ve

středním prostoru kruhových hodin náhledu digitálního kokpitu SEAT.

Klasický náhled

Ukazatele otáček za minutu a rychloměr se zobrazují po celé délce »» **obr. 1.** »»

¹⁾ Podle modelu, x100 nebo x1000.

Náhled 1, 2, 3 nebo AUTOMATICKÝ*¹⁾

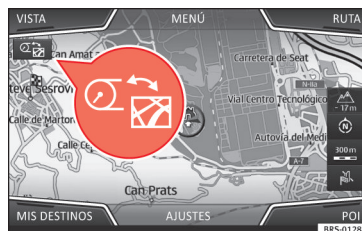
Personalizace informace, která se zobrazuje ve střední části kruhových hodin. Pouze 2 z těchto informací mohou vzniknout současně, ale uživatel určí, které z nich mají být zobrazeny a v jakém pořadí tím způsobem, že pohybuje vertikálně prstem přes pole.

- **Spotřeba.** Grafické zobrazení momentální spotřeby a digitální zobrazení průměrné spotřeby.
- **Zrychlení.** Grafické zobrazení podélného a příčného zrychlení.
- **Audio.** Digitální zobrazení aktuálního přehrávání audio.
- **Zobrazení výšky.** Digitální zobrazení aktuální výšky nad mořem.
- **Ukazatel kompasu.** Digitální zobrazení kompasu.
- **Informace o příjezdu do cíle.** Digitální zobrazení zbývajících dob cestování, vzdálenosti až do cílového místa a pravděpodobná doba příjezdu.
- **Dojezd.** Digitální zobrazení jízdního dosahu vozu na zbývajících paliva.
- **Doba jízdy.**
- **Vedení trasy.**

- **Ujetá vzdálenost.** Digitální zobrazení ujeté trasy.
- **Asistenti.** Grafické zobrazení různých asistenčních systémů.
- **Dopravní značení.** Zobrazení zaregistrovaného dopravního značení.
- **Navigace.** Grafické zobrazení navigace pomocí šipek.

V závislosti na výbavě se může lišit počet a obsah zvolených informačních profilů.

Navigační mapa na digitálním kokpitu SEAT*



Obr. 2 Systém Infotainment: tlačítko pro přenos mapy

V závislosti na výbavě může digitální kokpit SEAT zobrazit podrobnou mapu. K tomu je potřeba v přístrojové desce zvolit bod v nabídce **Navigace » strana 4.**

V závislosti na výbavě lze zobrazit navigační mapu na digitálním kokpitu SEAT nebo v systému Infotainment nebo taky zároveň na obou. Pokud se zobrazí pouze v systému Infotainment, zobrazí se na digitálním kokpitu SEAT pohyblivé šipky.

Přenos navigační mapy

Tlačítkem pro přenos mapy » **obr. 2** se mapa přenesou ze systému Infotainment do digitálního kokpitu SEAT a obráceně.

Pravým kolečkem na multifunkčním volantů v nabídce **Navigace** lze přenést mapu znovu do systému Infotainment.


¹⁾ Zadané informace dle zvoleného „jízdního režimu“.

Zobrazení na displeji

Možná upozornění na displeji panelu přístrojů

Podle vybavení vozidla se na displeji panelu přístrojů mohou zobrazovat různé informace:

- Otevřené dveře, víko motorového a zavazadlového prostoru
- Výstražné a informační pokyny
- Ukazatele ujetých kilometrů
- Čas
- Zobrazení rádia a navigačního systému
» sešit Infotainment
- Zobrazení telefonu » sešit Infotainment
- Venkovní teplota
- Ukazatel kompasu
- polohy řadicí páky
- Doporučení pro zařazení převodového stupně
- Zobrazení jízdních dat (MFD) a nabídky různých nastavení » strana 4
- Ukazatel servisních intervalů
- Signalizace překročení rychlosti » strana 4
- Varování překročení rychlosti pro zimní pneumatiky
- Ukazatel stavu systému Start-Stop

- Signály rozpoznané identifikací dopravního značení
- Zobrazení stavu aktivního řízení válců (ACT®)
- Jízda s nízkou spotřebou paliva 
- Kód motoru (MKB)
- Zobrazení asistenčních systémů řidiče


Otevřené dveře, víko motorového a zavazadlového prostoru


Poté co bylo vozidlo uzamčeno a během jízdy se na displeji panelu přístrojů zobrazuje, zda jsou některé ze dveří, víko motorového prostoru nebo víko zavazadlového prostoru otevřeny a příp. je toto zobrazeno spolu se zvukovým signálem. Podle provedení panelu přístrojů může být zobrazení různé.

Polohy volicí páky (dvouspojková převodovka DSG®)

Aktuálně zařazená poloha volicí páky se zobrazuje na volicí páce i na displeji panelu přístrojů. Pokud se páka v poloze **D/S** nachází jak v poloze Tiptronic, příp. se zobrazuje na displeji panelu přístrojů právě zařazeného stupně.

Zobrazení venkovní teploty

Při vnějších teplotách nižších než +4 °C (+39 °F) se v údaji venkovní teploty navíc zobrazí „symbol ledového krystalu“ . Ten-

to symbol svítí tak dlouho, dokud venkovní teplota nestoupne nad +6 °C (+43 °F) » .

Zobrazená teplota u stojícího vozidla, s nezávislým topením v provozu nebo při velmi nízkých rychlostech může být působením tepla sálajícího z motoru mírně vyšší než skutečná teplota.

Měřicí rozsah postačí od -45 °C (-49 °F) do +76 °C (+169 °F).

Doporučení převodového stupně

Na displeji panelu přístrojů se u některých vozidel během jízdy zobrazují doporučení volby převodových stupňů, úsporně vzhledem ke spotřebě.

Ukazatele ujetých kilometrů

Počítadlo celkové ujetých kilometrů registruje celkový ujetý jízdní úsek vozidla.

Denní počítadlo kilometrů (trip) ukazuje kilometry, které byly najety od posledního nulování denního počítadla kilometrů.

- Vynulujte denní počítadlo kilometrů přes systém Infotainment nebo multifunkční volant » strana 5.

»

Varování při překročení rychlosti pro zimní pneumatiky

Při překročení nastavené nejvyšší rychlosti se toto překročení zobrazí na displeji panelu přístrojů » strana 4.

V systému Infotainment, v nabídce pro nastavení vozidla, lze provádět nastavení pro varování při překročení rychlosti.

Zobrazení kompasu

V závislosti na výbavě se zobrazuje při zapnutém zapalování na displeji panelu přístrojů směr jízdy se symbolem, například NW pro severozápad.

Pokud je systém Infotainment zapnutý a není žádné aktivní vedení k cíli, zobrazuje se navíc grafický popis s kompasem.

Jízda s nízkou spotřebou paliva

Během jízdy se na displeji panelu přístrojů objeví zobrazení , pokud jede vozidlo na nízkou spotřebu paliva.

Kód motoru (MKB)

- Zvolte profil informací **Dojezd** v panelu přístrojů (tlačítko Infotainment **CAR**) > funkční ploška **Náhled** > **jízdní data** > **dojezd**).
- Podržte tlačítko **OK** na multifunkčním volantu stisknuté, dokud se nezobrazí menu

Servis na displeji panelu přístrojů » strana 5.

- Zvolte bod menu **Kód motoru**.

POZOR

I když je vnější teplota vyšší než bod mrazu, může být na vozovkách a mostech námraza.

- „Symbol sněhové vločky“ zobrazuje možné nebezpečí námrazy.
- Při venkovních teplotách nad +4 °C (+39 °F) může být náledí, i když se „symbol sněhové vločky“ nezobrazí.
- Nespoléhejte se nikdy pouze na zobrazení venkovní teploty!

Poznámka

- Existují různé verze panelu přístrojů, proto mohou být verze a zobrazení na příslušném displeji různá. U displeje bez zobrazování varovných, resp. informačních textů se závady ohlašují výhradně kontrolními světly.
- Některá zobrazení na displeji panelu přístrojů zůstanou z důvodu náhlé události, jako například příchozí hovor, zcloněna.
- V závislosti na výbavě lze provádět a zobrazovat některá nastavení a zobrazení také přes systém Infotainment.
- Pokud se zobrazuje více varovných hlášení, objevují se příslušné symboly

postupně, vždy po jedné sekundě. Symboly se zobrazují, dokud není příčina odstraněna.

- Pokud při zapnutí zapalování se zobrazí varovná hlášení ohledně stávajících poruch, nelze eventuálně provádět nastavení, ani písemně zobrazit informace. V takovém případě vyhledejte autorizovaného servisního partnera a nechte si poruchu opravit.

Nabídky panelu přístrojů

Počet disponibilních nabídek a zobrazení informací závisí na elektronice a výbavě vozidla.

U autorizovaného servisního partnera lze v závislosti na výbavě vozidla naprogramovat jiné funkce, resp. pozměnit stávající funkce. SEAT doporučuje vyhledat autorizovaného servisního partnera SEAT.

Některé body nabídek lze vyvolat pouze u stojícího vozidla.

■ Jízdní údaje » strana 5

■ Asistenti

- Lane Assist zapnutý/vypnutý
- Front Assist zapnutý/vypnutý
- Asistent mrtvého úhlu zapnut/vypnut
- ACC (pouze zobrazení)

■ Navigace » sešit Infotainment

- **Audio »» sešit Infotainment**
- **Telefon »» sešit Infotainment**
- **Stav vozidla »» strana 6**
- **Timer***

Menu Servis

V menu Servis lze provádět různá nastavení v závislosti na výrobě.

Vyvolání menu Servis

Pro vyvolání menu Servis zvolte profil informací **Dojezd** (tlačítko Infotainment **CAR**) > funkční ploška **náhled > jízdní data > dojezd** a držte tlačítko **OK** na multifunkčním volantu stisknuté asi 4 sekundy. Nyní můžete navigovat tlačítky na multifunkčním volantu, jak jste zvyklí v nabídce.

Nové navolení zobrazení servisního intervalu

Zvolte menu **Servis** a řiďte se pokyny na displeji panelu přístrojů.

Nové navolení servisu výměny oleje

Zvolte menu **Vytvořte znovu servis výměny oleje** a řiďte se pokyny na displeji panelu přístrojů.

Nové navolení jízdních dat

Abyste navolili nově požadovanou hodnotu, zvolte menu **Vynulování počítadla trip** a řiďte se pokyny na displeji panelu přístrojů.

Kód motoru (MKB)

Zvolte menu **Kód motoru**. Kód motoru se zobrazí na displeji panelu přístrojů.

Nastavení času

Zvolte menu **Čas** a nastavte přesný čas, tím že otočíte pravým kolečkem na multifunkčním volantu.

Zobrazení jízdních dat (multifunkční zobrazení)

Zobrazení jízdních dat (multifunkční ukazatel) informuje o různých provozních parametrech a o spotřebě.

Změna na jiné zobrazení

- Otočte pravé kolečko multifunkčního volantu »» strana 8.

Změna paměti

Stiskněte tlačítko **OK** na multifunkčním volantu.

Paměť od spuštění motoru

Při přerušení jízdy, trvajícím déle než 2 hodiny, bude paměť vynulována.

Paměť od načerpání paliva

Vizualizace a ukládání sestavených jízdních parametrů a hodnot o spotřebě paliva. Při natankování se paměť vymaže.

Paměť Celkový výpočet

Tato paměť sbírá jízdní parametry maximálně až 19 hodin a 59 minut, resp. 99 hodin a 59 minut nebo maximálně až 1999,9 km nebo 9999,9 km. Při překročení jedné z těchto nejvyšších hodnot (dle verze panelu přístrojů) se paměť vymaže.

Vymazání paměti cestovních údajů

- Zvolte paměť, která má být vymazána.
- Držte stisknuté tlačítko **OK** na multifunkčním volantu cca 2 sekundy.

Volba zobrazení

V systému Infotainment, v nabídce pro nastavení vozidla, lze nastavit, jaká jízdní data se mají zobrazovat.

Zobrazení Průměrná spotřeba paliva

Průměrná spotřeba paliva se zobrazí, poté co se ujede cca 300 metrů. »

Zobrazení Dojezd

Přibližná vzdálenost v km, kterou lze ještě ujet, pokud bude zachován stejný styl jízdy.

Zobrazení Dojezd AdBlue nebo Dojezd ¹⁾

Přibližná vzdálenost v km, kterou lze ještě ujet s aktuální náplní palivové nádrže AdBlue®, pokud bude zachován stejný styl jízdy. Zobrazení se objeví od dojezdu méně než 2400 km a nelze deaktivovat.

Zobrazení Průměrná rychlost




Průměrná rychlost se zobrazí, poté co se ujede cca 100 metrů.

Komfortní spotřebiče

Zobrazí se přehled připojených komfortních systémů, které zvyšují spotřebu energie, např. klimatizace.

Nastavení varování při překročení rychlosti

- Zvolte zobrazení **Varování překročení rychlosti při --- km/h** nebo **Varování překročení rychlosti při --- mph**.

- Stiskněte tlačítko  na multifunkčním volantu, čímž uložíte aktuální rychlost a aktivujete varování.
- Nastavte požadovanou rychlost do 5 sekund tím, že otočíte pravým kolečkem na multifunkčním volantu. Stiskněte poté tlačítko  nebo vyčkejte několik sekund. Rychlost se uloží a varování se aktivuje.
- Pro deaktivování varování stiskněte znovu tlačítko . Uložená rychlost se vymaže.


Varování lze nastavit pro rychlosti mezi 30 km/h (18 mph) a 250 km/h (155 mph).

Výstražné a informační pokyny

Při zapnutí zapalování nebo za jízdy se kontrolují některé funkce a stav některých součástí vozidla. Poruchy se na displeji panelu přístrojů zobrazují červenými nebo žlutými varovnými symboly s textovými hlášeními a případně jsou signalizovány i akusticky. Zobrazení textových hlášení a symbolů se může v závislosti na verzi panelu přístrojů odlišovat.

Stávající poruchy lze také vyvolat ručně. K tomu je zapotřebí vyvolat menu **Stav vozidla** nebo **Vozidlo** » strana 4.

Varovné hlášení priority 1 (červené).

Symbol bliká nebo se rozsvítí (částečně zdůrazněno zároveň zvukovým varovným signálem).  **Nepokračujte v jízdě!** Nebezpečí! Zkontrolujte chybnou funkci a odstraňte příčinu. Vyžádejte si případně odbornou pomoc.

Varovné hlášení priority 2 (žluté). Symbol bliká nebo se rozsvítí (částečně zdůrazněno zároveň zvukovým varovným signálem). Poruchy funkce nebo závady na provozních kapalinách mohou způsobit poškození vozidla a jeho vyřazení z provozu. Provéřte co nejdříve vadnou funkci. Vyžádejte si případně odbornou pomoc.

Informační text Dodává informace o procesech ve vozidle.

Poznámka

- V závislosti na výbavě lze provádět a zobrazovat některá nastavení a zobrazení také přes systém Infotainment.
- Pokud se zobrazuje více varovných hlášení, objevují se příslušné symboly postupně, vždy po jedné sekundě. Symboly se zobrazují, dokud není příčina odstraněna.
- Pokud při zapnutí zapalování se zobrazí varovná hlášení ohledně stávajících

¹⁾ Není k dispozici ve všech zemích.

poruch, nelze eventuálně provádět nastavení, ani písemně zobrazit informace. V takovém případě vyhledejte autorizovaného servisního partnera a nechte si poruchu opravit.

Zobrazení palivových zásob



Obr. 3 Zobrazení palivových zásob na digitálním kokpitu SEAT.

Palivová nádrž je skoro prázdná



Kontrolka svítí žlutě.

Používá se rezervní palivo (červená značka) »» »
Dotankujte co možná nejdříve.

Voda v naftě



Kontrolka svítí žlutě.

Vypněte motor a vyžádejte si odbornou pomoc.

⚠ POZOR

Jízda s příliš nízkou zásobou paliva může vést k uvážnutí vozidla v silničním provozu, k nehodám a těžkým zraněním.

- Příliš nízká zásoba pohonných hmot může být příčinou nepravidelného přívodu paliva do motoru, obzvláště při zdolávání stoupání nebo klesání.
- Řízení, asistenční systémy řidiče a systémy na podporu brzd nefungují, pokud běží motor nepravidelně nebo pokud se z důvodu nedostatku paliva, resp. nepravidelného přísunu paliva vypne.
- Natankujte vždy, když je v nádrži pouze čtvrtina paliva, abyste zamezili uvážnutí vozidla z důvodu nedostatku paliva.

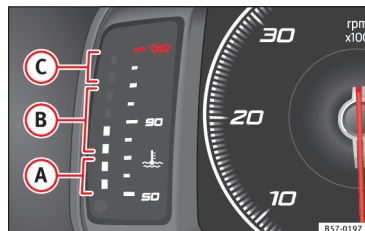
ⓘ UPOZORNĚNÍ

Nikdy nejezděte se zcela prázdnou palivovou nádrží. Pokud není palivový systém plynule zásobován, může docházet k nepravidelným vznětům/zážehům a do palivového systému se může dostat nespalované palivo. Katalyzátor nebo filtr pevných částic se mohou zničit!

📌 Poznámka

Malá šipka v zobrazení palivových zásob vedle symbolu palivového čerpadla na displeji panelu přístrojů ukazuje na tu stranu vozidla, na které je umístěno víko palivové nádrže.

Zobrazení teploty chladicí kapaliny motoru



Obr. 4 Zobrazení teploty chladicí kapaliny motoru na digitálním kokpitu SEAT.

- Ⓐ Studený rozsah. Motor nedosáhl ještě své provozní teploty. Vyhněte se vysokým otáčkám a motor zbytečně nezatežujte, dokud se motor nezahřeje na provozní teplotu.
- Ⓑ Běžný rozsah
- Ⓒ Výstražný rozsah. Při příliš velkém zatížení motoru, zvláště při vysokých vnějších teplotách, se mohou rozsvítit světlé diody ve výstražném prostoru. »

Chladicí kapalina motoru



Kontrolka se rozsvítí a centrální výstražná kontrolka bliká červeně.

Stav chladicí kapaliny motoru není v pořádku a v systému chladicí kapaliny existuje nějaká porucha. **Nepokračujte v jízdě!**

- Okamžitě zastavte, vypněte motor a nechte jej vychladnout.
- Zkontrolujte hladinu motorového oleje.
- Pokud varovná kontrolka nezhasne, ačkoliv je stav chladicí kapaliny v pořádku, vyžádejte si odbornou pomoc.

Ovládání panelu přístrojů

Úvod k tématu

Některé body nabídek lze vyvolat pouze u stojícího vozidla.

POZOR

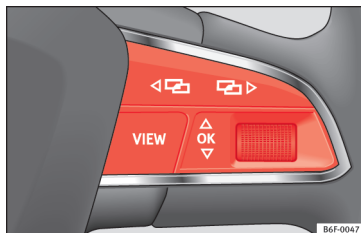
Pokud je pozornost řidiče rozptýlena, může dojít k nehodě a zranění.

- Nabídky na displeji panelu přístrojů nikdy nevyvolávejte během jízdy.

Poznámka

Proveďte po nabití nebo výměně akumulátoru 12V nastavení systému. V případě výpadku napájení proudem je možné, že se nastavení systému pozměnila nebo vymazala.

Ovládání přes multifunkční volant



Obr. 5 Pravá strana multifunkčního volantu: Ovládací prvky pro nabídky a zobrazení informací v panelu přístrojů.

Dokud existuje varování priority 1, » strana 6 nelze zasahovat do žádné nabídky. Některá varovná hlášení lze potvrdit a zalcionit pomocí tlačítka **OK** na multifunkčním volantu » **obr. 5**.

Volba nabídky nebo zobrazení informace

- Zapněte zapalování.

• Pokud se zobrazí hlášení nebo piktogram vozidla, stiskněte tlačítko **OK** » **obr. 5**, případně vícekrát.

• Pro změnu nabídky použijte tlačítka **◀** nebo **▶** » **obr. 5**.

• Pro vyvolání nabídky nebo zobrazení informace, která se zobrazuje, stiskněte tlačítko **OK** » **obr. 5** nebo vyčkejte několik sekund, dokud se nabídka nebo zobrazení informace automaticky neotevře.

Nastavení nabídky

• Otočte v zobrazené nabídce pravým kolečkem na multifunkčním volantu » **obr. 5**, až se označí požadovaný bod v nabídce. Bod v nabídce se zobrazí v rámečku.

• Pro provedení požadovaných změn stiskněte tlačítko **OK** » **obr. 5**. Značka zobrazuje, že příslušná funkce, resp. systém je aktivní.

Návrat do volby nabídky

Stiskněte tlačítko **◀** nebo **▶** » **obr. 5**.

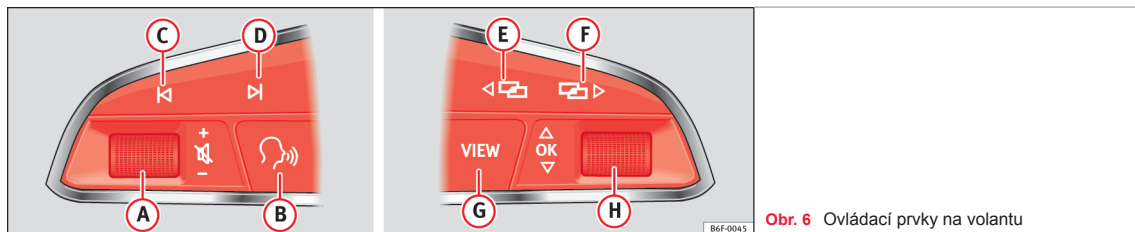
Poznámka

Pokud při zapnutí zapalování se zobrazí varovná hlášení ohledně stávajících poruch, nelze eventuálně provádět nastavení, ani písemně zobrazit informace. V takovém případě vyhledejte autorizovaného servisního partnera a nechte si poruchu opravit.

Multifunkční volant*

Hlasové ovládání audio systému , telefonu a navigace

✓ Platné pro vozidla s digitálním kokpitem SEAT (volně konfigurovatelný panel přístrojů)



Obr. 6 Ovládací prvky na volantu






Volant je vybaven multifunkčním modulem, pomocí kterého lze ovládat audio, telefon

a radionavigační funkce vozidla, aniž by bylo nutné odvádět pozornost řidiče od řízení.

Tlačítko	Rádio	Media (kromě AUX)	AUX	Telefon ^{a)}	Navigace ^{a)}
A otočit	Zesílit/snížit hlasitost. Audio režim není potřeba (rádio).	Zesílit/snížit hlasitost. Audio režim není potřeba (média).	Zesílit/snížit hlasitost. Audio režim není potřeba (média).	Zesílit/snížit hlasitost. Telefonní režim není potřeba.	Zesílit/snížit hlasitost hlášení. Režim navigace není potřeba, musí ovšem v době nastavení hlasitosti proběhnout nějaké hlášení.
A stisknout	Ztlumení zvuku.	Ztlumení zvuku.	Ztlumení zvuku.	Ztlumení zvuku přichozího hovoru.	Ztlumení zvuku aktuálně přehrávaného navigačního hlášení.
B ^{a)}	Zapnutí/vypnutí ovládání hlasem ^{b)} . Tuto funkci lze provést v každém režimu, vyjma v případě aktivního hovoru.				

»

Hlasové ovládání audio systému , telefonu a navigace

Tlačítko	Rádio	Media (kromě AUX)	AUX	Telefon ^{a)}	Navigace ^{a)}
	Vyhledání předchozí/následující rozhlasové stanice ^{c)} .	<i>Krátce stisknout:</i> návrat k předchozímu/následujícímu titulu. <i>Dlouze držet:</i> Rychlé přehrávání zpět/dopředu ^{d)} .	Žádná funkce	– <i>Žádný aktivní hovor:</i> Funkce rádia/media (kromě AUX) – <i>Aktivní hovor:</i> Žádná funkce	Žádná funkce ve zbylých režimech (navigace, asistenti, stav vozidla, timer*, jízdní data).
	Změna menu v panelu přístrojů. ^{b)}				
	<i>Krátce stisknout:</i> Změna náhledu Classic Info – Digital Maps – Advanced Info ^{b)} . <i>Dlouze držet:</i> Přístup k náhledu konfigurací „individuálních profilů“ ^{b)} .				
 otočit	Seznam dostupných zdrojů (audio/média).	Seznam dostupných zdrojů (audio/média).	Žádná funkce	– <i>Žádný aktivní hovor:</i> Seznam posledních zvolených čísel. – <i>Aktivní hovor:</i> Vyvolat seznam s volbou hovorů (držení hovoru, položení, vypnutí zvuku mikrofonu, potlačení čísla atd.).	– <i>Navi System Plus:</i> Zoom in/out (s a bez aktivní trasy). – <i>Navi System:</i> Pokud existuje mapa na volně konfigurovatelném panelu přístrojů: Zoom in/out (s a bez aktivní trasy). Pokud neexistuje mapa na volně konfigurovatelném panelu přístrojů: Přenos mapy do volně konfigurovatelného panelu přístrojů (s a bez aktivní trasy).
 stisknout	Žádná funkce	Žádná funkce	Žádná funkce	Žádná funkce	Automatický zoom/ruční zoom, pokud je mapa ve volně konfigurovatelném panelu přístrojů.

a) Podle vybavení vozidla.

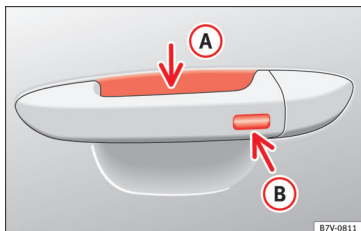
b) Tuto funkci lze provádět z každého režimu (audio, média, navigace, asistenti, stav vozidla, timer*, jízdní data).

c) Tento postup lze provádět vždy při poslechu rádia, režim audi-rádio není potřeba.

d) Tento postup lze provádět vždy při poslechu médií, režim audi-média není potřeba.

Prosklená střecha*

Komfortní funkce pro otevírání nebo zavírání prosklené střechy*



Obr. 7 Klikla dveří: plošky snímačů.

Prosklená střecha se dá otevírat a zavírat pomocí komfortní funkce stejně jako okna

Pomocí zámku dveří řidiče*

- Podržte klíč v zámku dveří řidiče v poloze otevírání nebo zavírání, abyste otevřeli střechu do vyklopené polohy nebo zavřeli střechu z vyklopené polohy. Postup přerušíte uvolněním klíče.

S rádiovým dálkovým ovládáním

- Držte zamykací/odemykací tlačítko stisknuté, aby se střecha otevřela, resp. zavřela. Pokud stisknuté tlačítko pustíte, proces otevírání, resp. zavírání se přeruší.

Přes systém Keyless Access* (pouze zavírání)

- Držte několik sekund prst na snímací plošce pro zamykání »» obr. 7 B na klice dveří, aby se střecha zavřela. Pokud se již snímací plošky nedotýkáte, funkce zavírání se přeruší.

⚠ POZOR

Neopatrné nebo nepozorné používání prosklené střechy může způsobit těžká zranění.

SEAT S.A. neustále pracuje na dalším vývoji všech typů a modelů. Mějte proto prosím pochopení, že se mohou vyskytnout změny co se týče formy, vybavení a techniky. Z údajů, vyobrazení a popisů uvedených v tomto návodu k obsluze proto nelze vyvozovat jakékoliv nároky.

Všechny texty, vyobrazení a pokyny uvedené v tomto návodu k obsluze jsou aktuální k datu tisku. Údaje uvedené v tomto návodu k obsluze jsou platné v době uzávěrky. Omyly jsou vyhrazeny.

Dotisk, rozmnožování nebo překlad (i pouhých částí) není bez písemného povolení od SEAT S.A. povolen.

Všechna práva podle zákona o autorských právech zůstávají vyhrazena výhradně SEAT S.A. Změny vyhrazeny.

